



وزارة المرأة والأسرة والطفولة
والأسرة والطفولة

وحدة التصرف في الميزانية حسب
الأهداف

مشروع ميزانية وزارة المرأة و الأسرة و الطفولة لسنة 2016

مبوبة وفق منهجية التصرف
في الميزانية حسب الأهداف

(المشروع السنوي للقدرة على الأداء والميزانية مبوبة حسب البرامج)

التقديم العام و إستراتيجية القطاع

- I. تقديم وزارة المرأة و الأسرة و الطفولة و السياسة القطاعية
- II. خارطة البرامج
- III. الميزانية و برمجة نفقات وزارة المرأة و الأسرة و الطفولة على المدى المتوسط.

1- برنامج المرأة و الأسرة

- I. تقديم البرنامج
- II. أهداف و مؤشرات قياس الأداء
- III. نفقات البرنامج.
- IV. بطاقات مؤشرات قياس أداء البرنامج

2- برنامج الطفولة

- I. تقديم البرنامج.
- II. الأهداف و مؤشرات قياس الأداء.
- III. الأنشطة المتعلقة بالبرنامج.
- IV. ميزانية البرنامج و إطار النفقات على المدى المتوسط.

3-برنامج المسنين

- I. تقديم البرنامج.
- II. الأهداف و مؤشرات قياس الأداء.
- III. الأنشطة المتعلقة بالبرنامج.
- IV. ميزانية البرنامج و إطار النفقات على المدى المتوسط.

4-برنامج القيادة و المساندة

- I. تقديم البرنامج.
- II. الأهداف و مؤشرات قياس الأداء.
- III. الأنشطة المتعلقة بالبرنامج.
- IV. ميزانية البرنامج و إطار النفقات على المدى المتوسط.

الملاحق

التقديم العام والسياسة القطاعية

1. تقديم وزارة المرأة و الأسرة و الطفولة:

شهدت وزارة المرأة و الأسرة و الطفولة منذ إحدائها تطورا ملحوظا في مهامها و مشمولاتها حيث اقتصر دورها إلى غاية صدور الأمر عدد 2103 لسنة 2002 المؤرخ في 23 سبتمبر 2002 على المساهمة في تنفيذ سياسة الحكومة في مجالات المرأة و الأسرة و وضع الخطط وبرامج العمل التي تهدف إلى ضمان ازدهار الأسرة و تعزيز إدماج القدرات النسائية في جهود التنمية الشاملة و توسيع مشاركتها في الحياة العامة، لتتولى بعد ذلك الإشراف على قطاع الطفولة وعلى المصالح الجهوية المكلفة بالطفولة على اثر إلحاق هياكل تابعة لوزارة الشباب و الطفولة و الرياضة بوزارة المرأة و الأسرة و الطفولة بمقتضى الأمر عدد 471 لسنة 2003 المؤرخ في 03 مارس 2004.

كما ضبط الأمر عدد 2020 لسنة 2003 المؤرخ في 22 سبتمبر 2003 مشمولات وزارة المرأة و الأسرة و الطفولة والتي تتمثل أساسا في:

- تنفيذ سياسة الدولة في مجال المرأة و الأسرة و الطفولة.
- إيلاء العناية الخاصة بالمرأة و الأسرة و الطفولة ذات الحاجيات الخصوصية.
- تقديم خدمات إعلامية تتعلق بالمرأة و الأسرة و الطفولة.
- القيام بالبحوث و الدراسات في مجالات المرأة و الأسرة و الطفولة
- الإشراف على المؤسسات التي تعمل في القطاع

كما عهد لها بتطوير الحياة الجمعياتية في مجالات المرأة و الأسرة و الطفولة و دعم الجمعيات و الرابطات ماديا و معنويا.

وفي أواخر سنة 2004 تم توسيع مهام الوزارة المرأة و الأسرة و الطفولة لتشمل المسنين وذلك بمقتضى الأمر عدد 2644 لسنة 2004 المؤرخ في 10 نوفمبر 2004.

وتكتسي أنشطة وزارة المرأة و الأسرة و الطفولة للمرأة و الأسرة طابعا أفقيا فيما يتعلق بالخطط الوطنية في مجالات المرأة و الأسرة و الطفولة و المسنين حيث تتولى التنسيق بين مختلف المتدخلين التي تنشط في القطاعات ذات العلاقة ومنها الوزارات المكلفة بالصحة والشؤون الاجتماعية و التربية وغيرها.

كما أدى تطور مشمولات الوزارة المرأة و الأسرة و الطفولة إلى إحداث مندوبيات جهوية بمقتضى الأمر عدد 4063 لسنة 2013 المؤرخ في 16 سبتمبر 2013 ، بعد أن كانت إدارات إقليمية، لتعزيز تمثيلية الوزارة المرأة و الأسرة و الطفولة على المستوى الجهوي ولتأمين الإشراف على المؤسسات و الهياكل التي تعنى بالطفولة بالجهات و المتمثلة في 21 مركز مندمج للشباب و الطفولة و 73 مركب طفولة و 273 ناد للأطفال و 01 مركز للاصطياف بالحمامات.

.. الإستراتيجية القطاعية في مجال المرأة و الأسرة و الطفولة و المسنين:

تسعى وزارة المرأة و الأسرة و الطفولة الى تدعيم إستراتيجيتها في القطاع من خلال تعزيز و تطوير الأهداف الكمية و النوعية المسجلة في مختلف المجالات:

❖ مجال الطفولة:

- ✓ توفير التربية و الرعاية خاصة في مرحلة ما قبل الدراسة لكل الأطفال مهما كانت وضعية عائلاتهم الاجتماعية في إطار مبدأ تكافؤ الفرص بين الأطفال و بين الجهات و توفير انطلاقة طيبة في الحياة لكل الأطفال و دعم القطاع العمومي لتأمين حق كل طفل في تربية قبل مدرسية ذات جودة،
- ✓ تحسين جودة الخدمات بمؤسسات الطفولة (عمومية و خاصة) و تطوير مجالات العمل و مزيد الإحاطة بالطفل خارج أوقات الدراسة بما يتماشى و رغبات الأطفال و المراهقين و توفير المزيد من الفرص الرقمية للأطفال و الرفع من نسب التحاق الأطفال خاصة بالمناطق الداخلية و ذات الكثافة السكانية العالية لتحقيق مبدأ تكافؤ الفرص التربوية الاجتماعية لكل الأطفال أينما يوجد،
- ✓ تكثيف الجهود لمزيد تحقيق العناية و الحماية للطفولة الفاقدة للسند و ذوي الاحتياجات الخصوصية و توفير كافة سبل الرعاية و العناية الضرورية سواء بالمؤسسات أو في عائلاتهم الطبيعية و وقياتهم من أسباب التهديد و المخاطر الاجتماعية و الارتقاء بمستوى أداء المنظومة الحمائية بما يضمن حسن التعهد بالأطفال المهددين و وقياتهم من الانحراف و الجنوح،
- ✓ نشر ثقافة حقوق الطفل و رصد وضع الطفولة و وضع منظومات و القيام بدراسات للحد من الفوارق و لتطوير و تفعيل حقوق كل طفل لحمايته و خلق مناخ آمن لنموه.
- ✓ إحداث الأطر القانونية للمؤسسات العمومية و الإطار حتى تقوم بمهامها بكل فعالية.

❖ مجال المرأة و الأسرة:

- أما في مجال المرأة و الأسرة فقد تكاثفت الجهود في اتجاه :
- ✓ مزيد تمكين المرأة و دعم قدراتها و تطوير مهاراتها،
 - ✓ تعزيز حضور المرأة في مواقع القرار و المسؤولية،
 - ✓ إدماج النوع الاجتماعي في التنمية الجهوية و المحلية بما يساهم في تجسيم مفهوم مبدأ تكافؤ الفرص،
 - ✓ تعميق مفاهيم المساواة و الشراكة داخل الأسرة من خلال توزيع الأدوار،
 - ✓ تطوير قدرات المرأة و حفز روح القيادة و المبادرة لديها و تمكينها من التوفيق بين الحياة الأسرية و الحياة المهنية،

- ✓ تنفيذ خطة النهوض بالمرأة الريفية ومزيد العناية بالمرأة المهاجرة إضافة إلى مواصلة الإحاطة بالمرأة ذات الحاجيات الخصوصية والعمل على دعم الترابط الأسري والتوفيق العائلي ودعم قدرات الأسرة في مجال تنشئة أطفالها ووقايتهم من المخاطر وتثمين مكانة المسن في الأسرة والمجتمع،
- ✓ العمل على مزيد تقليص الفجوة بين المرأة الريفية والمرأة في الوسط الحضري،

❖ في مجال المسنين

- ✓ أما في مجال المسنين فقد تركز العمل على:
- ✓ تثمين مكانة المسن داخل الأسرة و المجتمع والتأكيد على أهمية التضامن والتواصل بين الأجيال من أجل المحافظة على قيم التماسك،
- ✓ تثمين كفاءات المسنين و تمكينهم من المشاركة في الحياة العامة و المسيرة التنموية بما يضمن لهم شيخوخة نشيطة،
- ✓ النهوض بأوضاع المسنين الاجتماعية والصحية والاقتصادية بصفة دقيقة ومحينة،
- ✓ توفير الرعاية الصحية و الاجتماعية للمسنين بما يتلاءم مع خصوصياتهم،
- ✓ الارتقاء بمستوى الخدمات بمراكز رعاية المسنين والفرق المتنقلة.

IV خارطة البرامج

- يقتضي المرور من "التصرف المبني على الوسائل" إلى "التصرف المبني على النتائج أو القدرة على الأداء" إعادة هيكلة ميزانية الوزارة المرأة والأسرة والطفولة وفق برامج و برامج فرعية يشرف عليها رؤساء برامج تعهد إليهم مسؤولية قيادة وتنسيق أعمال مختلف المتدخلين في تنفيذ البرنامج .
- كما استوجب مشروع التصرف في الميزانية حسب الأهداف الإرساء التدريجي لعدد المحاور وذلك بالتنسيق مع وزارة المرأة والأسرة والطفولة ووزارة المالية باعتبارها الجهة المكلفة بمتابعة تركيز مشروع تطوير ميزانية الدولة على المستوى الوطني وتتمثل أهم هذه المحاور في:
- ✓ تحويل المهام القطاعية والمهام المشتركة لوزارة المرأة والأسرة و الطفولة إلى برامج وبرامج فرعية،
 - ✓ إعداد مؤشرات لقيس نجاعة البرامج والأنشطة المنجزة،
 - ✓ إعداد إطار عام للنفقات على المدى المتوسط يمتد على ثلاث سنوات وأطر نفقات قطاعية،
 - ✓ تركيز ثقافة التقييم والتقييم الذاتي والتحول من المراقبة الفنية إلى مراقبة نتائج،
 - ✓ ملائمة النظم والتطبيقات الإعلامية الحالية،
 - ✓ المرور إلى حسابية القيد المزدوج.

وفي هذا الإطار تم تقسيم مهمة "المرأة والأسرة والطفولة" إلى أربع برامج تساهم في تجسيم الإستراتيجية

القطاعية لوزارة المرأة و الأسرة و الطفولة وهي تتوزع كالتالي:

- ✓ برنامج المرأة والأسرة،
- ✓ برنامج الطفولة،
- ✓ برنامج المسنين،
- ✓ برنامج القيادة والمساندة.

خارطة برامج وزارة المرأة و الأسرة و الطفولة

المرأة و الأسرة و الطفولة



III. الميزانية وبرمجة نفقات وزارة المرأة والأسرة و الطفولة على المدى المتوسط :

تم ضبط نفقات التصرف والتنمية لوزارة المرأة والأسرة و الطفولة لسنة 2016 في حدود 113.152.1 ا.د مقابل 190.232 ا.د سنة 2015 أي بزيادة قدرها 22.920 ا.د تمثل 25.4%.

وقد سجلت نفقات التصرف زيادة قدرها 19.558 م.د تمثل نسبة تطور تقدر ب 23.5 % ناتجة عن التأثير المالي التالي :

- كلفة الزيادة في الأجور والمنحة الخصوصية
- ارتفاع الاعتمادات المرصودة لقسم وسائل المصالح بكل من برنامج القيادة و المساندة و المسنين
- ارتفاع في منحة المؤسسات الخاضعة لمجلة المحاسبة العمومية بعنوان التدخل العمومي
- افراد برنامج المسنين بفقرة خاصة بالجمعيات الناشطة في مجال المسنين باعتمادات قدرها 25 اد

كما سجلت نفقات التنمية زيادة قدرها 29.086 ا.د تعهدا و 94.362 أد دفعا اي بنسبة تطور 25 % من جملة اعتمادات التنمية وترجع هذه الزيادة إلى مواصلة تنفيذ المشاريع المبرمجة بقانون المالية التكميلي لسنة 2015 وبرمجة بعض المشاريع الجديدة المستوفاة لشروط تخصيص العقار . وستوظف اعتمادات الدفع لسنة 2016 لتغطية النفقات التالية :

-أشغال تهيئة وصيانة مؤسسات الطفولة نوادي الأطفال ومركبات الطفولة والمراكز المندمجة

-بناء 7 مركبات طفولة جديدة

- بناء 7 نوادي أطفال

- اقتناء تجهيزات لفائدة الوزارة

- اقتناء وسائل نقل لفائدة الادارة المركزية وبعض المنديويات الجهوية

-إحداث 1 فضاء نموذجي للأسرة بحي النور بكلفة قدرها 1640 أد

- احداث مركز اصطياف و ترفيه بجرجيس بكلفة قدرها 5000 اد

- تهيئة و تجهيز فضاءات طفولة مبكرة و رياض البلدية موزعة على ولاية 11

- تجهيز و تهيئة مراكز الفتاة الريفية و اقطاب الاشعاع

-تهيئة مراكز الاعلامية الموجه للطفل ب 08 ولايات بكلفة قدرها 415 أد

-تهيئة وتجهيز مراكز رعاية المسنين

-إعادة بناء وحدات الحياة والإدارة بمركز رعاية المسنين بياجة 1000 اد

- مواصلة أشغال بناء مركز المسنين بمنزل بورقيبة

- مواصلة أشغال تجديد الشبكة الكهربائية لمركز البحوث والدراسات حول المرأة

جدول عدد 01

تطور ميزانية وزارة المرأة و الأسرة و الطفولة لسنة 2016 حسب البرامج و البرامج الفرعية

(اعتمادات الدفع العنوان الأول و الثاني) بحساب الالف الدينار

تطور اعتمادات الدفع		تقديرات 2016		قانون المالية 2015	انجازات 2014	البرامج و البرامج الفرعية
النسبة %	المبلغ	اعتمادات الدفع	إعتمادات التعهد			
30	1285	5547	5529	4262	1423	مجموع برنامج المرأة و الأسرة: البرنامج الفرعي 1-2: البرنامج الفرعي 2-2
37	82644	87741	87391	64067	2393	مجموع برنامج الطفولة: البرنامج الفرعي 1-2: البرنامج الفرعي 2-2: البرنامج الفرعي 2-3
16	1764	12864	13231	11100		مجموع برنامج المسنين: البرنامج الفرعي 1-3: البرنامج الفرعي 2-3
-35	-3773	7000	6274	10773		مجموع القيادة و المساندة: البرنامج الفرعي 1-9: البرنامج الفرعي 2-9: 0
25	22920	113152	112425	90232		المجموع العام للبرامج

جدول عدد 02

توزيع ميزانية الوزارة المرأة و الاسرة و الطفولة لسنة 2016 حسب البرامج و طبيعة النفقة

(اعتمادات الدفع) بحساب الالف الدينار

المجموع	برنامج القيادة و المساندة (دون التاجير)	برنامج المسنين (دون التاجير)	برنامج الطفولة (+التاجير)	برنامج المرأة والأسرة (+التاجير)	البرامج / طبيعة النفقة
نفقات التصرف					
80482	-	-	77784	2698	التاجير العمومي
7358	4707	20	2212	419	وسائل المصالح
15152	1627	10774	1760	991	التدخل العمومي
نفقات التنمية					
10000	666	2070	5985	1279	الاستثمارات المباشرة على الميزانية
					على القروض الخارجية
160				160	التمويل العمومي
					على الميزانية
					على القروض الخارجية
113152	7000	12864	87741	5547	المجموع

جدول عدد 03

إطار النفقات متوسط المدى (2016-2018)

التوزيع حسب طبيعة النفقة (اعتمادات الدفع)

تقديرات			قانون مالية 2015	انجازات			النفقات
2018	2017	2016	2015	2014	2013	2012	
106000	104000	102992	83434	76639	72100	63079	نفقات التصرف
106000	104000	102992	83434	76639	72100	63079	على موارد الميزانية
82000	82000	80482	61215	58332	54151	44792	التاجير العمومي
11000	9000	7358	7882	61397	35029	37194	وسائل المصالح
13000	13000	15152	14337	12167	14446	14567	التدخل العمومي
							على الموارد الذاتية للمؤسسات
							التاجير العمومي
							وسائل المصالح
							التدخل العمومي
11000	10500	10160	6798		8253	11578	نفقات التنمية
							على موارد الميزانية
					8006	11238	الاستثمارات المباشرة
180	180	160	160		0.247	0.340	التمويل العمومي
							على موارد القروض الخارجية الموظفة
							الاستثمارات المباشرة
							التمويل العمومي
							على الموارد الذاتية للمؤسسات
							صناديق الخزينة
							التجهيز
							الميزانية بدون اعتبار الموارد الذاتية للمؤسسات
							الميزانية بدون اعتبار الموارد الذاتية للمؤسسات
117000	114500	113152	90232		83110	75505	الميزانية باعتبار الموارد الذاتية للمؤسسات

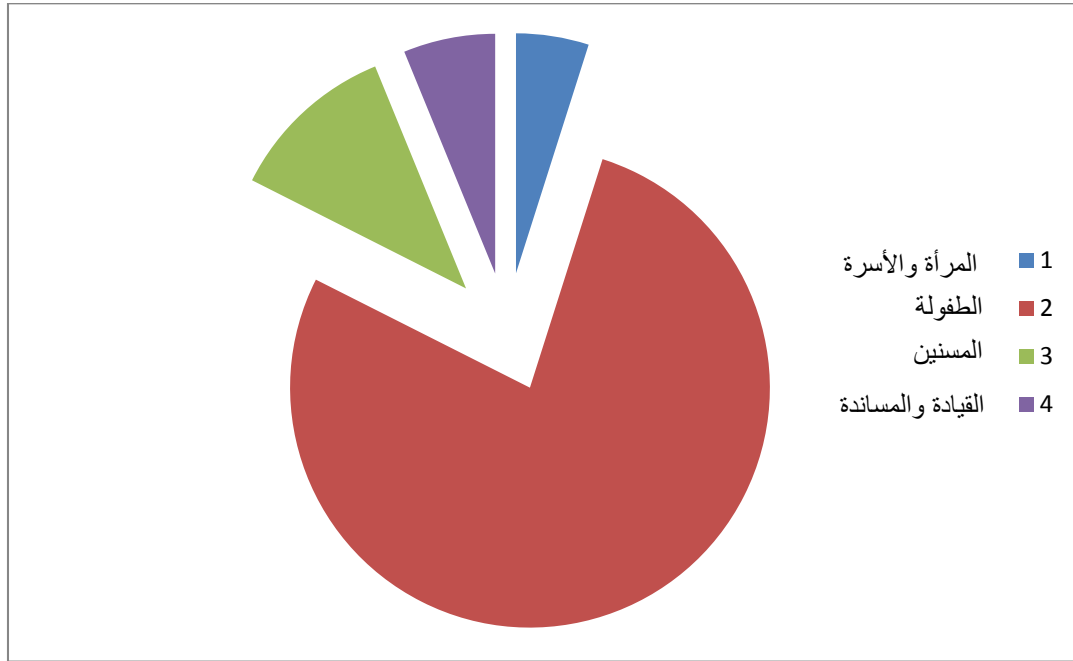
جدول عدد4:

إطار النفقات متوسط المدى (2016-2018)

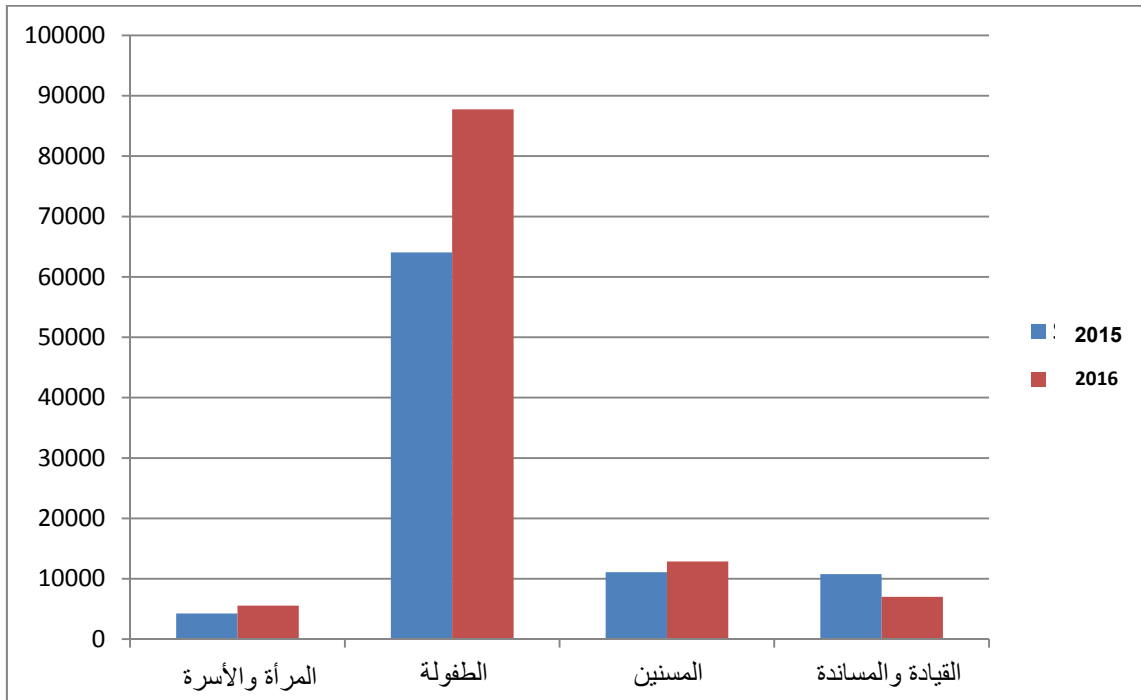
التوزيع حسب البرامج (اعتمادات الدفع)

تقديرات			قانون المالية	انجازات			البرامج
2018	2017	2016	2015	2014	2013	2012	
6500	6000	5547	4262	1423	2681	2604	برنامج المرأة و الأسرة
88200	88000	87741	64067	2393	1134	1019	برنامج الطفولة
14500	12864	12864	11100				برنامج المسنين
7800	7636	7000	10773				برنامج القيادة و المساندة
117000	114500	113152	90232	3816	3815	3623	المجموع:

ميزانية وزارة المرأة و الأسرة و الطفولة: التوزيع حسب البرامج
(إعتمادات الدفع)



ميزانية وزارة المرأة و الأسرة و الطفولة:
التوزيع حسب البرامج
2016-2015
(إعتمادات الدفع)



برنامج المرأة والأسرة

المؤشرات	الأهداف
<p>المؤشر 1.1.1.1: عدد المبادرات الاقتصادية النسائية.</p>	<p>الهدف 1.1.1: دعم التمكين الاقتصادي والاجتماعي للمرأة والأسرة</p>
<p>المؤشر 2.1.1.1: نسبة المنقطعين عن الدراسة في المناطق الريفية.</p>	
<p>المؤشر 1.2.1.1: عدد النساء في مواقع القرار</p>	<p>الهدف 2.1.1: دعم تكافؤ الفرص بين الجنسين ومناهضة التمييز ضد المرأة</p>
<p>المؤشر 2.2.1.1: -عدد النساء ضحايا العنف المنتفعات من الخدمات المسداة لفائدتهن. -عدد المحاضر الأولية في العنف ضد المرأة</p>	
<p>المؤشر 1.1.2.1: عدد المراكز المحدثه لتقديم خدمات متنوعة في مجال الأسرة</p> <p>المؤشر 2.1.2.1: عدد المنتفعين بخدمات المراكز المحدثه في مجال الأسرة</p> <p>المؤشر 3.1.2.1: عدد البرامج التوعوية والتكوينية والدعائم والدراسات المنجزة لفائدة الأسر بمختلف ولايات الجمهورية.</p>	<p>الهدف 1.2.1: تحسين الخدمات المقدمة لفائدة مختلف أفراد الأسرة بكامل تراب الجمهورية</p>

برنامج المرأة والأسرة

1 - التعريف برئيس البرنامج: المدير العام لشؤون المرأة والأسرة

1- تقديم البرنامج وإستراتيجيته

انطلاقاً من رصد واقع مشاركة المرأة في جميع المجالات والتي تدل على وجود فوارق هامة بين الجنسين لا سيما في مجال الاندماج الاقتصادي والسياسي وفي التمتع بالحقوق الإنسانية للمرأة وخاصة في الوسط الريفي وشبه الحضري، واعتباراً للظرف الحالي الذي تمر به بلادنا والذي يقتضي تفعيل مبادئ المواطنة الكاملة بين الجنسين والمساواة وعدم التمييز والحرية والكرامة، وبالرجوع للمكاسب التي رسخت للمرأة التونسية بعد صدور دستور الجمهورية الثانية ورفع التحفظات على اتفاقية القضاء على جميع أشكال التمييز ضد المرأة، عملت وزارة المرأة والأسرة و الطفولة على وضع تصور عملي للتدخل في مجال النهوض بأوضاع المرأة عبر تنفيذ عديد المحاور ذات الأولوية والتي تم تحديدها بناء على مؤشرات وظواهر وحاجيات حقيقية أفرزها الواقع والتي تمت ترجمتها في خطط وبرامج تم الشروع بعد في تفعيلها وبرامج جديدة تم تضمينها بالوثيقة التوجيهية 2016-2020.

وتعتبر المحاور الآتي ذكرها من المحاور ذات الأولوية في مجال المرأة إلى حدود سنة 2020:

- إدخال المقترضات الدستورية حيز التطبيق وملائمة التشريع الحالي مع هذه المقترضات من جهة ومع أحكام الاتفاقيات الدولية التي صادقت عليها بلادنا من جهة أخرى.
- إدماج النوع الاجتماعي في السياسات العامة والتخطيط والميزانيات عبر مأسسة هذه المقاربة.
- تعزيز التمكين السياسي للمرأة وتدعيم مشاركتها في إدارة الشأن العام.
- تحسين نوعية الخدمات المقدمة لفائدة مختلف أفراد الأسر بكامل تراب الجمهورية
- دعم الترابط الأسري من خلال النهوض بالأسرة باعتبارها الخلية الأولى التي يتلقى فيها الفرد المبادئ والقيم التي تؤهله لتحمل المسؤولية في الأسرة والمجتمع وتأهيل الشباب ورفع درجة الوعي لديهم لوقايتهم من السلوكيات الاجتماعية السلبية
- الإحاطة بالأسر بمختلف أفرادها وشرائحها العمرية وخاصة الأسر ذات الحاجيات الخصوصية
- رصد أوضاع الأسرة عبر توفير معطيات إحصائية حسب النوع الاجتماعي تمكّن من إبراز التغيرات التي شهدتها الأسرة التونسية في العديد من المجالات.
- التمكين الاقتصادي والاجتماعي للمرأة عبر :

- دعم القدرات ورفع روح المبادرة الاقتصادية لدى خريجات التعليم العالي في الوسطين الريفي والحضري.

- تعزيز ثقافة الاقتصاد التضامني لدى النساء والفتيات.

- تقريب الخدمات من النساء في المناطق الريفية ودعم حقوقهن الاقتصادية والاجتماعية بما في ذلك الحق في التعليم والصحة والعمل اللائق.

- مواصلة تفعيل الإستراتيجية الوطنية لمناهضة العنف ضد المرأة وترجمتها لخطط قطاعية.
- الإحاطة بالنساء ذوات الحاجيات الخصوصية ومساعدتهن على الاندماج الاقتصادي والاجتماعي.
- العناية بدور المرأة في التصرف الرشيد في البيئة وفي الموارد الطبيعية وفي مقاومة جميع
- المظاهر المهددة للبيئة وللصحة العامة.
- العمل على إنتاج المؤشرات المصنفة حسب الجنس والمحللة وفق مقارنة النوع الاجتماعي

1- أهداف ومؤشرات قياس الأداء الخاصة بالبرنامج :

1.2 تقديم أهداف ومؤشرات قياس أداء البرنامج:

البرنامج الفرعي 1: المرأة

أهداف البرنامج الفرعي 1:

الهدف: 1.1 : دعم التمكين الاقتصادي والاجتماعي للمرأة

تقديم الهدف:

يندرج هذا الهدف " دعم التمكين الاقتصادي والاجتماعي للمرأة" في إطار دعم المرأة اقتصاديا وذلك بتعزيز روح المبادرة لديها وبتطوير مهاراتها وإكسابها القدرات الضرورية بما يدعم تشغيلها الذاتي عبر إحداث المشاريع الصغرى وتسييرها والتصرف فيها في إطار الإقتصاد الإجتماعي والتضامني والإحاطة بها اجتماعيا من خلال المساهمة في إيجاد الحلول والسبل الكفيلة بالحد من ظاهرة الانقطاع المبكر عن الدراسة لدى الفتيات والفتيان في المناطق الريفية، وحماية الحقوق الاقتصادية والاجتماعية للمرأة العاملة في المناطق الريفية.

مرجع الهدف:

- دستور 27 جانفي 2014 (تدعيم الحقوق المكتسبة للمرأة وتكافؤ الفرص بين الجنسين في جميع المجالات فصل 46)
- الإعلان العالمي لحقوق الإنسان
- الميثاق الدولي الخاص بالحقوق الاقتصادية والاجتماعية والثقافية.
- منهاج عمل المؤتمر الدولي الرابع حول المرأة بيجين
- اتفاقية القضاء على جميع أشكال التمييز ضد المرأة
- أهداف الألفية للتنمية 2015(الهدف 3)
- أهداف التنمية المستدامة (أجندا التنمية ما بعد 2015)

- الخطط التنموية السابقة (عمل اللجنة القطاعية الخاصة بالمرأة والأسرة)
 - الإطار الموحد للتعاون بين تونس ومنظومة الأمم المتحدة 2015-2019 UNDAF
 - "البحث الميداني الشامل حول أوضاع النساء في المناطق الريفية ومدى حصولهن على الخدمات" الذي أنجزته وزارة المرأة والأسرة والطفولة في 11 ولاية خلال سنة 2013.
 - دراسة وزارة المرأة والأسرة والطفولة في سنة 2015 حول عمل النساء في المناطق الريفية ومدى انتفاعهن بالحماية الإجتماعية،
 - برنامج ميزانية سنة 2015
- مبشرات اعتماد المؤشرات:**

المؤشر 1.1.1.1: عدد المبادرات الاقتصادية النسائية المجسمة.

تظهر العلاقة السببية جلية بين تفشي ظاهرة البطالة النسائية وارتفاع نسبة الانقطاع المبكر عن الدراسة في المناطق الريفية، إذ تبلغ نسبة البطالة لدى النساء على المستوى الوطني 22,2% مقابل 11,4% لدى الرجال في الثلاثي الرابع من سنة 2014، ويتوزع السكان النشيطون حسب الجنس لسنة 2014 إلى مليونين و885 ألف رجل ومليون و129 ألف امرأة وهو ما يمثل على التوالي 71,9 بالمائة و 28,1 بالمائة من مجموع النشيطين. وتوقع نسبة البطالة لدى النساء في المناطق الريفية هذه النسب بكثير حيث لا تتجاوز نسبة من لهن مصدر رزق خاص بهن 19.8%، ويرجع ذلك إلى صعوبة اندماج المرأة في الحياة الاقتصادية وإلى ضعف النسيج الاقتصادي خاصة في المناطق الداخلية وإلى قلة فرص التكوين والتأهيل والتمويل إضافة إلى غياب التأطير والتنظيم القاعدي. وهو ما يساهم في ارتفاع وتيرة الانقطاع المدرسي للأسباب الاقتصادية في هذه المناطق .

أهمية التمكين الاقتصادي للنساء في المناطق الريفية وانعكاسه المباشر على الحد من ظاهرة الإنقطاع المدرسي لدى الفتيات والفتيان في هذه المناطق.

واعتبارا وان الاستقلالية الاقتصادية للمرأة هي مفتاح تمتعها بحقوقها كاملة وتقوية وعيها بدورها كمواطنة كاملة الحقوق والواجبات، فإن وضع هذا المؤشر سيمكن من قياس التطور منهن المتحصلات على شهادات على لمشاريعهن الذاتية ويندرج هذا المؤشر في إطار البرنامج الوطني الذي وضعته الوزارة المرأة والأسرة والطفولة والمتعلق بدعم بعث المشاريع النسائية بكامل ولايات الجمهورية والذي سيمتد على الفترة 2015-2019

المؤشر 2.1.1.1: نسبة المنقطعين عن الدراسة في المناطق الريفية المعنية بالمشروع الوطني المندمج لمقاومة الانقطاع المدرسي خاصة لدى الفتيات تنخفض إلى الصفر بحلول سنة 2018

- عدد المنقطعين عن الدراسة في سنة 2012 فاق 100 ألف منقطع من الجنسين وأغلبهم في المناطق الريفية الداخلية.
- تسجل أعلى نسب للانقطاع المدرسي على المستوى الوطني في المرحلة الإعدادية حيث تناهز 10,9% وتصل هذه النسبة إلى 14.4% في السنة السابعة من التعليم الأساسي.
- حسب "البحث الميداني الشامل حول أوضاع النساء في المناطق الريفية ومدى حصولهن على الخدمات" الذي أنجزته وزارة المرأة والأسرة والطفولة في 11 ولاية خلال سنة 2013 تبلغ نسبة المستجوبات والمستجوبين في سن 18-64 سنة والذين لم يُتَّوج مسارههم الدراسي بشهادة من أي نوع كان (= انقطاع مدرسي مبكر) 84.6% أغلبهم من النساء. وهو ما يعني استنزافا للموارد البشرية في المناطق الريفية و يحول دون تحقيق مبدأ المساواة وتكافؤ الفرص.
- تم سنة 2015 إبرام اتفاقية شراكة متعددة الأطراف (وزارة المرأة والأسرة والطفولة، وزارة الداخلية، وزارة النقل، وزارة التربية، وزارة الثقافة والمحافظة على التراث، الجمعيات المدنية) لتنفيذ المشروع الوطني المندمج لمقاومة الانقطاع المدرسي خاصة لدى الفتيات في المناطق الريفية.

مؤشرات قياس الأداء

الهدف: 1.1 : دعم التمكين الاقتصادي والاجتماعي للمرأة

تقديرات			تقديرات إنجازات	إنجازات			الوحدة	مؤشرات قياس أداء الهدف
2018	2017	2016	2015	20	2013	2012		
				14				
150	120	120	-	-	-	-	كمي	<p>1. المؤشر 1.1.1.1: عدد المبادرات الإقتصادية النسائية المجسمة: من خلال بعث مشاريع ذاتية لفائدة أسر التلاميذ المهديين بالانقطاع المدرسي في المناطق الريفية</p> <p>عدد المؤسسات الاقتصادية النسائية المحدثه.</p>

			-2017 (2018)					
%0 Il faut chercher un objectif plus réaliste	%01	%05	%14	-	-	-	كمي	2.1.1.1 المؤشر نسبة المنقطعين عن الدراسة في المناطق الريفية المعنية بالمشروع الوطني المندمج لمقاومة الانقطاع المدرسي خاصة لدى الفتيات في المناطق الريفية تنخفض إلى الصفر بحلول سنة 2018

الهدف 2.1.1: دعم تكافؤ الفرص بين الجنسين ومناهضة التمييز ضد المرأة

تقديم الهدف: لقد نص الدستور التونسي الجديد على مبادئ المساواة وعدم التمييز بين الجنسين وهي مبادئ كونية التزمّت تونس بتحقيقها أيضا من خلال مصادقتها على جل الاتفاقيات الدولية المتعلقة بحقوق المرأة هذا إضافة إلى العمل على مناهضة جميع أشكال العنف المسلط على النساء والفتيات باعتباره مظهرا صارخا للتمييز المبني على النوع الاجتماعي وللمساس بالكرامة والحقوق الإنسانية للمرأة. واعتبارا لخصوصيات المرحلة الحالية التي تقتضي تضافر الجهود لتحقيق تنمية شاملة ومستدامة، فان تحقيق تكافؤ الفرص بين الجنسين ومناهضة التمييز والعنف ضد المرأة هو ركيزة لتحقيق الأهداف المنشودة.

وتسعى الوزارة المرأة والأسرة والطفولة بالتعاون مع جميع الأطراف المتدخلة في المجال إلى مراجعة القوانين التمييزية وتوجيه البرامج والتدخلات للتقليص من الفوارق بين الجنسين لا سيما عبر إدماج مقاربة النوع الاجتماعي في السياسات العامة ومأسستها كمقاربة شمولية ومندمجة.

مرجع الهدف:

- الفصول 20 و35 و46 من دستور الجمهورية الثانية
- اتفاقية القضاء على جميع أشكال التمييز ضد المرأة
- الإعلان العالمي لمناهضة العنف ضد المرأة
- منهاج عمل بيجين
- الميثاق الدولية: الإعلان العالمي للحقوق المدنية والسياسية للمرأة
- أهداف الألفية للتنمية
- الخطة الوطنية لإدماج مقاربة النوع الاجتماعي
- الإستراتيجية الوطنية لمناهضة العنف ضد المرأة

مبشرات اعتماد المؤشرات:

• المؤشر 2.2.1.1: عدد النساء ضحايا العنف المنتفعات من الخدمات المسداة

لفائدتهم.

سيمكن هذا المؤشر الذي سيتم ربطه بصورة آلية بعدد المستفيدات، من متابعة مدى استفادتهن على أرض الواقع من مختلف هذه الخدمات حيث سيمكن هذا المؤشر في مرحلة لاحقة من تحسين هذه الخدمات والعمل على دفع النساء ضحايا العنف من التوجه لمسدي الخدمات من اجل تلقي التوجيه والرعاية اللازمة

مؤشرات قياس الأداء

الهدف 2.1: دعم تكافؤ الفرص بين الجنسين ومناهضة التمييز ضد المرأة

تقديرات			تقديرات إنجازات	إنجازات			الوحدة	مؤشرات قياس أداء الهدف
2018	2017	2016	2015	2014	2013	2012		
			04 أنشطة مع الهيئة العليا المستقلة للانتخابات والمعهد الدولي للتنمية المحلية + 6 دورات تكوين المكونين + 4 دورات تكوين لمنتدى الفدراليات	03	02	03	كمي	مؤشر 1.2: عدد النساء في مواقع القرار ** الملاحظة: المطلوب عدد النساء في مواقع القرار وفق معطيات احصائية
	مواصلة تنفيذ برنامج التعاون مع الاتحاد الأوروبي: محور التمكين السياسي	- انطلاق تنفيذ برنامج التعاون مع الاتحاد الأوروبي وبعض المنظمات غير الحكومية: محور التمكين السياسي - 03 (ميزانية الوزارة)	- الخط الأخضر 148 مكاملة - فتح مركز الأمان لحماية النساء ضحايا العنف	الخط الأخضر 76 مكاملة	الخط الأخضر 240 مكاملة		كمي وكيفي	المؤشر 2.2: عدد النساء ضحايا العنف المنتفعات من الخدمات المسداة لفائدتهن.

		محور المدني: مناهضة العنف والتمييز - 14 نشاط (ميزانية الوزارة)	- استكمال خارطة الخدمات المسداة في مجال التعهد بالنساء ضحايا العنف - وضع بروتوكولات التعهد متعددة القطاعات بالنساء ضحايا العنف - استكمال/ والعمل على إصدار القانون الشامل لمناهضة العنف ضد المرأة					
--	--	--	---	--	--	--	--	--

2 2. تقديم أنشطة البرنامج الفرعي 1: المرأة:

تقديم مختلف الأنشطة التي تساهم في تحقيق القيمة المنشودة للمؤشر في السنة المالية المعنية مع بيان تأثيرها المالي (الاعتمادات الخاصة بكل نشاط)

الاعتمادات	الأنشطة	تقديرات 2016	المؤشرات	الأهداف
غير محدد 70 أ.د.	<p>- مواصلة برنامج دعم المبادرات الاقتصادية النسائية في 05 ولايات: مراقبة ما يقارب 1000 امرأة</p> <p>- انطلاق مشروع التعاون مع الاتحاد الأوروبي: وضع إطار ملائم وعملي خاص بتدعيم التمكين الاقتصادي للمرأة: الولايات المعنية: تونس الكبرى والمهدية وقفصة وجندوبة وقبلي والقيروان (يتواصل على مدى 3 سنوات 2016-2017-2018)</p> <p>- تنظيم دورات تكوينية مكثفة لتعزيز القدرات المكتسبة للسجينات للاندماج في سوق الشغل بالتعاون مع وزارة المرأة والأسرة والطفولة ووزارة التكوين المهني والتشغيل ووزارة العدل + اقتناء المواد الأولية اللازمة</p>	05 برامج / مشاريع /	<p>المؤشر 1.1.1.1: عدد المؤسسات الاقتصادية النسائية المحدثه. ارتفاع عدد المبادرات الاقتصادية النسائية</p>	<p>الهدف: 1.1 : دعم التمكين الاقتصادي والاجتماعي للمرأة</p>

<p>106.6 ألف د</p>	<p>- تنظيم دورات تكوينية في بعث المشاريع والتصرف فيها لفائدة أسر التلاميذ المهديين بالانقطاع المدرسي في المناطق الريفية في ولايات جندوبة والقيروان والقصرين.</p> <p>- تأطير المنتفعات بالتكوين (حوالي 120 منتفعة) ومرافقتهن في بعث المشاريع وتنظيمهن في إطار هياكل الاقتصاد الاجتماعي والتضامني.</p> <p>- المساعدة على تمويل بعث مشاريع اقتصادية صغرى لفائدة أسر التلاميذ المهديين بالانقطاع المدرسي في المناطق الريفية بولايات القيروان والقصرين وجندوبة في نطاق الاقتصاد الاجتماعي والتضامني.</p> <p>-</p>	<p>120</p>	<p>عدد المبادرات النسائية المجسمة من خلال بعث مشاريع ذاتية لفائدة أسر التلاميذ المهديين بالانقطاع المدرسي في المناطق الريفية</p>	
<p>175.950 أ.د</p>	<p>- تهيئة وتجهيز فضاءات لاحتضان التلاميذ في أوقات ما بين الدراسة بولايي القيروان وجندوبة.</p> <p>- تدعيم قدرات المربين والإطار الإداري في مجال الإنصات والتوجيه والوقاية من العنف</p> <p>- دعم مدرسي للتلاميذ الذين يواجهون صعوبات دراسية.</p> <p>- تنفيذ خطة الإعلام والتوعية والتحسيس الموجهة للأولياء</p>	<p>05 %</p>	<p>• مؤشر 2.1.1:نسبة التلاميذ المنقطعين عن الدراسة في المناطق الريفية المعنية بالمشروع الوطني المندمج لمقاومة الانقطاع المدرسي خاصة لدى الفتيات</p>	

	والتلاميذ. - التشبيك على المستوى الجهوي والمحلي بين الأطراف المعنية بتنفيذ المشروع (هياكل حكومية ومجتمع مدني وسلط محلية		في المناطق الريفية تخفيض إلى الصفحة بحلول سنة 2018	
10 أ.د	- نشاط توعوي إعلامي حول المرأة والانتخابات البلدية (يتوقف تحديد المحور على ضوء تواريخ الانتخابات) نشاط توعوي إعلامي حول المرأة والانتخابات البلدية (يتوقف تحديد المحور على ضوء تواريخ الانتخابات) - ومضة توعوية حول التمكين السياسي للمرأة		مؤشر 1.2: عدد النساء في مواقع القرار	الهدف 2.1.1: دعم تكافؤ الفرص بين الجنسين ومناهضة التمييز ضد المرأة
350 أ.د	- تفعيل وتوفير خدمات مركز الأمان لحماية النساء ضحايا العنف		المؤشر 2.2: عدد النساء ضحايا العنف المنتفعات من الخدمات المسداة لفائدتهن.	
5 أ.د	- ندوة حول: " رفع الوعي لمناهضة العنف المبني على النوع الاجتماعي "			
6 أ.د	- ندوة وطنية حول "النوع الاجتماعي والاتجار بالأشخاص" و"دور الجمعيات العاملة في مجال حقوق الإنسان وتكافؤ			

<p>2 أ.د.</p> <p>25 أ.د.</p> <p>12 أ.د.</p> <p>12 أ.د.</p> <p>40 أ.د.</p>	<p>الفرص بين الجنسين في رصد وتوجيه النساء والفتيات الضحايا المحتملات للاتجار بالأشخاص"</p> <p>- ندوة لتقديم القانون المتعلق بالوقاية والحماية وتجريم الاتجار بالأشخاص لفائدة إدارات الوزارة المرأة والأسرة والطفولة على الصعيد المركزي</p> <p>- إعداد ومضات تلفزيونية وإذاعية لمناهضة العنف ضد المرأة (مواصلة الحملة التحسيسية)</p> <p>- ومضة تلفزيونية حول التوعية والتحسيس لمناهضة الاتجار بالأشخاص كنوع من أنواع العنف الممارس على النساء والفتيات</p> <p>- إعداد قاعدة بيانات on line خاصة بخارطة الخدمات المقدمة للنساء ضحايا العنف</p> <p>- تدعيم قدرات المتدخلين في مجال الوقاية والحماية لضحايا الاتجار من النساء والفتيات في مجال إدماج مقارنة النوع الاجتماعي في مختلف مجالات تدخلهن التقني: تنظيم 8 دورات تدريبية.</p>			
---	---	--	--	--

البرنامج الفرعي 2: الأسرة

تتمثل أبرز أهداف البرنامج الفرعي الثاني للأسرة في تحسين نوعية الخدمات المقدمة لفائدة مختلف أفراد الأسر بكامل تراب الجمهورية ودعم الترابط الأسري من خلال النهوض بالأسرة باعتبارها الخلية الأولى التي يتلقى فيها الفرد المبادئ والقيم التي تؤهله لتحمل المسؤولية في الأسرة والمجتمع وتأهيل الشباب ورفع درجة الوعي لديهم لوقايتهم من السلوكيات الاجتماعية السلبية.

كما يهدف هذا البرنامج الفرعي إلى الإحاطة بالأسر بمختلف أفرادها وشرائحها العمرية وخاصة الأسر ذات الحاجيات الخصوصية من خلال الإحاطة والتعهد بها وتنشئة الأبناء التنشئة السليمة وحمائتهم من المخاطر من جهة والسعي لدعم قدرات أوليائهم من جهة أخرى، هذا إلى جانب رصد أوضاع الأسرة عبر توفير معطيات إحصائية حسب النوع الاجتماعي تمكّن من إبراز التغيرات التي شهدتها الأسرة التونسية في العديد من المجالات.

الهدف 1.2.1: تحسين الخدمات المقدمة لفائدة مختلف أفراد الأسرة بكامل تراب الجمهورية

تقديم الهدف:

تحسين نوعية الخدمات المقدمة لفائدة الأسر بمختلف ولايات الجمهورية عبر إحداث مراكز تسدي خدمات متنوعة ومتكاملة لمختلف روادها من أفراد الأسر.

مرجع الهدف:

- الفصل 7 من دستور الجمهورية التونسية

- الهدف الثاني من الإستراتيجية العربية للأسرة المتعلق بتمكين الأسرة من القيام بوظائفها الأساسية: محاربة الفقر وتحسين نوعية حياة الأسرة وتمكينها من تطوير قدراتها وزيادة إسهامها في النشاط الاقتصادي وتحقيق الاستقرار الاجتماعي.

- أهداف الألفية للتنمية.

- الإعلان العالمي لحقوق الإنسان.

- الميثاق الدولي الخاص بالحقوق الاقتصادية والاجتماعية والثقافية.

مببرات اعتماد المؤشرات:

المؤشر 1.1.2.1: عدد المراكز المحدثة لتقديم خدمات متنوعة في مجال الأسرة.

يمكن هذا المؤشر من التعرف على عدد المراكز المحدثة لتقديم خدمات متنوعة في مجال الأسرة

المؤشر 2.1.2.1: عدد المنتفعين بخدمات المراكز المحدثة في مجال الأسرة

يمكن هذا المؤشر من التعرف على عدد المنتفعين بخدمات المراكز المحدثة في مجال الأسرة

المؤشر 3.1.2.1: عدد البرامج التوعوية والتكوينية والدعائم والدراسات المنجزة لفائدة الأسر
بمختلف ولايات الجمهورية.

يمكن هذا المؤشر من التعرف على عدد البرامج التوعوية والتكوينية والدعائم والدراسات

المنجزة لفائدة الأسر بمختلف ولايات الجمهورية باعتماد الوسائل المكتوبة والمرئية بما

يساهم في استقرار الأسر وترباط العلاقات بين الأجيال.

تقديرات			تقديرات إنجازات	إنجازات			وحدة القياس	مؤشرات قياس أداء الهدف: 1.2.1: تحسين الخدمات المقدمة لفائدة مختلف أفراد الأسرة بكامل تراب الجمهورية
2018	2017	2016	2015	2014	2013	2012		
02	02	02	01	1	--	--	كمي المؤشر 1.1.2.1: عدد المراكز المحدثة لتقديم خدمات متنوعة في مجال الأسرة	

1200	900	600	250	176	-	-	كمي	المؤشر 2.1.2.1: عدد المنتفعين بخدمات المراكز المحدثة في مجال الأسرة
200	150	100	70	50	-	-	كمي	المؤشر 3.1.2.1: عدد البرامج التوعوية والتكوينية والدعائم المنجزة لفائدة الأسر بمختلف ولايات الجمهورية.

الأهداف	المؤشرات	تقديرات 2016	الأنشطة
الهدف: 1.2.1: خدمات متنوعة وذات جودة لفائدة مختلف أفراد الأسر بمختلف ولايات الجمهورية	المؤشر 1.1.2.1 عدد المراكز المحدثة لتقديم خدمات متنوعة في مجال الأسرة	02	إحداث مراكز إرشاد وتوجيه أسري وفضاءات نموذجية لفائدة الأسر : - تحديد الفضاءات المخصصة لإحداث مركزي الإرشاد والتوجيه الأسري وضبط رزنامة لتهيئتهما. - تهيئة الفضاءات - ضبط قائمة التجهيزات الضرورية لهذين المركزين - تجهيز الفضاءات. - إجراء الانتدابات اللازمة لتسيير المركزين (مدير، أخصائي نفسي، أخصائي في القانون، أخصائي اجتماعي، عون استقبال، عون تنظيف، حارسان) لكل مركز. - الإعلان عن فتح باب الترشيحات لفائدة الجمعيات الناشطة في المجال لتسيير المركزين. - إعداد معايير مرجعية لتسيير المركزين في صورة التسيير عن طريق جمعيات - إعداد اتفاقية شراكة وعقد برنامج في صورة التسيير عن طريق جمعيات - إمضاء اتفاقية شراكة وعقد برنامج وتحويل الاعتمادات - تكوين لجنة متابعة.
	المؤشر 2.1.2.1 عدد المنتفعين بخدمات المراكز المحدثة في مجال الأسرة	600	- تنظيم أنشطة توعوية و تثقيفية: - التعاقد مع خبير وضبط رزنامة حلقات الحوار واللقاءات التثقيفية، - التنسيق مع المتدخلين والمصالح الجهوية للمرأة والأسرة لتنفيذ رزنامة الأنشطة ومتابعتها.

<p>تنظيم أنشطة تثقيفية وترفيهية: - تنظيم ندوة وطنية بمناسبة الاحتفال باليوم الوطني للأسرة 11 ديسمبر، - انتداب خبير لإعداد خطة وطنية ثالثة لفائدة الاسرة - تنظيم ورشات عمل لإعداد خطة عمل وطنية ثالثة لفائدة الأسرة، - إعداد المعايير المرجعية لانتداب خبير لتقديم حلقات توعوية - انتداب خبير في الاتصال لتأمين حلقات حوار بمختلف ولايات الجمهورية</p>	<p>100</p>	<p>المؤشر 3.1.2.1 عدد البرامج التوعوية والتكوينية والدعائم والدراسات المنجزة لفائدة الأسر بمختلف ولايات الجمهورية.</p>	
<p>إنتاج ومضة تلفزيونية تثقيفية وتوعوية والدعائم الاتصالية حول الأسرة: - إعداد كراس الشروط الفنية، - الإعلان عن الصفقة بالصحف المكتوبة، - انتداب مكتب دراسات لإعداد الومضة التلفزيونية والدعائم الاتصالية - عقد اجتماعات لمتابعة مدى تقدم الإنجاز، - إعداد اتفاقية تعاون مع وسائل الإعلام المرئية لبيت الومضات والسكاتشات. - إعداد دليل الإرشاد والتوجيه الأسري</p>			

<p>- انجاز البحث الميداني - فرز المعطيات الإحصائية وتبويبها وتخزينها - إعداد معايير مرجعية لانتداب مختصين لصياغة تقرير الدراسة - التعاقد مع خبراء لصياغة التقرير النهائي للدراسة - تنظيم جلسات عمل فنية لتقديم تقارير الدراسة (الأولي وإدراج التعديلات) - تنظيم ندوة لتقديم التقرير النهائي للدراسة - إعداد طلب عروض لطباعة الدراسة - طباعة التقرير النهائي للدراسة وتوزيعه على مختلف الهياكل المعنية بالشأن الأسري</p>			
---	--	--	--

2-2 تقديم أنشطة البرنامج:

نفقات البرنامج

1-3 : ميزانية البرنامج

تطور إعتمادات برنامج المرأة و الأسرة (ا.د)

نسبة التطور 2015-2016		تقديرات 2016		قانون مالية	إنجازات	النفقات
النسبة (%)	المبلغ	إعتمادات الدفع (2)	إعتمادات التعهد	2015	2014	
1/(1)-(2)	(1)-(2)			(1)		
1.6	219	14260	14260	14041	13438	العنوان الأول: نفقات التصرف
6.9	199-	2698	2698	2897	3635	التأجير العمومي
1.6	7	439	439	432	688	وسائل المصالح
3.8	411	11123	11123	10712	9115	التدخل العمومي
18	221	1439	1855	1218	251	العنوان الثاني: نفقات التنمية
20	221	1279	1585	1058	251	الاستثمارات المباشرة
-	-	160	270	160		التمويل العمومي
						على الموارد العامة للميزانية
						صناديق الخزينة
2.88	440	15699	16115	15259	13689	مجموع البرنامج

• دون اعتبار الموارد الذاتية للمؤسسات العمومية.

توزيع ميزانية برنامج المرأة و الأسرة لسنة 2016 حسب البرامج الفرعية (اعتمادات الدفع اد)

المجموع حسب طبيعة النفقة	برنامج فرعي 2: الأسرة	برنامج فرعي 1: المرأة	البرامج الفرعية طبيعة النفقة
3476	175	3301	نفقات التصرف
2188	-	2188	التاجير العمومي
417	20	397	وسائل المصالح
871	155	716	التدخل العمومي
1439	1249	190	نفقات التنمية
1279	1249	30	الاستثمارات المباشرة
16	-	160	التمويل العمومي
			صناديق الخزينة
4915	1424	3491	المجموع حسب البرامج الفرعية

*دون اعتبار الموارد الذاتية للمؤسسات العمومية.

**إطار النفقات متوسط المدى الجملي لبرنامج المرأة و الأسرة : التوزيع
حسب طبيعة النفقة**

بحساب د

تقديرات			قانون مالية	انجازات			النفقات
2018	2017	2016	2015	2014	2013	2012	
14850	14400	14260	14041	13438	13530	13577	نفقات التصرف
							على موارد الميزانية
2800	2750	2698	2897	3635	3373	3339	التأجير العمومي
510	490	439	439	432	930	963	وسائل المصالح
11190	11150	11123	10712	9115	9.227	9.275	التدخل العمومي
3570	3535	3507	303	251	814	764	نفقات التنمية
2595	2570	2529	303	251	814	731	على موارد الميزانية
190	180	160	160			0.033	التمويل العمومي
							الميزانية بدون اعتبار الموارد الذاتية للمؤسسات
							الميزانية بدون اعتبار الموارد الذاتية للمؤسسات
17.935	17.935	17.767	14.344	13.689	14.344	14.341	الميزانية باعتبار الموارد الذاتية للمؤسسات

إطار النفقات متوسط المدى 2016-2018 للبرنامج الفرعي. المرأة:
التوزيع حسب طبيعة النفقة

بحساب 1000د

تقديرات			قانون مالية	انجازات			النفقات
2018	2017	2016	2015	2014	2013	2012	
33060	33050	33010	3429				نفقات التصرف
							على موارد الميزانية
22000	21195	2188	2358				التأجير العمومي
410	400	397	390				وسائل المصالح
190	170	155	165				التدخل العمومي
240	210	190	230				نفقات التنمية
70	50	30	30				الاستثمارات المباشرة
170	160	160	200				التمويل العمومي
33300	33260	33200	3659				الميزانية باعتبار الموارد الذاتية للمؤسسات

إطار النفقات متوسط المدى 2016-2018 للبرنامج الفرعي. الأسرة:
التوزيع حسب طبيعة النفقة

بحساب 1000د

تقديرات			قانون مالية	انجازات			النفقات
2018	2017	2016	2015	2014	2013	2012	
195	185	175	397				نفقات التصرف
-	-	-	212				التاجير العمومي
25	22	20	20				وسائل المصالح
185	170	155	165				التدخل العمومي
							على صناديق الخزينة
							التاجير العمومي
							وسائل المصالح
							التدخل العمومي
1350	1300	1249	303				نفقات التنمية
							على موارد الميزانية
							الاستثمارات المباشرة
							التمويل العمومي
							على موارد القروض الخارجية الموظفة
1545	1485	1599	700				الميزانية باعتبار الموارد الذاتية للمؤسسات

4- بطاقات مؤشرات قياس الأداء

البرنامج الفرعي 2 : الأسرة

بطاقة مؤشر قياس الأداء: المؤشر 1.1.2.1

- رمز المؤشر: 1.1.2.1
- تسمية المؤشر: عدد المراكز المحدثة لتقديم خدمات متنوعة في مجال الأسرة
- تاريخ تحيين المؤشر:

1- الخصائص العامة للمؤشر

1. البرنامج الذي يرجع إليه المؤشر: المرأة والأسرة
2. البرنامج الفرعي الذي يرجع إليه المؤشر: الأسرة
3. الهدف الذي يرجع إليه المؤشر: خدمات ذات جودة لفائدة مختلف أفراد الأسرة
بكامل تراب الجمهورية
4. تعريف المؤشر: مؤشر كمي يحدد عدد المراكز المحدثة لتقديم خدمات متنوعة في مجال الأسرة لسنة 2016
5. نوع المؤشر: مؤشر نشاط
6. طبيعة المؤشر: مؤشر جودة
7. التفريعات: الهياكل الحكومية وغير الحكومية الجهوية الناشطة في مجال الأسرة

2- التفاصيل الفنية للمؤشر

1. طريقة احتساب المؤشر: عدد الولايات المبرمجة X عدد المراكز المحدثة
2. وحدة المؤشر: وحدة كمية
3. المعطيات الأساسية لاحتساب المؤشر: عدد المراكز الناشطة في مجال الأسر بمختلف ولايات الجمهورية
4. طريقة تجميع المعطيات الأساسية لاحتساب المؤشر:

5. مصدر المعطيات الأساسية لاحتساب المؤشر:

6. تاريخ توفر المؤشر: 2015

7.

8. القيمة المستهدفة للمؤشر:

9. المسؤول عن المؤشر بالبرنامج: السيدة أحلام العامري والسيدة ألفة الرياحي

3

- قراءة في نتائج المؤشر

								الهدف
2018	2017	2016	2015	س1	س2	س3	الهدف	
02	02	02	01	01	-	-	كمي	عدد المراكز المحدثّة لتقديم خدمات متنوعة في مجال الأسرة

2. تحليل وتعليق نتائج (الإنجازات)

3. رسم بياني لتطور البرنامج:

4. أهم الأنشطة المبرمجة لتحقيق القيمة المنشودة للمؤشر:

- إحداث 2 مراكز إرشاد وتوجيه أسري وفضاءات نموذجية لفائدة الأسر

- تهيئة الفضاءات

- ضبط قائمة التجهيزات الضرورية لهذين المركزين

- تجهيز الفضاءات.

- إجراء الانتدابات اللازمة لتسيير المركزين (مدير، أخصائي نفسي، أخصائي في القانون،

أخصائي اجتماعي، عون استقبال، عون تنظيف، حارسان) لكل مركز.

- الإعلان عن فتح باب الترشيحات لفائدة الجمعيات الناشطة في المجال لتسيير المراكز

إعداد اتفاقية شراكة وعقد برنامج في صورة التسيير عن طريق جمعيات

- إمضاء اتفاقية شراكة وعقد برنامج وتحويل الاعتمادات

- متابعة أنشطة مركزي الإرشاد والتوجيه الأسري بحي التضامن وباجة

بطاقة مؤشر قياس الأداء

- المؤشر 2.1.2.1:
- تسمية المؤشر: عدد المنتفعين بخدمات المراكز المحدثه في مجال الأسرة
- تاريخ تحيين المؤشر: 2015

1 - الخصائص العامة للمؤشر

1. البرنامج الذي يرجع إليه، المرأة والأسرة
2. البرنامج الفرعي الذي يرجع إليه المؤشر، الأسرة
3. الهدف الذي يرجع إليه المؤشر، تحسين جودة الخدمات المقدمة لفائدة الأسرة
4. تعريف المؤشر : يمكن هذا المؤشر من التعرف على عدد المنتفعين بخدمات المراكز المحدثه في مجال الأسرة من قبل وزارة المرأة والأسرة والطفولة.
5. نوع المؤشر.: مؤشر نتيجة
6. التفريعات: الوزارات الناشطة في مجال الأسرة والمندوبيات الجهوية للمرأة والأسرة والجمعيات المحلية الناشطة في مجال الأسرة

2- التفاصيل الفنية للمؤشر

1. طريقة احتساب المؤشر:
2. وحدة المؤشر: كمي
3. المعطيات الأساسية لاحتساب المؤشر:
4. طريقة تجميع المعطيات الأساسية لاحتساب المؤشر:
5. مصدر المعطيات الأساسية لاحتساب المؤشر: اتفاقية الشراكة وعقد البرنامج الممضى بين وزارة المرأة والأسرة والطفولة والجمعية المعنية بتسيير المركز
6. تاريخ توفر المؤشر: 2015

7. القيمة المستهدفة للمؤشر التعرف على تطور عدد المنتفعين بخدمات المراكز المحدثة في مجال الأسرة من قبل وزارة المرأة والأسرة والطفولة
8. المسؤول عن المؤشر بالبرنامج: السيدة أحلام العامري والفئة الرياحي

3- قراءة في نتائج المؤشر

1. سلسلة النتائج (الإنجازات) والتقديرات الخاصة بالمؤشر:

تقديرات			تقديرات إنجازات	إنجازات			وحدة القياس	مؤشرات قياس أداء الهدف
2018	2017	2016	2015	2014	2013	2012		
1500	1000	600	250	176	00	0	كمي	المؤشر 1.2.2.1: عدد المنتفعين بخدمات المراكز المحدثة في مجال الأسرة

1. تحليل وتعليق النتائج وتقديرات الإنجازات الخاصة بالمؤشر

2. أهم الأنشطة المبرمجة لتحقيق القيمة المنشودة للمؤشر:

- تنظيم أنشطة توعوية وتثقيفية
- التعاقد مع خبير وضبط رزنامة حلقات الحوار واللقاءات التثقيفية،
- التنسيق مع المتدخلين والمصالح الجهوية للمرأة والأسرة لتنفيذ رزنامة الأنشطة ومتابعتها.

بطاقة مؤشر قياس الأداء

- المؤشر 1.2.2.1
- تسمية المؤشر: عدد البرامج التوعوية والتكوينية والدعائم والدراسات المنجزة لفائدة الأسر بمختلف ولايات الجمهورية.
- تاريخ تحيين المؤشر: 2015

1 - الخصائص العامة للمؤشر

1. البرنامج الذي يرجع إليه، المرأة والأسرة
2. البرنامج الفرعي الذي يرجع إليه المؤشر، الأسرة
3. الهدف الذي يرجع إليه المؤشر، تحسين الخدمات المقدمة لفائدة مختلف أفراد الأسرة بكامل تراب الجمهورية
4. تعريف المؤشر: يمكن هذا المؤشر من التعرف على البرامج التوعوية والتكوينية والدعائم المنجزة لفائدة الأسر بمختلف ولايات الجمهورية كما يمكن من توفير كشف شامل حول وضع الأسرة في المجتمع ومتابعة التغيرات في مختلف المجالات: الديموغرافية، الاجتماعية، الثقافية، الصحية، التعليم، التشغيل، المواطنة، الهجرة، وما تقبل عليه من رهانات
5. نوع المؤشر: مؤشر نتيجة
6. طبيعة المؤشر: مؤشر جودة
7. التفريعات: الأطراف المتدخلة: وزارة المرأة والأسرة والطفولة والمندوبيات الجهوية الراجعة لها بالنظر

2- التفاصيل الفنية للمؤشر

1. طريقة احتساب المؤشر:
2. وحدة المؤشر: كمي
3. المعطيات الأساسية لاحتساب المؤشر:
4. طريقة تجميع المعطيات الأساسية لاحتساب المؤشر:
5. مصدر المعطيات الأساسية لاحتساب المؤشر:
6. تاريخ توفر المؤشر:
7. القيمة المستهدفة للمؤشر: 24 ومضة تلفزيونية ولقاء توعوي و دعائم اتصالية منجزة

8. . المسؤول عن المؤشر بالبرنامج: السيدة الفة الرياحي/ السيدة حنان بنزرتي/ السيد فخري الدوقاري

3- قراءة في نتائج المؤشر

1. سلسلة النتائج (الإنجازات) والتقديرات الخاصة بالمؤشر:

تقديرات			تقديرات إنجازات	إنجازات			وحدة القياس	مؤشرات قياس أداء الهدف
2018	2017	2016	2015	2014	2013	2012		
200	150	100	70	50	3	7	كمي	المؤشر 2.2.2.1: عدد البرامج التوعوية والتكوينية والدعائم المنجزة لفائدة الأسر بمختلف ولايات الجمهورية.

2. تحليل وتعليق النتائج وتقديرات الإنجازات الخاصة بالمؤشر:

3. رسم بياني لتطور البرنامج: ?

4. أهم الأنشطة المبرمجة لتحقيق القيمة المنشودة للمؤشر:

تنظيم أنشطة تثقيفية وترفيهية:

- انتداب خبير في الاتصال لتأمين حلقات حوار بمختلف ولايات الجمهورية

- إنتاج ومضة تلفزيونية تثقيفية وتوعوية والدعائم الاتصالية حول الأسرة

- إعداد دليل الإرشاد والتوجيه الأسري

- إنجاز البحث الميداني

- فرز المعطيات الإحصائية وتبويبها وتخزينها

- إعداد معايير مرجعية لانتداب مختصين لصياغة تقرير الدراسة

- التعاقد مع خبراء لصياغة التقرير النهائي للدراسة

- تنظيم جلسات عمل فنية لتقديم تقارير الدراسة (الأولي وإدراج التعديلات)

- تنظيم ندوة لتقديم التقرير النهائي للدراسة

- إعداد طلب عروض لطباعة الدراسة

- طباعة التقرير النهائي للدراسة وتوزيعه على مختلف الهياكل المعنية بالشأن الأسري

برنامج 02 :الطفولة

التعريف برئيس البرنامج : فوزية شعبان جابر :المديرة العامة للطفولة

2- تقديم البرنامج وإستراتيجيته:

يرتكز برنامج الطفولة على رؤية تتمثل في الوصول الى طفل محمي ومبتهج للحياة. ولتحقيق هذا، تم تحديد 3 توجهات استراتيجية انطلق العمل في بلورتها تتمثل في:

- حماية الأطفال وضمان تمتيعهم بحقوقهم ورعاية الطفولة المهتدة والفاقة للسند

- المساهمة في تربية الأطفال في مرحلتي الطفولة الأولى والمبكرة (محاضن ورياض الأطفال)

- تطوير كفاءات الأطفال وتنشيطهم ووقايتهم لاستكمال التنشئة السليمة لهم.

ويتم العمل حاليا على إعداد برامج تنفيذية لكل توجه استراتيجي (2016-2020)

تماشيا مع فترة مخطط التنمية الاقتصادية والاجتماعية لتوفير كافة الظروف الموضوعية لإنجاحها وإدراج مكوناتها ضمن المخطط.

ووجب التنصيص على أن من مرتكزات خطط العمل هو التمييز الايجابي للجهات والفئات الهشة والمحرومة تحقيقا لمبدأي تكافؤ الفرص والمساواة بين الأطفال سعيا الى الحد من التفاوت الجهوي في مختلف مؤشرات التنمية الاجتماعية.

○ خارطة البرنامج:الإدارات والمؤسسات ومختلف المتدخلين في إنجاز وتحقيق

أهداف البرنامج

- إدارة حقوق الطفل ورعاية الطفولة،
- إدارة التنشيط التربوي الاجتماعي والترفيه
- إدارة التفقد البيداغوجي وتنمية الكفاءات
- المركز الوطني للإعلامية الموجهة للطفل
- مرصد الإعلام والتكوين والتوثيق والدراسات حول حقوق الطفل
- المعهد العالي لتكوين الإطارات بدرمش

- المراكز المندمجة للشباب والطفولة
- مركز الاصطياف وترفيه الأطفال بالحمامات
- مندوبي حماية الطفولة
- مركبات الطفولة
- نوادي الأطفال

3- أهداف ومؤشرات قياس الأداء الخاصة بالبرنامج:

1.2 تقديم أهداف ومؤشرات قياس أداء البرنامج:

تتمثل الأهداف المزمع بلوغها في أن:

- ينتفع الأطفال بالحماية ويتمتعون بكامل حقوقهم،
- يتمتع الأطفال في إطار تكافؤ الفرص بحقوقهم في التنشيط التربوي الاجتماعي المتنوع ذي الجودة،

■ **الهدف 1.1.2: حماية الأطفال وضمان حقوقهم**

◀ **تقديم الهدف:** تقوم منظومة حماية الطفولة على إعمال حقوق الأطفال دون أي شكل من أشكال التمييز وتوفير كل الظروف الكفيلة باحتضان الأطفال المهددين والفاقرين للسند لتأمين توازنهم النفسي والاجتماعي قصد تيسير إدماجهم الاجتماعي وتجنبيهم الإقصاء والتهميش وذلك وفق نظرة تدعم دور الأسرة وتمنحها الأولوية في مجال الإحاطة بالطفل.

◀ **مرجع الهدف:** الدستور (الفصل 47) والاتفاقيات الدولية ومجلة حماية الطفل

◀ **مبررات اعتماد المؤشرات**

• **المؤشر 1.1.1.2: نسبة الأطفال الذين تمت حمايتهم دون اللجوء للقضاء**

يمكن هذا المؤشر من قياس مدى تغليب التدابير الاجتماعية (الاتفاقية) على التدابير القضائية باعتبار أن التدابير الاتفاقية تحول دون مثل الأطفال أمام القضاء وتشرك الطفل والعائلة في الإجراء المتخذ.

• **المؤشر 2.1.1.2: نسبة الأطفال الذين تمت إعادتهم للعيش داخل الأسرة**

يمكن هذا المؤشر من متابعة مدى تحقيق الرعاية اللامؤسسية وذلك انطلاقاً من أن الأسرة هي الوحدة الأساسية للمجتمع والبيئة الطبيعية لنمو ورفاهية جميع أفرادها وخاصة الأطفال وليتمكن كل طفل من أن ينشأ داخل أسرة سواء طبيعية أو بديلة في بيئة عائلية وفي جو من السعادة والمحبة والتفاهم لتترعرع شخصيته ترعرعاً آملاً ومتناسقاً.

مؤشرات قياس الأداء

تقديرات			تقديرات إنجازات	إنجازات			وحدة القياس	مؤشرات قياس أداء
2018	2017	2016	2015	2014	2013	2012		الهدف 1.1.2:
								حماية الأطفال و ضمان حقوقهم
65	60	58	55	50.5	54.3	22.6	%	المؤشر 1.1.1.2: نسبة الأطفال الذين تمت حمايتهم دون اللجوء للقضاء
20	17	15	14	13.2	11.9	12.9	%	المؤشر 2.1.1.2: نسبة الأطفال الذين تمت إعادتهم للعيش داخل الأسرة

■ الهدف 2.1.2: يتمتع الأطفال في إطار تكافؤ الفرص بحقهم في التنشيط التربوي الاجتماعي المتنوع ذي الجودة

◀ **تقديم الهدف:** الهدف الأساسي للتنشيط التربوي الاجتماعي والترفيه هو تعزيز وعي الأطفال بحقوقهم وتربيتهم على قيم الاحترام والمسؤولية والمواطنة والتسامح وقبول الآخر ووقايتهم وتنمية مهاراتهم الإبداعية والتشاركية على نحو أفضل. وسعياً إلى ضمان مبدأ تكافؤ الفرص بين جميع الأطفال في التربية المؤسساتية في مجال الطفولة المبكرة قصد القضاء على التمييز والتفاوت الجهوي والاجتماعي، تحرص الوزارة المرأة والأسرة والطفولة على دعم وإحداث مؤسسات عمومية بالمناطق التي لا يستثمر فيها القطاع الخاص.

◀ **مرجع الهدف:** الدستور (الفصل 47) والاتفاقيات الدولية ومجلة حماية الطفل
مبررات اعتماد المؤشرات:

• المؤشر 1.2.1.2: نسبة إلحاق الأطفال بمؤسسات الطفولة المبكرة

لقد تم اعتماد هذا المؤشر لأنه يمكننا متابعة تطور نسبة الأطفال المتمتعين بخدمات المؤسسات قبل المدرسية وبالتالي يساهم في تحقيق تكافؤ الفرص بين جميع الأطفال في التربية المؤسساتية في مجال الطفولة المبكرة وذلك تطبيقاً لمبدأ حق الطفل في التربية.

• المؤشر 2.2.1.2: نسبة الأطفال المنتفعين بخدمات التنشيط في المؤسسات العمومية والخاصة

لقد تم اعتماد مؤشر نسبة الأطفال المنتفعين بخدمات التنشيط في مؤسسات العمومية والخاصة وذلك نظراً لمساهمته الكبيرة في تحقيق الهدف المرسوم إذ كلما ارتفع عدد الأطفال المنتفعين بهذه المؤسسات كلما كانت نسبة تحقيق الهدف أكبر وذلك من خلال تربية الأطفال ووقايتهم وتنمية مهاراتهم على نحو أفضل مما يسمح بتثنية مواطن صالح قادر على النهوض والرفي بمجتمعه.

← مؤشرات قياس الأداء

تقديرات			تقديرات إنجازات	إنجازات			وحدة القياس	الهدف 2.1.2 : يتمتع الأطفال في إطار تكافؤ الفرص بحقهم في التنشيط التربوي الاجتماعي المتنوع ذي الجودة
2018	2017	2016	2015	2014	2013	2012		
44	38	36	34	32.17			%	المؤشر 1.2.1.2: نسبة إلتحاق الأطفال بمؤسسات الطفولة المبكرة
37	35	33	31	29	24	31	%	المؤشر 2.2.1.2: نسبة الأطفال المنتفعين بخدمات التنشيط في المؤسسات العمومية والخاصة

■ الهدف 1.3.2: تطوير الكفاءة المهنية لدى مختلف الفاعلين في مؤسسات الطفولة

تقديم الهدف: إن الاهتمام بتطوير الكفاءة المهنية لدى مختلف الفاعلين في مؤسسات الطفولة يعود بالأساس لأهمية هذا القطاع ذلك بتطوير طرق العمل به من خلال الترفيع في عدد العمليات التكوينية لفائدة كافة الإطارات البيداغوجية والإدارية الفاعلة بمؤسسات الطفولة، والحرص على أن تشمل العديد من المجالات والاختصاصات وكذلك تكثيف عمليات المتابعة والمرافقة البيداغوجية للإطارات التربوية وتزويدهم بالتجارب والتجديدات البيداغوجية بما يساهم في تجويد أدائهم وتطويرهم إضافة إلى فسخ المجال للمشاركة في التكوين المستمر.

← مرجع الهدف:

← مبررات اعتماد المؤشرات:

• المؤشر 1.1.3.2: عدد العمليات البيداغوجية الموجهة لمختلف الفاعلين بمؤسسات الطفولة

يعنى هذا المؤشر بقياس عدد العمليات البيداغوجية الموجهة إلى الإطارات التربوية والإطارات الإدارية، ويساعد على احتساب عدد العمليات التكوينية المنجزة والترفيع فيها وتعميمها على أكبر عدد ممكن من الإطارات الفاعلة في مؤسسات الطفولة. إذ أنه كلما كان عدد العمليات التكوينية أكبر كلما كانت نسبة تحقيق الهدف أكبر.

• المؤشر 2.1.3.2: عدد المؤسسات المنتفحة بالانتاجات البيداغوجية وكتب الأطفال

لا يمكن أن يكون اختيار هذا المؤشر اعتباطيا إذ أنه مرتبط ارتباط تام بالمؤشر الذي سبقه، فالوصول إلى تحقيق الهدف المرجو لا يقتصر فقط على التشجيع على البحث والقيام بدراسات في مجال الطفولة وعلى الإنتاج البيداغوجي بل على كيفية تعميم هذه الانتاجات على كل مؤسسات الطفولة العمومية منها والخاصة والاستفادة منها فيما بعد من خلال توظيفها في الأنشطة والبرامج الموجهة للطفل.

← مؤشرات قياس الأداء

تقديرات			تقديرات إنجازات	إنجازات			وحدة القياس	مؤشرات قياس أداء
2018	2017	2016	2015	2014	2013	2012		
								الهدف 1.3.2: تطوير الكفاءة المهنية لدى نخلة الفاعلين في مؤسسات الطفولة
32800	28800	26800	23800	20800	13469	11339	عدد	المؤشر 3.2.1.1: عدد العمليات البيداغوجية الموجهة لمختلف الفاعلين بمؤسسات الطفولة
850	783	783	4383	387			عدد	المؤشر 2.1.3.2: عدد المؤسسات المنتفعة بالانتاجات البيداغوجية وكتب الأطفال

2-2 تقديم أنشطة البرنامج:

الاعتمادات	الأنشطة	تقديرات 2016	المؤشرات	الأهداف
7 أد 20 أد	<ul style="list-style-type: none"> - ملتقى دوري لمستشاري الطفولة لدى المحاكم - دعم العمل الشبكي والتشاركي بين مختلف المتدخلين في القطاعات الإجتماعية والصحية والتربوية: 3 دورات تكوينية مع بداية سنة 2016 من أجل تفعيل أدوار جميع الأطراف المعنية المتدخلة و 3 دورات في نهاية السنة من أجل تقييم النسبة المرجوة من المؤشر. 	55 %	المؤشر 1.1.1.2: نسبة الأطفال الذين تمت حمايتهم دون اللجوء للقضاء	الهدف 1.1.2: حماية الأطفال بالحماية وضمان حقوقهم
2.5 أد 4 أد 3.5 أد	<ul style="list-style-type: none"> - ملتقى دوري لمديري المراكز المندمجة - ملتقى دوري للأخصائيين الاجتماعيين - ملتقى دوري للأخصائيين النفسانيين - انتداب 132 قيم ليلي بالمراكز المندمجة صنف "أ" لتأطير وحدات حياة الاطفال . - إنتداب أخصائيين اجتماعيين 77 ونفسانيين 76 - إعداد كراس شروط عائلات الاستقبال 	15 %	المؤشر 2.1.1.2: نسبة الأطفال الذين تمت إعادتهم للعيش داخل الأسرة	
75 أد 2 أد 2 أد	<ul style="list-style-type: none"> - 05 دورات تكوينية لفائدة الإطارات بفضاءات الطفولة المبكرة - ملتقى تكويني حول التربية البيئية في مجال الطفولة المبكرة - ملتقى تكويني حول سلوكيات العيش السليم 	38%	المؤشر 1.2.1.2: نسبة إلتحاق الأطفال بمؤسسات الطفولة المبكرة	الهدف 2.1.2: تتمتع الأطفال في إطار تكافؤ الفرص بحقوقهم في التنشيط التربوي الاجتماعي المتنوع ذي الجودة

<p>500.000 أ.د</p> <p>12.000 أ.د</p>	<p>في الطفولة المبكرة</p> <p>- إعادة إحياء 10 رياض أطفال بلدية (تهيئة وتجهيز)</p> <p>- إضافة 60 فضاء طفولة مبكرة بمؤسسات الطفولة (بناء 03 قاعات نشاط ومركب صحي وتهيئة فضاء خارجي وتجهيزها)</p> <p>- مواصلة برنامج دعم أبناء العائلات المعوزة بإدراجهم برياض الأطفال</p> <p>- إنجاز 02 مهمة بالخارج لفائدة 03 أشخاص للإطلاع على التجارب المقارنة</p>			
	<p>- تقييم الدورات التكوينية التي انتفع بها الإطارات في المجالات التالية (العلوم، علم الفلك، البيئة، المسرح...) والتي ينتفع بها الأطفال في نوادي الاختصاص.</p> <p>- ضبط احتياجات الإطارات من التكوين وتكوين مكوئين في المجالات ومزيد التنسيق مع سلك التفقد والارشاد البيداغوجي للمتابعة والتقييم.</p> <p>- الترفيه من المنحة المخصصة لدعم التظاهرات المميزة والمهرجانات لاستقطاب عدد أكبر من الأطفال.</p> <p>- تشجيع المؤسسات على العمل والشراكة مع الهياكل الناشطة في مجال الطفولة والانفتاح عليها وذلك من خلال إعادة إحياء المهرجانات الوطنية والإقليمية التي</p>	<p>33 %</p>	<p>المؤشر 2.2.1.2: نسبة الأطفال المنتفعين بخدمات التنشيط في المؤسسات العمومية والخاصة</p>	

	<p>كانت تنظم قبل الثورة وإعطاء الأولوية لمثل هذه التظاهرات الكبرى عند رصد المنح المخصصة لدعم التظاهرات الكبرى.</p> <p>- التنسيق مع مكتب الإعلام والعلاقات العامة لتغطية التظاهرات والمهرجانات التي تنظمها هذه المؤسسات.</p> <p>- تفعيل دور النوادي المتنقلة للانفتاح على الفئات المحرومة من التنشيط من خلال توفير سيارات وظيفية ومجهزة.</p> <p>- ملتقى تكويني حول التنشيط المتنقل</p> <p>- 02 دورات تكوينية حول التربية البيئية 3 أد</p> <p>- 03 دورات تكوينية (9 أيام , 48 إطار) في المجالات الفنية والتقنية (المسرح، التنشيط الجماهيري...)</p> <p>- 9.2 أد تربصات تكوينية لفائدة إطارات المركز الوطني للإعلامية الموجهة للطفل</p> <p>- 30 أد الإحتفال بالعيد الوطني للطفولة</p> <p>- 150 أد الشراكة مع الجمعيات</p> <p>- 5 أد مطويات في مجال التصدي للعنف</p> <p>- 5280 أد تجهيزات لفائدة مؤسسات الطفولة</p> <p>- إحداث مؤسسات طفولة</p>			
--	---	--	--	--

15 أد	<ul style="list-style-type: none"> • أيام بيداغوجية • ملتقيات تكوينية للإطارات التربوية وإطارات التفقد • تـربصـات للإطارات البيداغوجية • زيارات تفقد ومتابعة للإطارات التربوية • زيارات إرشاد للإطارات التربوية • اجتماعات تقييمية لإطارات التفقد البيداغوجي • أيام دراسية 	26800	المؤشر 1-1-3-2 عدد العمليات التكوينية الموجهة لمختلف الفاعلين بمؤسسات الطفولة.	الهدف 1-3-2 تطوير الكفاءة المهنية لدى مختلف الفاعلين في مؤسسات الطفولة
10 أد	<ul style="list-style-type: none"> • إصدار أدلة ومعينات بيداغوجية • إقتناء كتب • إقتناء مجلات 	783	المؤشر 2-1-3-2 عدد المؤسسات المنتفعة بالانتاجات البيداغوجية وكتب الأطفال.	الهدف 2-3-2 التجديد وتطوير الممارسة البيداغوجية في مجال الطفولة.

تطور اعتمادات برنامج الطفولة (اد)

نسبة التطور 2015-2014		تقديرات 2016		قانون مالية	انجازات			النفقات
النسبة (%) -2) -2) 1/(1)	المبلغ (2) (1)	اعتمادات الدفع (2)	اعتمادات التعهد	2015 (1)	2014	2013	2012	
25	15456	76993	76993	61537	64400	57279	48971	نفقات التصرف
								على موارد الميزانية
29	16287	73067	73067	56780	54698	48708	40294	التاجير العمومي
-14	-347	2212	2212	2559	5991	3345	3373	وسائل المصالح
-22	-484	1714	1714	2198	3711	5232	5304	التدخل العمومي
								على الموارد الذاتية للمؤسسات
								التاجير العمومي
								وسائل المصالح
								التدخل العمومي
24	1142	5965	5965	4823	2393	3412	3412	نفقات التنمية
								على موارد الميزانية
24	1142	5965	5965	4823	2393	3412	3412	الاستثمارات المباشرة
								التمويل العمومي
								على موارد القروض الخارجية الموظفة
								الاستثمارات المباشرة
								التمويل العمومي
								على الموارد الذاتية للمؤسسات
								صناديق الخزينة
								التاجير
								وسائل المصالح
								التدخل
								التجهيز
								6
25	16598	82958	82958	66360	66793	60691	56838	الميزانية باعتبار الموارد الذاتية للمؤسسات

• دون اعتبار الموارد الذاتية للمؤسسات العمومية

توزيع ميزانية برنامج الطفولة سنة 2016 حسب البرامج الفرعية (اعتمادات الدفع)

المجموع حسب طبيعة النفقة	التجديد البيداغوجي وتنمية الكفاءات	التنشيط التربوي الإجتماعي والترفيه	حماية الأطفال وضمان حقوقهم	البرامج
				طبيعية النفقة
نفقات التصرف				
73067	87		72980	التاجير العمومي
2212	150	212	1850	وسائل المصالح
3665	1970	25	1670	التدخل العمومي
نفقات التنمية				
				الاستثمارات المباشرة
5965	135	4770	1060	على الميزانية
				على القروض الخارجية
				التمويل العمومي
				على الميزانية
				على القروض الخارجية
صناديق الخزينة				
				المجموع
82958	391	5007	77560	المجموع حسب البرامج الفرعية

*دون اعتبار الموارد الذاتية للمؤسسات العمومية

3-2 نفقات برنامج الطفولة (الميزانية وإطار النفقات متوسط المدى):

1-2-3/إطار النفقات متوسط المدى للبرنامج 2016-2018:

إطار النفقات متوسط المدى الجملي لبرنامج الطفولة : التوزيع حسب طبيعة النفقة (أد)

تقديرات			قانون مالية	انجازات			النفقات
2018	2017	2016	2015	2014	2013	2012	
83000	80000	76993	61537	64400	57279	48971	نفقات التصرف
							على موارد الميزانية
84.000	82.000	73067	56780	54698	48708	40294	التاجير العمومي
4.200	4.000	2212	2559	5991	3345	3373	وسائل المصالح
1820	1800	1714	2198	3711	5232	5304	التدخل العمومي
							على الموارد الذاتية للمؤسسات
							التاجير العمومي
							وسائل المصالح
							التدخل العمومي
6120	6000	5965	4823	2393	3412	3412	نفقات التنمية
							على موارد الميزانية
6120	6000	5965	4823	2393	3412	3412	الاستثمارات المباشرة
							التمويل العمومي
							الاستثمارات المباشرة
							التمويل العمومي
							على الموارد الذاتية للمؤسسات
							التاجير
							وسائل المصالح
							التدخل
							التجهيز
							الميزانية بدون اعتبار الموارد الذاتية للمؤسسات
89120	86000	82958	66360	66793	60691	56838	الميزانية باعتبار الموارد الذاتية للمؤسسات

■ 3-2-2 / إطار النفقات متوسط المدى للبرنامج الفرعي 2016-2018:

إطار النفقات متوسط المدى للبرنامج الفرعي: حماية الاطفال
(التوزيع حسب طبيعة النفقة)

تقديرات			قانون مالية	انجازات			النفقات
2018	2017	2016	2015	2014	2013	2012	
89000	88000	76500	61110				نفقات التصرف
							على موارد الميزانية
83000	82000	72980	56720				التاجير العمومي
1910	1900	1850	2233				وسائل المصالح
1710	1700	1670	2157				التدخل العمومي
1085	1075	1060	300				نفقات التنمية
							على موارد الميزانية
							الاستثمارات المباشرة
							التمويل العمومي
							التجهيز
							الميزانية بدون اعتبار الموارد الذاتية للمؤسسات
90085	89075	77560	61410				الميزانية باعتبار الموارد الذاتية للمؤسسات

**إطار النفقات متوسط المدى للبرنامج الفرعي: التنشيط التربوي
الإجتماعي والترفيه
(التوزيع حسب طبيعة النفقة)**

تقديرات			قانون مالية	انجازات			النفقات
2018	2017	2016	2015	2014	2013	2012	
242	240	237	235				نفقات التصرف
							التاجير العمومي
216	214	212	210				وسائل المصالح
30	27	25	25				التدخل العمومي
142	140	135	135				نفقات التنمية
							على موارد الميزانية
142	140	135	135				الاستثمارات المباشرة
							التمويل العمومي
384	380	372	370				الميزانية باعتبار الموارد الذاتية للمؤسسات

**إطار النفقات متوسط المدى للبرنامج الفرعي: التجديد البيداغوجي
وتتمية الكفاءات
(التوزيع حسب طبيعة النفقة)**

تقديرات			قانون مالية	انجازات			النفقات
2018	2017	2016	2015	2014	2013	2012	
270	266	256	192				نفقات التصرف
88	87	87	60				التاجير العمومي
165	160	150	116				وسائل المصالح
							التدخل العمومي
140	135	135	-				نفقات التنمية
							على موارد الميزانية
							الاستثمارات المباشرة
							التمويل العمومي
							على موارد القروض
							الخارجية الموظفة
							الاستثمارات المباشرة
							التمويل العمومي
							على الموارد الذاتية
							للمؤسسات
							صناديق الخزينة
							التاجير
							وسائل المصالح
							التدخل
							التجهيز
							الميزانية بدون اعتبار
							الموارد الذاتية للمؤسسات
							الميزانية باعتبار الموارد
							الذاتية للمؤسسات

4- بطاقات مؤشرات قياس الأداء

لبرنامج الطفولة

بطاقة مؤشر قياس الأداء

- رمز المؤشر : 1.1.1.2
- تسمية المؤشر : نسبة الأطفال الذين تمت حمايتهم دون اللجوء للقضاء
- تاريخ تحيين المؤشر : آخر السنة

1- الخصائص العامة للمؤشر

1. البرنامج الذي يرجع إليه المؤشر: الطفولة
2. البرنامج الفرعي الذي يرجع إليه المؤشر: حماية الأطفال وضمان حقوقهم
3. الهدف الذي يرجع إليه المؤشر: ينفع الأطفال بالحماية ويتمتعون بكامل حقوقهم
4. تعريف المؤشر (توضيح المفاهيم):
5. نوع المؤشر: مؤشر نتيجة
6. التفريعات: حسب الجهة

2- التفاصيل الفنية للمؤشر

1. طريقة احتساب المؤشر: عدد الأطفال الذين تمت حمايتهم دون اللجوء للقضاء (عدد التدابير الاتفاقية) / العدد الجملي للتدابير المتخذة
2. وحدة المؤشر: % نسبة مائوية
3. المعطيات الأساسية لاحتساب المؤشر: عدد التدابير الاتفاقية، عدد التدابير المتخذة
4. طريقة تجميع المعطيات الأساسية لاحتساب المؤشر: منظومة مندوبي حماية الطفولة
5. مصدر المعطيات الأساسية لاحتساب المؤشر: مندوبي حماية الطفولة
6. تاريخ توفر المؤشر: آخر السنة
7. المسؤول عن المؤشر بالبرنامج: السيد مهيار حمادي

3- قراءة في نتائج المؤشر

1. سلسلة النتائج (الإنجازات) والتقديرات الخاصة بالمؤشر:

تقديرات			تقديرات إنجازات	إنجازات			وحدة القياس	مؤشرات قياس أداء الهدف
2018	2017	2016	2015	2014	2013	2012		
65	60	58	55	50.5	54.3	22.6	%	المؤشر 1.1.1

2. تحليل وتعليق النتائج وتقديرات الإنجازات الخاصة بالمؤشر:

3. رسم بياني لتطور البرنامج:



4. الأنشطة المبرمجة لتحقيق القيمة المنشودة للمؤشر:

- تنظيم ملتقى المستشارين لدى المحاكم
- دعم العمل الشبكي والتشاركي بين مختلف المتدخلين في القطاعات الإجتماعية والصحية والتربوية من خلال 6 دورات تكوينية
- 5. تحديد أهم النقاط المتعلقة بالمؤشر:

بطاقة مؤشر قياس الأداء

- رمز المؤشر : 2.1.1.2
- تسمية المؤشر : : نسبة الأطفال الذين تمت إعادتهم للعيش داخل الأسرة
- تاريخ تحيين المؤشر : آخر السنة التربوية

1- الخصائص العامة للمؤشر

1. البرنامج الذي يرجع إليه المؤشر: الطفولة
2. البرنامج الفرعي الذي يرجع إليه المؤشر: حماية الأطفال وضمان حقوقهم
3. الهدف الذي يرجع إليه المؤشر: انتفاع الأطفال بالحماية وتمتعهم بكامل حقوقهم
4. تعريف المؤشر(توضيح المفاهيم): يقصد بالحماية حماية الأطفال من الحالات التي تهدد صحة الطفل أو سلامته البدنية أو المعنوية على معنى الفصل 20 من مجلة حماية الطفل.
5. نوع المؤشر: مؤشر نتيجة
6. التفريعات: حسب الجهة / حسب المؤسسات (مراكز مندمجة، مركبات طفولة)

2- التفاصيل الفنية للمؤشر

1. طريقة احتساب المؤشر: (عدد الأطفال المنتفعين ببرنامج الإيداع العائلي + عدد الأطفال الذين تم إدماجهم) / عدد الأطفال المكفولين
2. وحدة المؤشر: %
3. المعطيات الأساسية لاحتساب المؤشر: عدد الأطفال المنتفعين ببرنامج الإيداع العائلي، عدد الأطفال المدمجين من المراكز المندمجة، عدد الأطفال المدمجين من مركبات الطفولة، العدد الجملي للأطفال بمركبات الطفولة، العدد الجملي للأطفال بالمراكز المندمجة
4. طريقة تجميع المعطيات الأساسية لاحتساب المؤشر: منظومة المراكز المندمجة، إحصائيات مركبات الطفولة
5. مصدر المعطيات الأساسية لاحتساب المؤشر: المراكز المندمجة ومركبات الطفولة
6. تاريخ توفر المؤشر: آخر السنة
7. المسؤول عن المؤشر بالبرنامج: السيد شكري معتوق

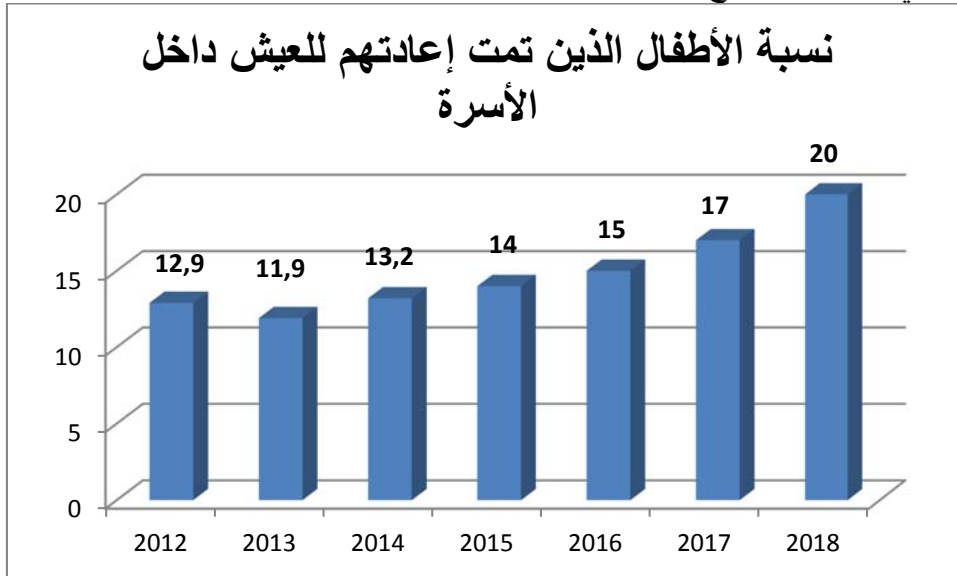
3- قراءة في نتائج المؤشر

1. سلسلة النتائج (الإنجازات) والتقديرات الخاصة بالمؤشر:

تقديرات			تقديرات إنجازات	إنجازات			وحدة القياس	مؤشرات قياس أداء الهدف
2018	2017	2016	2015	2014	2013	2012		المؤشر 1.1.1
20	17	15	14	13.2	11.9	12.9	%	

1. تحليل وتعليق النتائج وتقديرات الإنجازات الخاصة بالمؤشر:
تراجعت نسبة الأطفال الذين تمت إعادتهم للعيش داخل أسرة سنة 2013 مقارنة بسنة 2012 وذلك يعود لارتفاع عدد المكفولين، أما سنة 2014 فالارتفاع يرجع لتقلص عدد المكفولين مع ارتفاع لعدد الأطفال المدمجين.

2. رسم بياني لتطور البرنامج:



3. أهم الأنشطة المبرمجة لتحقيق القيمة المنشودة للمؤشر:

- ملتقى دوري لمديري المراكز المندمجة
- ملتقى دوري للأخصائيين الاجتماعيين
- ملتقى دوري للأخصائيين النفسانيين
- انتداب 132 قيم ليلي بالمراكز المندمجة صنف "أ" لتأطير وحدات حياة الأطفال.
- إنتداب أخصائيين اجتماعيين 77 ونفسانيين 76
- إعداد كراس شروط عائلات الاستقبال

4. تحديد أهم النقائص المتعلقة بالمؤشر:

بطاقة مؤشر قياس الأداء

- رمز المؤشر : 1.1.2.2
- تسمية المؤشر : نسبة إلتحاق الأطفال بمؤسسات الطفولة المبكرة
- تاريخ تحيين المؤشر : آخر السنة

1- الخصائص العامة للمؤشر

1. البرنامج الذي يرجع إليه المؤشر: الطفولة
2. البرنامج الفرعي الذي يرجع إليه المؤشر: التنشيط التربوي الاجتماعي والترفيه
3. الهدف الذي يرجع إليه المؤشر: يتمتع الأطفال في إطار تكافؤ الفرص بحقهم في التنشيط التربوي الاجتماعي المتنوع ذي الجودة
4. تعريف المؤشر (توضيح المفاهيم): .
5. نوع المؤشر: مؤشر نتيجة
6. التفرعات:

2- التفاصيل الفنية للمؤشر

1. طريقة احتساب المؤشر: عدد الأطفال بمؤسسات الطفولة المبكرة العمومية والخاصة / العدد الجملي للأطفال في الشريحة العمرية 3- 5 سنوات.
2. وحدة المؤشر: % نسبة مائوية
3. المعطيات الأساسية لاحتساب المؤشر: عدد الأطفال بمؤسسات الطفولة المبكرة العمومية والخاصة والعدد الجملي للأطفال في الشريحة العمرية 3- 5 سنوات
4. طريقة تجميع المعطيات الأساسية لاحتساب المؤشر: تقارير
5. مصدر المعطيات الأساسية لاحتساب المؤشر: تقارير المندوبيات، المعهد الوطني للإحصاء
6. تاريخ توفر المؤشر: آخر السنة
7. المسؤول عن المؤشر بالبرنامج: السيد لطفي البلعزي

3- قراءة في نتائج المؤشر

1. سلسلة النتائج (الإنجازات) والتقديرات الخاصة بالمؤشر:

تقديرات			تقديرات إنجازات	إنجازات			وحدة القياس	مؤشرات قياس أداء الهدف
2018	2017	2016	2015	2014	2013	2012		
44	38	36	34	32.17			%	المؤشر 1.1.1

2. تحليل وتعليق النتائج وتقديرات الإنجازات الخاصة بالمؤشر:

نقدر ارتفاعاً لهذه النسبة خلال سنة 2016 يعود بالأساس لإمكانية فتح عدد من مؤسسات طفولة مبكرة خاصة نظراً للإصلاحات القانونية المنجزة خلال 2015، إضافة إلى استكمال أشغال فضاءات الطفولة المبكرة بمؤسسات الطفولة العمومية وانطلاق نشاطها في مفتح السنة التربوية وذلك في إطار استرجاع دور الدولة في توفير مقومات التربية ذات الجودة في الطفولة المبكرة.

3. رسم بياني لتطور البرنامج:



4. أهم الأنشطة المبرمجة لتحقيق القيمة المنشودة للمؤشر:

5. تحديد أهم النقائص المتعلقة بالمؤشر:

هذا المؤشر هو عبارة عن معدل عام لا يعكس التفاوت بين الجهات في نسب الالتحاق وأي استثمار هدفه التقليل من هذا التفاوت لا يمكن ملاحظته بصفة جلية.

بطاقة مؤشر قياس الأداء

- رمز المؤشر: 2.1.2.2
- تسمية المؤشر: نسبة الأطفال المنتفعين بخدمات التنشيط في المؤسسات العمومية والخاصة
- تاريخ تحيين المؤشر:

1- الخصائص العامة للمؤشر

1. البرنامج الذي يرجع إليه المؤشر: الطفولة
2. البرنامج الفرعي الذي يرجع إليه المؤشر: التنشيط التربوي الاجتماعي والترفيه
3. الهدف الذي يرجع إليه المؤشر: يتمتع الأطفال في إطار تكافؤ الفرص بحقهم في التنشيط التربوي الاجتماعي المتنوع ذي الجودة
4. تعريف المؤشر: توضيح المفاهيم: قيس نسبة الأطفال المنتفعين بمؤسسات الطفولة العمومية والخاصة (نوادي أطفال قارة ومنتقلة، مركبات طفولة، منتزهات للطفل والعائلة، مراكز إعلامية، محاضن مدرسية، نوادي أطفال ونوادي إعلامية خاصة) في مجال التنشيط مقارنة بالعدد الجملي للأطفال المتدرسين بين سن 5- 18 سنة.
5. نوع المؤشر: مؤشر نشاط
6. طبيعة المؤشر: مؤشر فاعلية
7. التفريعات: حسب الجهات

2- التفاصيل الفنية للمؤشر

1. طريقة احتساب المؤشر: عدد الأطفال المنتفعين بمؤسسات الطفولة العمومية والخاصة في مجال التنشيط / العدد الجملي للأطفال المتدرسين من 05 إلى 18 سنة x 100
2. وحدة المؤشر: نسبة مائوية
3. المعطيات الأساسية لاحتساب المؤشر: عدد الأطفال المنتفعين بنوادي الأطفال القارة والمنتقلة ومنتزهات الطفل والعائلة و مراكز الإعلامية ومركبات الطفولة والمحاضن المدرسية ونوادي الأطفال الخاصة ونوادي الإعلامية الخاصة و عدد الأطفال المتدرسين (05-18 سنة).
4. طريقة تجميع المعطيات الأساسية لاحتساب المؤشر: استمارة، احصائيات
5. مصدر المعطيات الأساسية لاحتساب المؤشر: المندوبيات الجهوية لشؤون المرأة والأسرة، المركز الوطني للإعلامية الموجهة للطفل، مكتب التخطيط والبرمجة، وزارة التربية
6. تاريخ توفر المؤشر: في نهاية كل سنة
7. المسؤول عن المؤشر بالبرنامج: السيد لطفي البلعزي

3- قراءة في نتائج المؤشر

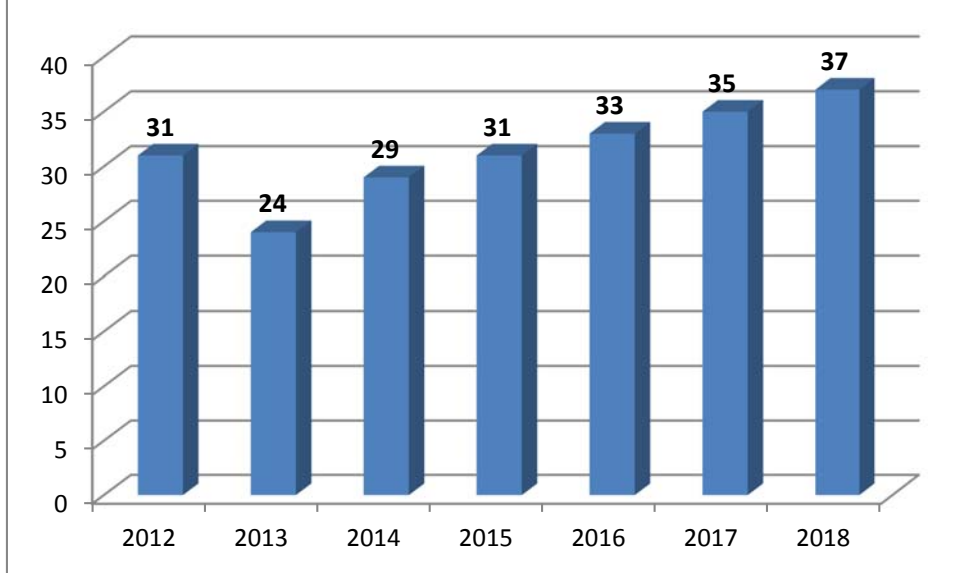
1. سلسلة النتائج (الإنجازات) والتقديرات الخاصة بالمؤشر:

تقديرات			تقديرات إنجازات	إنجازات			وحدة القياس	مؤشرات قياس أداء الهدف
2018	2017	2016	2015	2014	2013	2012		المؤشر 1.1.2.2
37	35	33	31	29	24	31	%	

2. تحليل وتعليق النتائج وتقديرات الإنجازات الخاصة بالمؤشر:

نلاحظ أن المؤشر قد عرف تراجعاً خلال سنة 2013 مقارنة بسنة 2012 ثم شهد ارتفاعاً ملحوظاً سنة 2014 ولكنه لم يصل إلى النسبة التي سجلها سنة 2012 ومن المنتظر العودة إليها سنة 2015 وسيتم العمل على تحقيق نسبة تطور تقدر بـ 2% سنوياً خلال الفترة الممتدة من 2016 إلى 2018.

3. رسم بياني لتطور البرنامج:



4. أهم الأنشطة المبرمجة لتحقيق القيمة المنشودة للمؤشر: تدعيم نوادي الاختصاص وتعميمها على كافة المؤسسات، تقييم الدورات التكوينية، ضبط احتياجات الإطارات من التكوين وتكوين مكونين، الترفيع من المنحة المخصصة لدعم التظاهرات المميزة والمهرجانات، تشجيع المؤسسات على العمل والشراكة مع الهياكل الناشطة في مجال الطفولة من خلال إعادة إحياء المهرجانات الوطنية والإقليمية، تفعيل دور نوادي الأطفال المتنقلة للانفتاح على الفئات المحرومة من التنشيط من خلال توفير سيارات وظيفية ومجهزة، التنسيق مع مكتب الإعلام والعلاقات العامة لتغطية التظاهرات والمهرجانات التي تنظمها هذه المؤسسات.

5. تحديد أهم النقاط المتعلقة بالمؤشر: صعوبة قياس المؤشر لضعف المنظومة الإحصائية بالإضافة إلى عدم توفر المعطيات الإحصائية للأطفال المتمدرسين حسب السن بالنسبة لوزارة التربية باعتبارها تركز على عدد الأطفال حسب المراحل الدراسية (السنة التحضيرية، المرحلة الابتدائية، مرحلة الإعدادي التقني، مرحلة الإعدادي العام والثانوي عام والثانوي

بطاقة مؤشر قياس الأداء

- رمز المؤشر: 1 - 1 - 3 - 2
- تسمية المؤشر: عدد العمليات البيداغوجية الموجهة لمختلف الفاعلين بمؤسسات الطفولة.
- تاريخ تحيين المؤشر: سبتمبر من كل سنة

1- الخصائص العامة للمؤشر

1. البرنامج الذي يرجع إليه المؤشر: البرنامج عدد 2
2. البرنامج الفرعي الذي يرجع إليه المؤشر: التجديد البيداغوجي وتنمية الكفاءات.
3. الهدف الذي يرجع إليه المؤشر: تطوير الكفاءة المهنية لدى مختلف الفاعلين في مؤسسات الطفولة.
4. تعريف المؤشر: يعنى هذا المؤشر بقياس عدد العمليات البيداغوجية الموجهة إلى:
-الإطارات البيداغوجية (متفقدى شباب وطفولة، مساعدين بيداغوجيين، إطارات تربوية)
-الإطارات الإدارية (مديري النوادي والمراكز المندمجة ومراكز الإعلامية الموجهة للطفل)
5. نوع المؤشر: مؤشر كمي
6. التفرعات: المندوبيات الجهوية للمرأة والأسرة.
- 7.

2- التفاصيل الفنية للمؤشر

1. طريقة احتساب المؤشر: العدد عدد العمليات البيداغوجية الموجهة للإطارات البيداغوجية + عدد العمليات البيداغوجية الموجهة للإطارات الإدارية + عدد العمليات البيداغوجية الموجهة للإطارات المختصة
2. وحدة المؤشر: عدد
3. المعطيات الأساسية لاحتساب المؤشر: عدد العمليات البيداغوجية الموجهة لإطار التفقد، إطار الإرشاد البيداغوجي، إطار التنشيط، للإطار الإداري، للإطار المختص.
4. طريقة تجميع المعطيات الأساسية لاحتساب المؤشر: برامج التكوين، تقارير التكوين، التقارير الشهرية الإجمالية، التقارير السداسية للمصالح الجهوية.
5. مصدر المعطيات الأساسية لاحتساب المؤشر: المصالح الجهوية للتكوين – إدارة التفقد البيداغوجي وتنمية الكفاءات.
6. تاريخ توفر المؤشر: على امتداد السنة.
7. المسؤول عن المؤشر بالبرنامج: السيد الهادي الرياحي

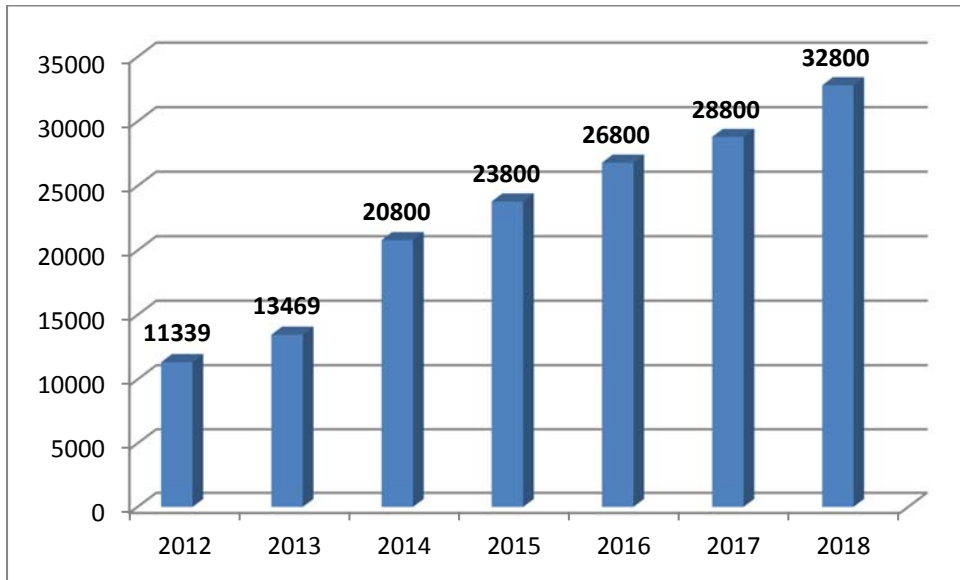
3- قراءة في نتائج المؤشر

تقديرات			تقديرات إنجازات	إنجازات			وحدة القياس	مؤشرات قياس أداء الهدف
2018	2017	2016	2015	2014	2013	2012		المؤشر
32800	28800	26800	23800	20800	13469	11339	عدد	1-1-3-2

2. تحليل وتعليق النتائج وتقديرات الإنجازات الخاصة بالمؤشر:

لقد بلغت العمليات البيداغوجية المنجزة بمؤسسات الطفولة بـ 11339 سنة 2012 لتشهد ارتفاعا نسبيا لتصل سنة 2013 إلى 13469 عملية تكوينية وهذا ما يعكس ايلاء أهمية اكبر إلى هذا النشاط حيث بلغ العدد سنة 2014 208006 عملية بيداغوجية، ومن المقرر الوصول في سنة 2015 إلى 23800 عملية تماشيا مع حاجيات الإطارات. والترفيغ في عدد العمليات التكوينية يعكس ارتفاع عدد الإطارات المنتفعة بها ولذلك فمن المقرر تحقيق عدد 32800 عملية تكوينية سنة 2018

3. رسم بياني لتطور البرنامج:



4. أهم الأنشطة المبرمجة لتحقيق القيمة المنشودة للمؤشر:
الترفيغ في عدد العمليات التكوينية الموجهة إلى كافة الإطارات البيداغوجية والإدارية الفاعلة في مؤسسات الطفولة.

وكذلك التنوع في الاختصاصات والمواضيع المقترحة لبرنامج التكوين.

5. تحديد أهم النقاط المتعلقة بالمؤشر:

بطاقة مؤشر قياس الأداء

- رمز المؤشر: 2 - 1 - 3
- تسمية المؤشر: عدد المؤسسات المنتفعة بالانتاجات البيداغوجية وكتب الأطفال.
- تاريخ تحيين المؤشر: سبتمبر من كل سنة

1- الخصائص العامة للمؤشر

1. البرنامج الذي يرجع إليه المؤشر: البرنامج عدد 2
2. البرنامج الفرعي الذي يرجع إليه المؤشر: التجديد البيداغوجي وتنمية الكفاءات.
3. الهدف الذي يرجع إليه المؤشر: تطوير الكفاءة المهنية لدى مختلف الفاعلين في مؤسسات الطفولة
4. تعريف المؤشر: حصر عدد المؤسسات المنتفعة بالانتاجات البيداغوجية وكتب الأطفال والعمل على أن تعمم وتشمل هذه الانتاجات كل المؤسسات.
5. نوع المؤشر: كمي
6. التفريعات: المصالح الجهوية.
المندوبيات الجهوية للمرأة والأسرة.

2- التفاصيل الفنية للمؤشر

1. طريقة احتساب المؤشر: مجموع عدد الاصدارات البيداغوجية وكتب الأطفال - مجموع عدد المؤسسات المنتفعة من المجموع العام للمؤسسات.
2. وحدة المؤشر: عدد الانتاجات البيداغوجية (مجلات - مطويات...)
3. المعطيات الأساسية لاحتساب المؤشر: العدد الجملي للمؤسسات - عدد الانتاجات البيداغوجية - عدد الإصدارات الموجهة للأطفال.
4. طريقة تجميع المعطيات الأساسية لاحتساب المؤشر: مشاريع البرامج السنوية للجان البيداغوجية - تقارير اللجان البيداغوجية - تقارير المصالح الجهوية السداسية.
5. مصدر المعطيات الأساسية لاحتساب المؤشر: المصالح الجهوية - المندوبيات الجهوية للمرأة والأسرة - إدارة التفقد وتنمية الكفاءات.
6. تاريخ توفر المؤشر: على امتداد السنة.
7. المسؤول عن المؤشر بالبرنامج: السيد الهادي الرياحي

3- قراءة في نتائج المؤشر

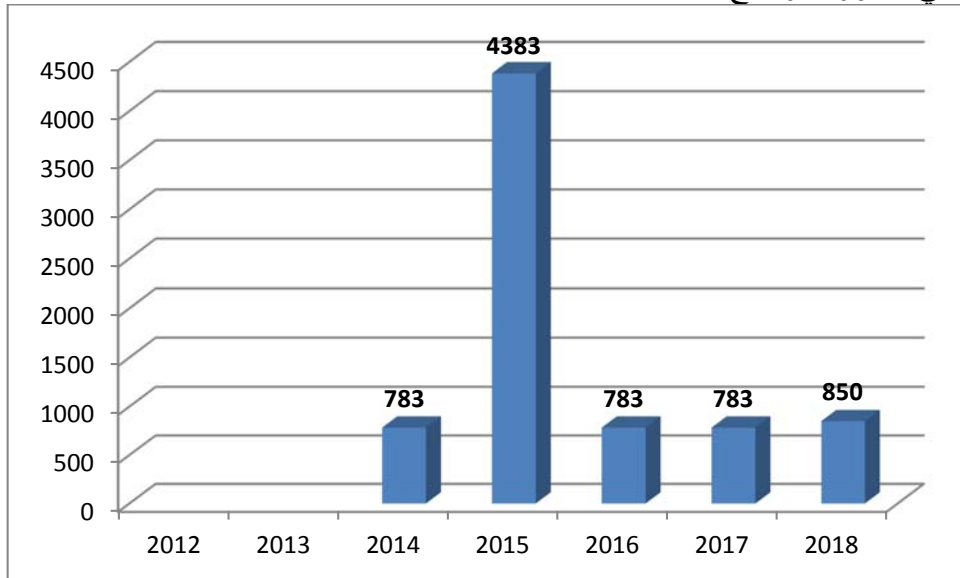
1. سلسلة النتائج (الإنجازات) والتقديرات الخاصة بالمؤشر:

تقديرات			تقديرات إنجازات	إنجازات			وحدة القياس	مؤشرات قياس أداء الهدف
2018	2017	2016	2015	2014	2013	2012		المؤشر
850	783	783	4383	387			عدد	2-2-3-2

2. تحليل وتعليق النتائج وتقديرات الإنجازات الخاصة بالمؤشر:

خلال سنة 2014 تم انجاز وطباعة دليل التنشيط التربوي الاجتماعي الموجه الى كافة مؤسسات التنشيط التربوي الاجتماعي العمومية، ومن المقرر انجاز وطباعة 05 أدلة بيداغوجية موجهة إلى كافة المؤسسات بما فيها رياض الأطفال الخاصة، حيث سيبلغ عدد المؤسسات المنتقاة 4383 ثم يبلغ 850 مؤسسة عمومية فقط سنة 2018.

رسم بياني لتطور البرنامج:



3. أهم الأنشطة المبرمجة لتحقيق القيمة المنشودة للمؤشر:

توزيع الانتاجات الأدبية والعلمية الموجهة للأطفال على المندوبيات الجهوية للمرأة والأسرة وعلى مؤسسات الطفولة.

4. تحديد أهم النقائص المتعلقة بالمؤشر:

البرنامج 3 : برنامج المسنين

1 - التعريف برئيس البرنامج: رجاء بن ابراهيم : مديرة المسنين

4- تقديم البرنامج واستراتيجيته

وضعت بلادنا سياسة متكاملة لرعاية كبار السن تستند على مبادئ ثابتة وعلى انخراط تونس في المنظومة الدولية للتشريع والبرامج المتصلة بالتنمية البشرية وبحقوق الإنسان ورعاية الفئات الخصوصية وخاصة خطتي العمل الدولية المنبثقتين عن الجمعية العالمية الأولى للشيخوخة المنعقدة بفيانا سنة 1982 والجمعية العالمية الثانية للشيخوخة المنعقدة بمديرد سنة 2002 ومبادئ الأمم المتحدة للمسنين والتي تسعى إلى تحقيق حياة أفضل في مرحلة الشيخوخة.

وينتفع كبار السن في تونس بحماية قانونية عبر العديد من التشريعات ذات الصبغة المشتركة أو الخصوصية التي تهدف بالأساس إلى ضمان حقوقهم الأساسية داخل الأسرة وف المجتمع نخص بالذكر منها:

✓ قانون حماية المسنين الذي يعتبر حدثا مهماً في مجال حماية المسنين ببلادنا مع ما صحبته من أوامر وقرارات تطبيقية.

✓ مجلة الأحوال الشخصية.

✓ قوانين الضمان الاجتماعي.

وتتكون منظومة رعاية كبار السن في تونس من آليات تنفيذية متعددة تنتمي أساسا إلى القطاع العمومي والقطاع الجمعياتي التطوعي. أما بخصوص الهياكل الحكومية العاملة في المجال نذكر:

- وزارة المرأة والأسرة والطفولة بمختلف هيكلها المركزية والجهوية
- وزارة الشؤون الاجتماعية بمختلف هيكلها المركزية والجهوية والتي تقدم المساعدات المادية القارة للمسنين المعوزين وعددهم يفوق 123 ألف مسن ومسنة إلى جانب الخدمات الصحية والاجتماعية التي تقدمها صناديق الضمان الاجتماعي للمضمونين المتقاعدین.

- وزارة الصحة العمومية التي عملت على تركيز برنامج وطني لصحة المسنين سنة 1995، يهدف إلى تهيئة الظروف الملائمة لتمكينهم من الرعاية الصحية الضرورية وإدراج مادة طب الشيخوخة ضمن برامج التدريس بكليات الطب وبالمدارس العليا للصحة العمومية 1994، وإرساء شهادة عليا في طب الشيخوخة

بكليات الطب، وتقديم خدمات صحية متخصصة داخل قسم الطب الباطني بالمستشفى الجامعي الحبيب ثامر بتونس العاصمة، وعيادات خارجية مختصة في طب الشيخوخة بثلاث مستشفيات جامعية. هذا ويتميز برنامج المسنين بتعدد المتدخلين في القطاع وتداخل صلاحياتهم باعتبار أن الجمعيات العاملة في مجال المسنين من أبرز المنفذين لأنشطة هذا البرنامج على المستوى الجهوي، ومن أهمها الاتحاد التونسي للتضامن الاجتماعي الذي يضطلع بمهمة التسيير والتصرف في مراكز رعاية المسنين ويؤمن صرف المنح للعائلات الحاضنة للمسنين المعوزين.

* هيكل البرنامج:

في إطار المنظومة الجديدة للتصرف في الميزانية حسب الأهداف تم تفرع برنامج المسنين إلى البرنامجين الفرعيين التاليين:

1- الخدمات الرعائية للمسنين.

2- إدماج المسنين في الحياة العامة.

* أهداف ومؤشرات قياس برنامج المسنين:

تندرج الأهداف المزمع بلوغها في إطار برنامج المسنين الذي يرمي إلى تحسين ظروف عيش المسنين عموما وبلوغ مرحلة شيخوخة دون إعاقة بالإضافة إلى المساهمة في توفير أسباب الرفاه الاجتماعي وذلك بالعمل على:

- تثمين مكانة المسن داخل الأسرة والمجتمع والتأكيد على أهمية التضامن والتواصل بين الأجيال من أجل المحافظة على قيم التماسك الاجتماعي والترابط الأسري،
- تثمين كفاءات كبار السن وتمكينهم من المشاركة في الحياة العامة والمسيرة التنموية بما يضمن لهم شيخوخة نشيطة،
- تدعيم البرامج الوقائية والعلاجية بما يساهم في الترفيع في مؤمل حياة دون إعاقة ويؤمن للمسن الاستقلالية في حياته اليومية،
- توفير الرعاية الصحية والاجتماعية لكبار السن بما يتلاءم مع خصوصياتهم،
- تنمية الموارد البشرية والارتقاء بمستوى الخدمات المسداة لكبار السن بمراكز الرعاية والفرق المتنقلة،
- دعم وتأطير المنظمات والجمعيات العاملة في مجال كبار السن بصفتها شريكا أساسيا في تنفيذ البرامج الرامية إلى تحسين أوضاع كبار السن وتطوير مستوى الخدمات،
- تشجيع الخواص على الاستثمار في قطاع المسن.

باعتبار ارتفاع التكلفة الشهرية للمسن الواحد المقيم بمؤسسة الرعاية، فإن هذا المؤشر المتمثل في عدد المسنين الفاقدين للسند والمكفولين لدى أسر حاضنة يسمح لصانعي القرار بالعمل على النهوض بهذا البرنامج وتدعيمه بالإمكانات اللازمة.

بطاقة مناقشة أهداف ومؤشرات برنامج 3: المسنين

المؤشرات	الأهداف	البرنامج الفرعي
1.1.1.3: دورية الزيارات للمسنين الفاقدين للاستقلالية	1.1.3: الرفع من جودة الخدمات الاجتماعية والصحية للمسنين	1.3. الخدمات الرعاية للمسنين
2.1.1.3: عدد المسنين المكفولين لدى عائلات حاضنة	2.1.3: تحسين ظروف العيش بمؤسسات رعاية المسنين	
1.2.1.3: نسبة التغطية المباشرة	1.2.3: تحسين ظروف العيش بمؤسسات رعاية المسنين	
2.2.1.3: نسبة التغطية غير المباشرة		
1.1.2.3: عدد الكفاءات الموظفة والمنخرطة بالسجل	1.2.3: توظيف واستثمار كفاءات وخبرات كبار السن	2.3. إدماج المسنين في الحياة العامة
2.1.2.3: عدد المشاريع المنجزة في إطار دعم القدرات	2.2.3: النهوض بأوضاع المسنين	
1.3.2.3: عدد البرامج الخصوصية الموجهة لكبار السن.		

مؤشرات قياس الأداء

الهدف 3-1-1- الرفع من جودة الخدمات الاجتماعية والصحية

تقديرات			تقديرات الانجازات	انجازات			الوح دة	مؤشرات قياس أداء - الهدف
2018	2017	2016	2015	2014	2013	2012		
- تحقيق 03 زيارات للمسن الواحد في الشهر.	- تحقيق زيارتين للمسن الواحد في الشهر.	- تحقيق زيارتين للمسن الواحد في الشهر. - بلوغ تغطية ما بين 800 و 900 مسن فاقد للاستقلالية	معدل تواتر الزيارات: زيارة للمسن الواحد في الشهرين				كمي	المؤشر 1.1.1.3 : عدد الزيارات للمسنين المنتفعين بالخدمات
130	125	120	110	97	96	102	كمي	المؤشر 3-1-1-2: عدد المسنين المكفولين لدى أسر حاضنة:

• الهدف 3-1-2- تحسين ظروف العيش بمؤسسات الرعاية:

تقديم الهدف:

تعتبر الرعاية المؤسسية إجراء استثنائياً يتم اللجوء إليه عند التأكد من غياب حلول بديلة خاصة على المستوى العائلي والمحيط الطبيعي للمسن.

وتوفر مراكز رعاية المسنين - التي يبلغ عددها 11 مركزاً، بطاقة استيعاب قدرها 720 سريراً- الرعاية الاجتماعية والمتابعة الصحية لحوالي 700 مسناً ومسنّة تسهر على خدمتهم إطارات طبية وشبه طبية وإداريون وأعوان اجتماعيون وأعوان إحاطة حياتية.

تسيّر هذه المراكز جمعيات جهوية لرعاية المسنين، تدعّمها الدولة باعتمادات سنوية للتسيير والتصرف.

وقد اتجهت جهود الهياكل الحكومية المشرفة على قطاع المسنين والجمعيات التي تسيّر هذه المراكز- من سنة إلى أخرى- إلى ضمان أفضل ظروف الإقامة والرعاية للمسنين المقيمين بهذه المراكز والحفاظ على كرامتهم، فحظيت مراكز رعاية المسنين بدعم هام من الدولة مكّنها من تطوير بنيتها الأساسية حيث شهدت كافة المراكز تقريباً عمليات تعهد وصيانة وتوسيع طاقة استيعاب البعض منها من ناحية، وتدعيم الإطارات الطبية والاجتماعية العاملة بهذه المراكز من ناحية أخرى ، كما سعت الوزارة المرأة والأسرة والطفولة إلى تحسين أداء العاملين ورفع من مستوى الخدمات بانتداب أخصائيين نفسانيين ومختصين في العلاج بالعمل والعلاج الطبيعي وأعوان إحاطة حياتية، إلى جانب تأمين دورات تكوينية لفائدة العاملين بهذه المراكز. غير أنه رغم الجهود المبذولة للرفع من مستوى الخدمات، تبقى مراكز رعاية المسنين في حاجة إلى مزيد الدعم خاصة في مجال تحسين البنية التحتية وخدمات الرعاية المباشرة (إطارات وأعوان مختصة).

مرجع الهدف:

- قانون عدد 114 لسنة 1994 المؤرخ في 31 أكتوبر 1994 المتعلق بحماية المسنين.
- النصوص التطبيقية للقانون المذكور.
- كراس شروط إحداث وتسيير مؤسسات رعاية المسنين الصادرة سنة 2001.

مبررات اعتماد المؤشرات:

3-1-2-1: نسبة التغطية المباشرة:

سيمكن هذا المؤشر المتعلق بظروف الإقامة بمؤسسات الرعاية من التعرف على مدى دعم الانتدابات بمؤسسات الرعاية للرفع من نسبة التغطية بأعوان الرعاية المباشرة والإطارات الطبية وشبه الطبية وإطارات التنشيط، كما يسمح بقياس حجم الاعتمادات المخصصة لأبواب التغذية والنظافة والرعاية الصحية والطاقة...

3-2-1-2: نسبة التغطية غير المباشرة:

يمكن هذا المؤشر بصورة غير مباشرة من معرفة أهمية الاعتمادات المرصودة لإعداد الدراسات الفنية لإنجاز مشاريع البناء والصيانة والتهيئة المبرمجة لتحسين ظروف الإقامة بمراكز رعاية المسنين وكذلك الاستجابة لطلبات العروض لاقتناء وسائل نقل وتجهيزات.

مؤشرات قياس الأداء

الهدف 3-1-2- تحسين ظروف العيش بمؤسسات الرعاية

تقديرات			تقديرات الانجازات	انجازات			الوحدة	
2018	2017	2016	2015	2014	2013	2012		
50.7	50.7	47.5	44.5	37.8	36.5	30.5	كمي كفي	المؤشر 1.2.1.3 نسبة التغطية المباشرة
7.3	7.3	7.8	12.5	1.8	1.8	5.3	كمي كفي	المؤشر 2.2.1.3 نسبة التغطية غير المباشرة

البرنامج الفرعي 2: إدماج المسنين في الحياة العامة:

- الهدف 1-2-3-1: توظيف واستثمار كفاءات وخبرات كبار السن.
- الهدف 2-2-3-2: النهوض بأوضاع المسنين.

تتمثل أبرز أهداف البرنامج الفرعي 2 في استشراف واقع وآفاق المسنين والمتقاعدين في تونس بهدف ضمان شيخوخة نشيطة ومواصلة البذل والعطاء بعد بلوغ سن الستين. وستعمل الوزارة المرأة و الأسرة و الطفولة على تثمين قدرات المسنين وتوظيف كفاءاتهم في المسيرة التنموية للبلاد وإعدادهم لشيخوخة نشيطة باعتبارهم عنصر فاعل وقادر على تمكين المجموعة الوطنية من معارفه وخبراته. وكذلك الوقوف على احتياجات ومشاكل المسنين في تونس بهدف وضع استراتيجية وطنية للنهوض بالمسنين في تونس.

مرجع الهدف:

- الإعلان العالمي لحقوق الإنسان.
- المبادئ العامة لدستور تونس المؤرخ في 27 جانفي 2014.

مبررات اعتماد المؤشرات:

المؤشر 1-1-2-3-1: عدد الكفاءات الموظفة والمنخرطة بالسجل.

سيمكن هذا المؤشر من قياس مدى انخراط المسنين والمتقاعدين في الفعل التطوعي والعمل التنموي للبلاد، علما وأن عدد المتقاعدين حاليا يفوق 700 ألف متقاعد وهو عدد مرجح للارتفاع مما يدعو إلى التركيز على هذه الشريحة من المجتمع وتوظيف خبراتها والاستفادة من مهاراتها.

المؤشر 2-1-2-3-2: عدد المشاريع المنجزة في إطار دعم القدرات:

سيتيح هذا المؤشر من انتقاء الجمعيات الناشطة والراغبة في إحداث نوادي نهائية نموذجية تقدم خدمات تثقيفية وترفيهية لمنخرطيها ومدى إشعاع وتفاعل الجمعية مع محيطها الاجتماعي والاقتصادي.

الهدف 2-2-3: تعزيز المشاركة النشيطة للمسن في الحياة العامة

المؤشر 1-2-2-3-1: عدد البرامج الخصوصية الموجهة لكبار السن.

سيمكن هذا المؤشر من الوقوف على أوضاع المسنين الاجتماعية والاقتصادية والصحية في ظلّ التهمم السكاني للبلاد وتغيير نمط العيش والعلاقات الأسرية، مما يسمح لصانعي القرار من وضع السياسات واتخاذ الاجراءات الملائمة لضمان الرفاه والعيش الكريم لكبار السن.

مؤشرات قياس الأداء

الهدف 2-2-3- النهوض بأوضاع المسنين

تقديرات			تقديرات الانجازات	انجازات			وحدة القياس	
2018	2017	2016	2015	2014	2013	2012		
01	01	01	0	0	0	0	كمي كيفي	المؤشر 1-2-2-3. عدد البرامج الخصوصية الموجهة لكبار السن.

5-نفقات البرنامج

1-3 : ميزانية البرنامج

تطور اعتمادات برنامج المسنين

نسبة التطور 2015-2016		تقديرات 2016		قانون مالية 2015	إنجازات 2014	النفقات
النسبة (%) 1/(1)-(2)	المبلغ (1)-(2)	اعتمادات الدفع (2)	اعتمادات التعهد	(1)		
6	569	10784	10784	10215		العنوان الأول: نفقات التصرف
56	183	510	510	327		التاجير العمومي
-	-	22	22	22		وسائل المصالح
4	386	10252	10252	9866		التدخل العمومي
164	1285	2070	2070	785		العنوان الثاني: نفقات التنمية
164	1285	2070	2070	785		الاستثمارات المباشرة
						على الموارد العامة للميزانية
						على موارد القروض الخارجية الموظفة
						على موارد القروض الخارجية الموظفة
						صناديق الخزينة

16	1854	12854	12854	11000		مجموع البرنامج
----	------	-------	-------	-------	--	----------------

• دون اعتبار الموارد الذاتية للمؤسسات العمومية.

توزيع ميزانية برنامج المسنين لسنة 2016 حسب البرامج الفرعية (اعتمادات الدفع)

المجموع حسب طبيعة النفقة	برنامج فرعي 2: إدماج المسنين في الحياة العامة.	برنامج فرعي 1: الخدمات الرعائية للمسنين.	البرامج الفرعية طبيعة النفقة
10784	580	10204	نفقات التصرف
510		510	التأجير العمومي
22		22	وسائل المصالح
10832	580	10252	التدخل العمومي
2070	-	2070	نفقات التنمية
			الاستثمارات المباشرة
			التمويل العمومي
			صناديق الخزينة
12854	580	12274	المجموع حسب البرامج الفرعية

*دون اعتبار الموارد الذاتية للمؤسسات العمومية.

إطار النفقات متوسط المدى الجملي لبرنامج المسنين : الخدمات الرعاية
للمسنين : التوزيع حسب طبيعة النفقة

تقديرات			قانون مالية	انجازات			النفقات
2018	2017	2016	2015	2014	2013	2012	
10207	10206	10204	10055				نفقات التصرف
520	515	510	327				التاجير العمومي
23	23	22	22				وسائل المصالح
9730	9710	9672	9706				التدخل العمومي
2072	2072	2070	785				نفقات التنمية
2072	2072	2070	785				على موارد الميزانية
12279	12278	12274	10840				الميزانية باعتبار الموارد الذاتية للمؤسسات

إطار النفقات متوسط المدى 2015-2018 للبرنامج الفرعي إدماج كبار السن في الحياة العامة : التوزيع حسب طبيعة النفقة

تقديرات			قانون مالية	انجازات			النفقات
2018	2017	2016	2015	2014	2013	2012	
585	580	580	160				نفقات التصرف
							التاجير العمومي
							وسائل المصالح
							التدخل العمومي
							نفقات التنمية
							على موارد الميزانية
							الاستثمارات المباشرة
							التمويل العمومي
585	580	580	160				الميزانية باعتبار الموارد الذاتية للمؤسسات

إطار النفقات متوسط المدى 2015-2017 للبرنامج الفرعي ادماج كبار السن في الحياة العامة : التوزيع حسب طبيعة النفقة

تقديرات			قانون مالية	انجازات			النفقات
2018	2017	2016	2015	2014	2013	2012	
		757.00	160.000				نفقات التصرف
							على موارد الميزانية
							التأجير العمومي
							وسائل المصالح
		757.000	160.000				التدخل العمومي
							نفقات التنمية
							على موارد الميزانية
							الاستثمارات المباشرة
							التمويل العمومي
							على موارد القروض الخارجية الموظفة
							على الموارد الذاتية للمؤسسات
							الميزانية بدون اعتبار الموارد الذاتية للمؤسسات
							الميزانية باعتبار الموارد الذاتية للمؤسسات

4- بطاقات مؤشرات قياس الأداء

لبرنامج المسنين

تقديم أنشطة البرنامج:

الأهداف	المؤشرات	تقديرات 2016	الانشطة	الاعتمادات
الهدف1-1: الرفع من جودة الخدمات الاجتماعية والصحية للمسنين	المؤشر 1.1.1.3 دورية الزيارات للمسنين الفاقدين للاستقلالية	- تحقيق زيارتين للمسن الواحد في الشهر. - بلوغ تغطية بين 800 و900 مسن فاقد للاستقلالية على الأقل	- دعم الامكانيات وتطوير وسائل عمل الفرق المتنقلة ومتابعة أنشطتها لمزيد تصويب تدخلاتها. - تنظيم دورتين تكوينيتين لفائدة العاملين في الفرق المتنقلة. - إبرام اتفاقيات شراكة مع الجمعيات العاملة في المجال . - تعاقد الجمعيات مع مختصين في المجالات المذكورة (أطباء-أعوان إحاطة حياتية-سواق).	507 أد
عدد المسنين المكفولين لدى عائلات حاضنة	المؤشر 2.1.1.3 عدد المسنين المكفولين لدى عائلات حاضنة	- كفالة 120 مسنة ومسنا فاقدًا للسند العائلي.	- التوعية والتحسيس ومزيد التعريف بالبرنامج عبر وسائل الإعلام. - تنظيم ملتقيات ودورات تكوينية لفائدة الأعوان المكلفين بملف المسنين على المستوى الجهوي. - إرساء بنك في العائلات الراغبة في الكفالة.	198 أد

بطاقة مؤشر قياس الأداء

- رمز المؤشر: (3) /1.1.3/ 1.1.1.3
- تسمية المؤشر: عدد الزيارات للمسنين.
- تاريخ تحيين المؤشر: ----

1- الخصائص العامة للمؤشر

1. البرنامج الذي يرجع إليه المؤشر: المسنين.
2. البرنامج الفرعي الذي يرجع إليه المؤشر (إن أمكن ذلك): الخدمات الرعائية للمسنين.
3. الهدف الذي يرجع إليه المؤشر: الرفع من جودة الخدمات الاجتماعية والصحية للمسنين في وسطهم الطبيعي.
4. تعريف المؤشر: توضيح المفاهيم: يهدف هذا المؤشر إلى الرفع من تواتر عدد الزيارات التي يقوم بها أعوان الفرق المتنقلة للمسن الواحد في الشهر لتقديم الخدمات الاجتماعية والصحية للمسنين داخل أسرهم.
5. نوع المؤشر: مؤشر كمي: نتائج.
6. التفرعات: الجمعيات العاملة في مجال المسنين.

2- التفاصيل الفنية للمؤشر

1. طريقة احتساب المؤشر: مقيس.
2. وحدة المؤشر: كمي.
3. المعطيات الأساسية لاحتساب المؤشر: عدد الزيارات التي يقوم بها أوان الفريق المتنقل لتقديم الخدمات الاجتماعية والصحية للمسنين الفاقدين للسند في مقر إقامتهم في الشهر.
4. طريقة تجميع المعطيات الأساسية لاحتساب المؤشر: تقارير أنشطة الجمعيات والزيارات الميدانية.
5. مصدر ونوع المعطيات الأساسية لاحتساب المؤشر: إحصائيات إدارية (المندوبيات الجهوية وإدارة المسنين) والجمعيات الجهوية والمحلية لرعاية المسنين.
6. تاريخ توفر المؤشر: مرتين في السنة (15 جويلية+15 جانفي من كل سنة).
7. القيمة المستهدفة للمؤشر: الرفع من عدد الزيارات المسداة لمسنين داخل أسرهم لبلوغ معدل 03 زيارات للمسن الواحد في الشهر (سنة 2018).
8. المسؤول عن المؤشر بالبرنامج: السيدة إيمان بالشيخ، متصرف مستشار، كاهية مدير رعاية كبار السن.

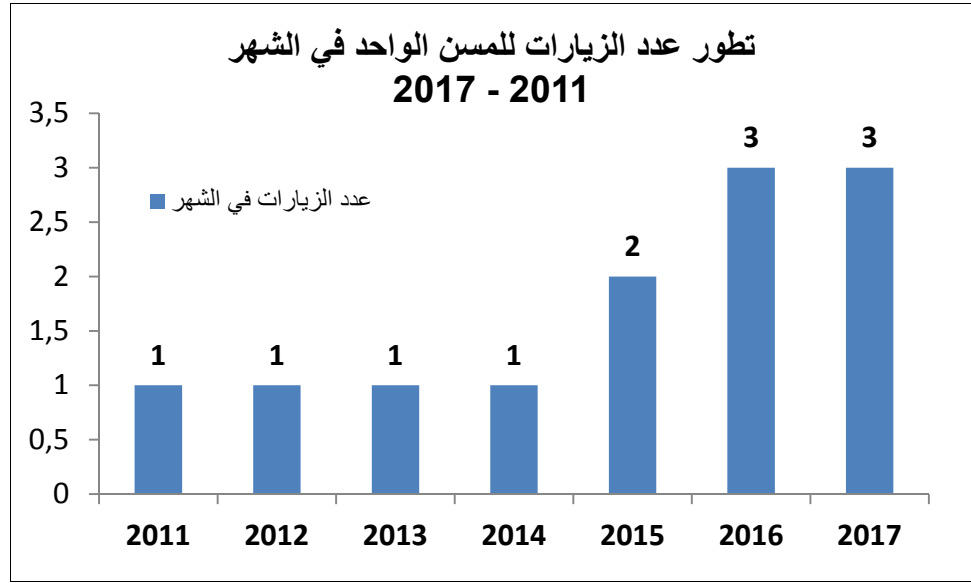
3- قراءة في نتائج المؤشر

1. سلسلة النتائج (الإنجازات) والتقديرات الخاصة بالمؤشر:

تقديرات			تقديرات إنجازات	إنجازات			وحدة القياس	مؤشرات قياس أداء الهدف:
2018	2017	2016	2015	2014	2013	2012		
03 زيارات في الشهر للمسن الواحد	02 زيارتين في الشهر	02 زيارتين في الشهر	زيارة في الشهرين	زيارة في الشهرين	زيارة في الشهرين	زيارة في الشهرين	كمي	المؤشر 1.1.1.3

2. تحليل وتعليق النتائج وتقديرات الإنجازات الخاصة بالمؤشر: تطور عدد الزيارات المؤداة إلى المسن الواحد في الشهر مقارنة بعدد الزيارات ودوريتها في السنوات الثلاث المنقضية.

3. رسم بياني لتطور البرنامج:



4- أهم الأنشطة المبرمجة لتحقيق القيمة المنشودة للمؤشر:

- تطوير وسائل عمل الفرق المتنقلة.
- إبرام اتفاقيات شراكة مع الجمعيات العاملة في المجال باعتماد مقاربة البرمجة حسب الأهداف.
- تعاقد الجمعيات مع أطباء، أعوان إحاطة حياتية وسواق.

5- تحديد أهم النقاط المتعلقة بالمؤشر:

- مصادقية المعطى المقدم من طرف الجمعيات.

بطاقة مؤشر قياس الاداء

- رمز المؤشر: (3) /1.3/ /1.1.3 /2.1.1.3
- تسمية المؤشر : عدد المسنين المكفولين لدى عائلات حاضنة.
- تاريخ تحيين المؤشر : ----

1-الخصائص العامة للمؤشر

- 1.البرنامج الذي يرجع إليه المؤشر: المسنين.
- 2.البرنامج الفرعي الذي يرجع إليه المؤشر (إن أمكن ذلك): الخدمات الرعائية للمسنين.
3. الهدف الذي يرجع إليه المؤشر: الرفع من جودة الخدمات الاجتماعية والصحية للمسنين في وسطهم الطبيعي.
- 4.تعريف المؤشر: توضيح المفاهيم: يهدف هذا المؤشر إلى الرفع من عدد المسنين الفاقدين للسند العائلي المكفولين من قبل أسر بديلة مع الترفيع في عدد العائلات الحاضنة تدعيما لمبدأي التضامن والتكافل الاجتماعيين.
- 5.نوع المؤشر: مؤشر كمي / نتائج .
- 6.التفريعات: العائلات الكافلة لمسنين.

2- التفاصيل الفنية للمؤشر

1. طريقة احتساب المؤشر: مقيس (اعتمادا على قرارات صرف المنحة).
2. وحدة المؤشر: كمي.
3. المعطيات الأساسية لاحتساب المؤشر: عدد المسنين المكفولين لدى أسر بديلة.
4. طريقة تجميع المعطيات الأساسية لاحتساب المؤشر: قرارات صرف المنحة.
5. مصدر المعطيات الأساسية لاحتساب المؤشر: إحصائيات إدارية (المندوبيات الجهوية للمرأة والأسرة- الإدارات الجهوية للشؤون الاجتماعية).
6. تاريخ توفر المؤشر: كل 03 أشهر.
7. القيمة المستهدفة للمؤشر: الزيادة بـ10 مسنين مكفولين لدى أسر بديلة في السنة لبلوغ 130 مسنا مكفولا مع موفى سنة 2018.
8. المسؤول عن المؤشر بالبرنامج: السيدة إيمان بالشيخ، متصرف مستشار، كاهية مدير رعاية كبار السن.

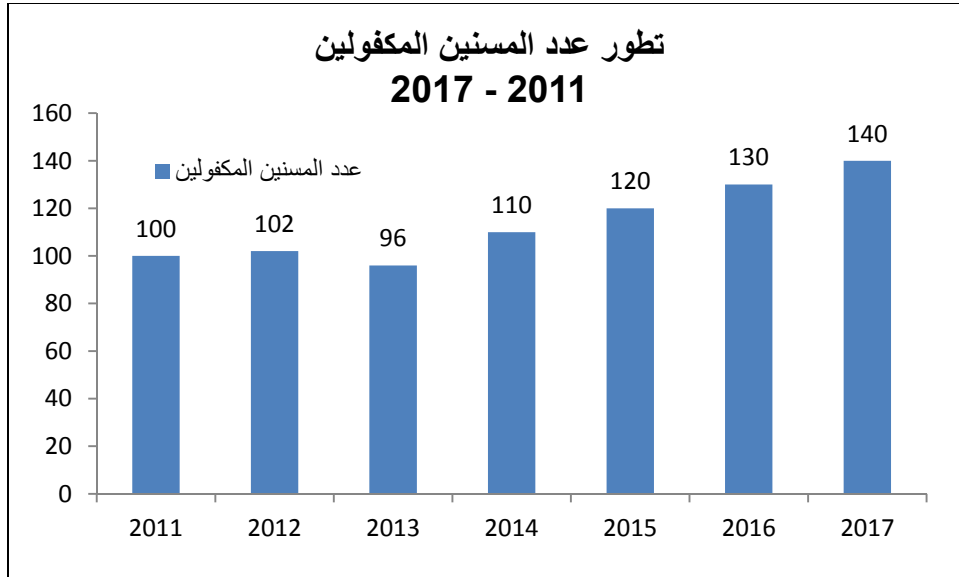
3- قراءة في نتائج المؤشر

1. سلسلة النتائج (الإنجازات) والتقديرات الخاصة بالمؤشر:

تقديرات			تقديرات إنجازات	إنجازات			وحدة القياس	مؤشرات قياس أداء : الهدف 1.1.3: الرفع من جودة الخدمات الاجتماعية والصحية للمسنين
2018	2017	2016	2015	2014	2013	2012		
130	125	120	110	97	96	102	كمي	المؤشر 2.1.1.3: عدد المسنين المكفولين لدى عائلات حاضنة.

2. تحليل وتعليق النتائج وتقديرات الإنجازات الخاصة بالمؤشر: تطور عدد المسنين المكفولين لدى أسر حاضنة مقارنة بالسنوات الثلاث المنقضية.

3. رسم بياني لتطور البرنامج:



4. أهم الأنشطة المبرمجة لتحقيق القيمة المنشودة للمؤشر:

- التوعية والتحسيس ومزيد التعريف بالبرنامج عبر وسائل الإعلام.
- تنظيم ملتقيات ودورات تكوينية لفائدة الأعوان المكلفين بملف المسنين على المستوى الجهوي.
- العمل على إرساء بنك في العائلات الراغبة في الكفالة.

5. تحديد أهم النقائص المتعلقة بالمؤشر:

- تشتت مصدر المعلومة.
- صعوبة في تحيين المؤشر.
- صعوبة في إيجاد عائلات راغبة في احتضان مسنين
- ضعف المنحة المسندة للعائلة الكافلة

تقديم أنشطة البرنامج:

الأهداف	المؤشرات	تقديرات 2016	الأنشطة	الاعتمادات
مؤشرات قياس أداء الهدف 2.1.3 تحسين ظروف العيش بمؤسسات رعاية المسنين	المؤشر 1.2.1.3: التغطية المباشرة	47.5	- دعم الانتدابات بمؤسسات رعاية المسنين للرفع من نسبة التغطية بأعوان الرعاية المباشرة والإطارات الطبية وشبه الطبية. - دعم أبواب التغذية والنظافة والرعاية الصحية والطاقة.	10.231 م د
	المؤشر 2.2.1.3: التغطية غير المباشرة	7.8	- تحسين البنية الأساسية لمراكز رعاية المسنين وتدعيمها بتجهيزات ووسائل نقل.	2.270 م د

بطاقة مؤشر قياس الأداء

- رمز المؤشر: (3) / 1 / 2.1.3 / 1.2.1.3.
- تسمية المؤشر : نسبة التغطية المباشرة.
- تاريخ تحيين المؤشر : ----

2- الخصائص العامة للمؤشر

1. البرنامج الذي يرجع إليه المؤشر: المسنين.
2. البرنامج الفرعي الذي يرجع إليه المؤشر (إن أمكن ذلك): الخدمات الرعاية للمسنين.
3. الهدف الذي يرجع إليه المؤشر: تحسين ظروف العيش بمؤسسات رعاية المسنين.
4. تعريف المؤشر: توضيح المفاهيم: يهدف هذا المؤشر إلى تحسين ظروف الإقامة بمؤسسات رعاية المسنين والمتعلقة أساسا بالترفيه في نسبة التغطية بالأعوان وبدعم الحاجيات الأساسية للمقيمين من حيث التغذية والنظافة والصحة...
5. نوع المؤشر: مؤشر كمي كفي.
6. التفرعات: الاتحاد التونسي للتضامن الاجتماعي وجمعيات رعاية المسنين المشرفة على تسيير مؤسسات الرعاية.

2- التفاصيل الفنية للمؤشر

1. طريقة احتساب المؤشر: مقيس.
2. وحدة المؤشر: كمي.
3. المعطيات الأساسية لاحتساب المؤشر: عدد الأعوان العاملين بالمراكز- نفقات التسيير
4. طريقة تجميع المعطيات الأساسية لاحتساب المؤشر: تقارير الاتحاد التونسي للتضامن الاجتماعي وجمعيات رعاية المسنين المشرفة على تسيير مؤسسات الرعاية.
5. مصدر ونوع المعطيات الأساسية لاحتساب المؤشر: إحصائيات إدارية (الاتحاد التونسي للتضامن الاجتماعي).
6. تاريخ توفر المؤشر: سداسي.
7. القيمة المستهدفة للمؤشر: جودة الخدمات المسداة للمقيمين داخل مؤسسات الرعاية
8. المسؤول عن المؤشر بالبرنامج: رجاء بن ابراهيم – مديرة المسنين

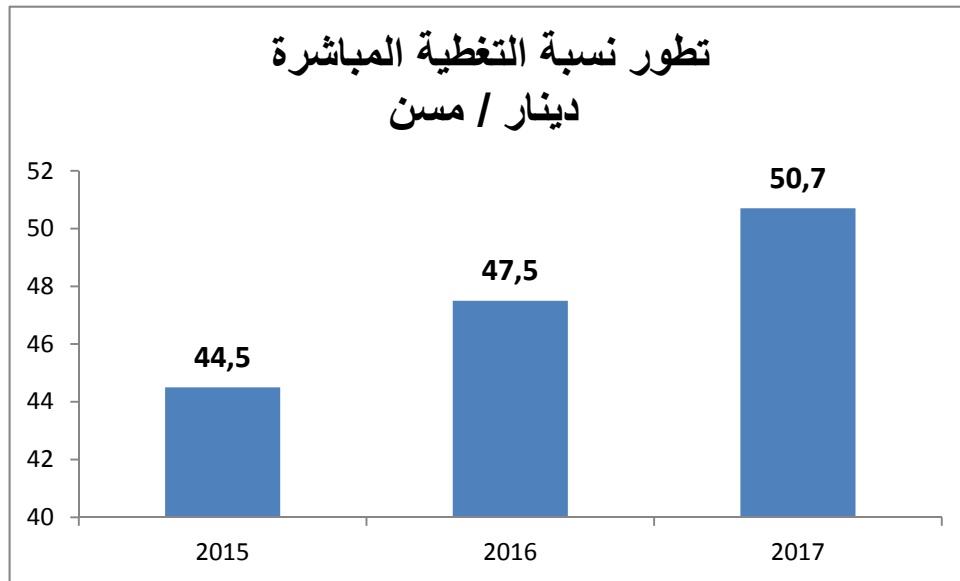
3- قراءة في نتائج المؤشر

1. سلسلة النتائج (الإنجازات) والتقديرات الخاصة بالمؤشر:

تقديرات			تقديرات إنجازات	إنجازات			وحدة القياس	مؤشرات قياس أداء الهدف 2.1.3: تحسين ظروف العيش بمؤسسات رعاية المسنين
2018	2017	2016	2015	2014	2013	2012		
50.7	50.7	47.5	44.5	37.8	36.5	30.5	كمي	المؤشر 1.2.1.3: نسبة التغطية المباشرة

2. تحليل وتعليق النتائج وتقديرات الإنجازات الخاصة بالمؤشر: الترفيع في الكلفة اليومية للمسن الواحد مقارنة بالتكلفة اليومية في السنوات السابقة.

3. رسم بياني لتطور البرنامج:



4. أهم الأنشطة المبرمجة لتحقيق القيمة المنشودة للمؤشر:

- دعم الانتدابات بمؤسسات رعاية المسنين للرفع من نسبة التغطية بأعوان الرعاية المباشرة والإطارات الطبية وشبه الطبية.
- دعم أبواب التغذية والنظافة والرعاية الصحية والطاقة.

5- تحديد أهم النقاط المتعلقة بالمؤشر:

- تعدد الهياكل المتدخلة في مؤسسات الرعاية.
- ضعف الموارد الذاتية ومساهمة الجمعيات المشرفة على مؤسسات الرعاية في الميزانية.

بطاقة مؤشر قياس الاداء

- رمز المؤشر : (3) /1/ 2.1.3/ 2.2.1.3.
- تسمية المؤشر :نسبة التغطية غير المباشرة.
- تاريخ تحيين المؤشر : ----

1-الخصائص العامة للمؤشر

1. البرنامج الذي يرجع إليه المؤشر: المسنين.
2. البرنامج الفرعي الذي يرجع إليه المؤشر (إن أمكن ذلك): الخدمات الرعائية للمسنين.
3. الهدف الذي يرجع إليه المؤشر: تحسين ظروف العيش بمؤسسات رعاية المسنين.
- 4 تعريف المؤشر: توضيح المفاهيم: يهدف هذا المؤشر إلى تحسين ظروف الإقامة بمؤسسات رعاية المسنين والمتعلقة بالخصوص بتحسين البنية الأساسية والتجهيزات لتستجيب لخصوصيات المقيمين بها إضافة إلى الترفيع في طاقة استيعاب البعض منها.
5. نوع المؤشر: مؤشر كمي كفي.
6. التفريعات: الاتحاد التونسي للتضامن الاجتماعي وجمعيات رعاية المسنين المشرفة على تسيير مؤسسات الرعاية.

2- التفاصيل الفنية للمؤشر

- 1.طريقة احتساب المؤشر: مقيس.
- 2.وحدة المؤشر: كمي.
- 3.المعطيات الأساسية لاحتساب المؤشر: عدد طلبات العروض والمشاريع المنجزة.
- 4.طريقة تجميع المعطيات الأساسية لاحتساب المؤشر: تقارير الاتحاد التونسي للتضامن الاجتماعي وجمعيات رعاية المسنين المشرفة على تسيير مؤسسات الرعاية.
- 5.مصدر ونوع المعطيات الأساسية لاحتساب المؤشر: إحصائيات إدارية (الاتحاد التونسي للتضامن الاجتماعي).
- 6.تاريخ توفر المؤشر: سداسي.
- 7.القيمة المستهدفة للمؤشر: تحسين ظروف الإقامة من حيث البناءات والتجهيزات
- 8.المسؤول عن المؤشر بالبرنامج: رجاء بن ابراهيم – مديرة المسنين

3- قراءة في نتائج المؤشر

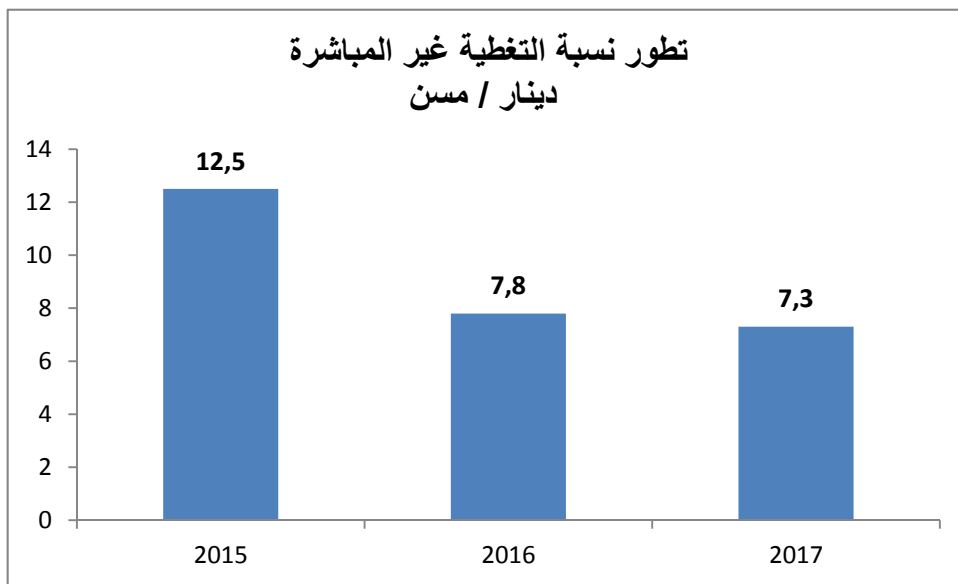
1. سلسلة النتائج (الإنجازات) والتقديرات الخاصة بالمؤشر:

تقديرات			تقديرات إنجازات	إنجازات			وحدة القياس	مؤشرات قياس أداء الهدف 2.1.3: تحسين ظروف العيش بمؤسسات رعاية المسنين
2018	2017	2016	2015	2014	2013	2012		
7.3	7.3	7.8	12.5	1.8	1.8	5.3	كمي كفي	المؤشر 2.2.1.3: نسبة التغطية غير المباشرة

2. تحليل وتعليق النتائج وتقديرات الإنجازات الخاصة بالمؤشر:

- تطور حجم الاعتمادات المخصصة للبناءات والتجهيزات ووسائل النقل لفائدة مؤسسات رعاية المسنين مقارنة بالثلاث سنوات المنقضية.

3. رسم بياني لتطور البرنامج:



4. أهم الأنشطة المبرمجة لتحقيق القيمة المنشودة للمؤشر:

- إعداد دراسات فنية لمشاريع البناءات والصيانة والتهيئة المبرمجة.
- فتح طلب عروض لاقتناء وسائل نقل وتجهيزات لمؤسسات الرعاية.

5- تحديد أهم النقائص المتعلقة بالمؤشر:

- تعدد الهياكل المتدخلة في مؤسسات الرعاية

تقديم أنشطة البرنامج:

الأهداف	المؤشرات	تقديرات 2016	الأنشطة	الاعتمادات
الهدف 1.2.3: توظيف واستثمار كفاءات وخبرات كبار السن.	المؤشر : 1.1.2.3: عدد الكفاءات الموظفة والمنخرطة بالسجل	- توظيف 100 كفاءة من كبار السن المنخرطة بالسجل.	- إعلان دعوة للترشح لإنتقاء جمعية تؤمن التصرف في السجل . - التصرف في السجل وتوظيف الكفاءات المنخرطة من كبار السن بوضعهم على ذمة الجمعيات والمؤسسات العمومية والخاصة .	15 أ د
	المؤشر 2.1.2.3: عدد المشاريع المنجزة في إطار دعم القدرات	■ إحداث 09 نوادي نهائية نموذجية وتدعيم قدرات 12 ناديا ذي خصوصية مهنية. ■ إبرام 12 اتفاقية شراكة .	- إعلان دعوة للترشح لانتقاء الجمعيات الراغبة في إحداث نوادي نهائية نموذجية - المرافقة الفنية - ضبط المعايير المرجعية للنادي النهاري النموذجي - ضبط برنامج النشاط - زيارات المتابعة - إتفاقيات الشراكة	225 أ د

بطاقة مؤشر قيس الأداء

- رمز المؤشر : (3) / 2.3 / 1.2.3 / 1.1.2.3..
- تسمية المؤشر : عدد الكفاءات الموظفة والمنخرطة بالسجل
- تاريخ تحيين المؤشر : ---

1- الخصائص العامة للمؤشر

1. البرنامج الذي يرجع إليه المؤشر : المسنين
2. البرنامج الفرعي الذي يرجع إليه المؤشر (إن أمكن ذلك): إدماج المسنين في الحياة العامة.
3. الهدف الذي يرجع إليه المؤشر: توظيف واستثمار كفاءات وخبرات كبار السن.
4. تعريف المؤشر: توضيح المفاهيم: يهدف هذا المؤشر إلى الرفع من فرص إدماج كفاءات وخبرات كبار السن المنخرطين بالسجل وتوظيفها في منظومة التنمية.
5. نوع المؤشر: كمي/ نتائج
6. التفرعات: الجمعية /الوزارة المرأة و الاسرة و الطفولة

2- التفاصيل الفنية للمؤشر

1. طريقة احتساب المؤشر: مقيس
2. وحدة المؤشر: كمي.
3. المعطيات الأساسية لاحتساب المؤشر: عدد الكفاءات من كبار السن التي تم توظيفها والمنخرطة بالسجل.
4. طريقة تجميع المعطيات الأساسية لاحتساب المؤشر:
 - بطاقات وصف فنية وقائمة في الخدمات المنجزة لفائدة الجمعيات والمؤسسات العمومية والخاصة من قبل الكفاءات المنخرطة بالسجل.
 - إتفاقيات شراكة بين الجمعية والهياكل المستفيدة .
5. مصدر المعطيات الأساسية لاحتساب المؤشر: إحصائيات إدارية (إدارة المسنين بالتنسيق مع الجمعية المكلفة بالتصرف في السجل).
6. تاريخ توفر المؤشر: سنويا
7. القيمة المستهدفة للمؤشر: توظيف قدرات وكفاءات حوالي 300 مسنا بالجمعيات والمؤسسات العمومية والخاصة مع نهاية سنة 2018.
8. المسؤول عن المؤشر بالبرنامج: السيد خالد المطوسي، أخصائي إجتماعي مستشار.

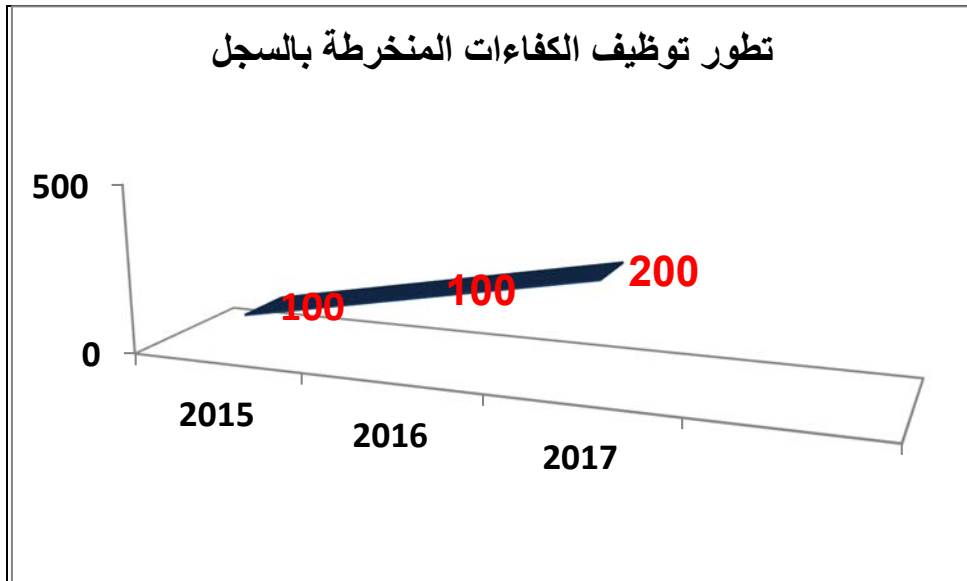
3- قراءة في نتائج المؤشر

1. سلسلة النتائج (الإنجازات) والتقديرات الخاصة بالمؤشر:

تقديرات			تقديرات إنجازات	إنجازات			وحدة القياس	مؤشرات قياس أداء الهدف:
2018	2017	2016	2015	2014	2013	2012		
300	200	100	100	0	0	0	كمي	المؤشر: 2.1.2.3 : عدد الكفاءات الموظفة والمنخرطة بالسجل.

2. تحليل وتعليق النتائج وتقديرات الإنجازات الخاصة بالمؤشر: تطور عدد الكفاءات الموظفة والمنخرطة بالسجل مقارنة بالسنوات المنقضية.

3. رسم بياني لتطور البرنامج:



4- أهم الأنشطة المبرمجة لتحقيق القيمة المنشودة للمؤشر:

- إعلان دعوة للترشح لانتقاء الجمعية التي ستقوم بإدارة السجل والتصرف في موارده البشرية.
- التصرف في الكفاءات من كبار السن بوضعها على ذمة الجمعيات والمؤسسات العمومية والخاصة.
- التسويق للسجل بتنظيم ملتقيات وندوات.

5- تحديد أهم النقاط المتعلقة بالمؤشر:

- مدى قدرة الجمعيات والمؤسسات على الاستجابة لذلك .
- مطالبة الكفاءات الراغبة في توظيف خبراتها بحوافز مالية (منحة التنقل).
- عزوف الكفاءات عن الانخراط بالسجل .
- صعوبة النفاذ أو التسجيل عبر التطبيقية.

بطاقة مؤشر قياس الأداء

- رمز المؤشر : (3) / 2.3/ 2.2.3/ 2.1.2.3.
- تسمية المؤشر: عدد المشاريع المنجزة في إطار دعم القدرات.
- تاريخ تحيين المؤشر : ---

1- الخصائص العامة للمؤشر

1. البرنامج الذي يرجع إليه المؤشر : المسنين
2. البرنامج الفرعي الذي يرجع إليه المؤشر (إن أمكن ذلك): إدماج كبار السن في الحياة العامة
3. الهدف الذي يرجع إليه المؤشر: دعم أنشطة النوادي النهارية.
4. تعريف المؤشر (توضيح المفاهيم): يرمي هذا المؤشر إلى تركيز نوادي نهارية نموذجية لتقديم أنشطة ترفيهية وتثقيفية متنوعة ومتميزة واستقطاب أكبر عدد ممكن من الرواد وتدعيم قدرات نوادي نهارية ذات خصوصية اجتماعية مهنية.
5. نوع المؤشر: كمي كفي / نتائج
6. التفريعات: الجمعيات العاملة في مجال المسنين

2- التفاصيل الفنية للمؤشر

1. طريقة احتساب المؤشر: مقيس
2. وحدة المؤشر: كمي
3. المعطيات الأساسية لاحتساب المؤشر: إتفاقيات الشراكة
4. طريقة تجميع المعطيات الأساسية لاحتساب المؤشر: التقارير و زيارات المتابعة
5. مصدر المعطيات الأساسية لاحتساب المؤشر: إحصائيات إدارية (إدارة المسنين ، المندوبيات الجهوية) و الجمعيات العاملة في مجال المسنين .
6. تاريخ توفر المؤشر: سنوي
7. القيمة المستهدفة للمؤشر: إحداث 24 ناديا نهاريا نموذجيا لتقديم أنشطة ترفيهية وتثقيفية متنوعة ومتميزة واستقطاب أكبر عدد ممكن من الرواد وتدعيم قدرات 28 ناديا نهاريا ذي خصوصية اجتماعية مهنية.
8. المسؤول عن المؤشر بالبرنامج: السيد خالد المطوسي، أخصائي إجتماعي مستشار.

3- قراءة في نتائج المؤشر

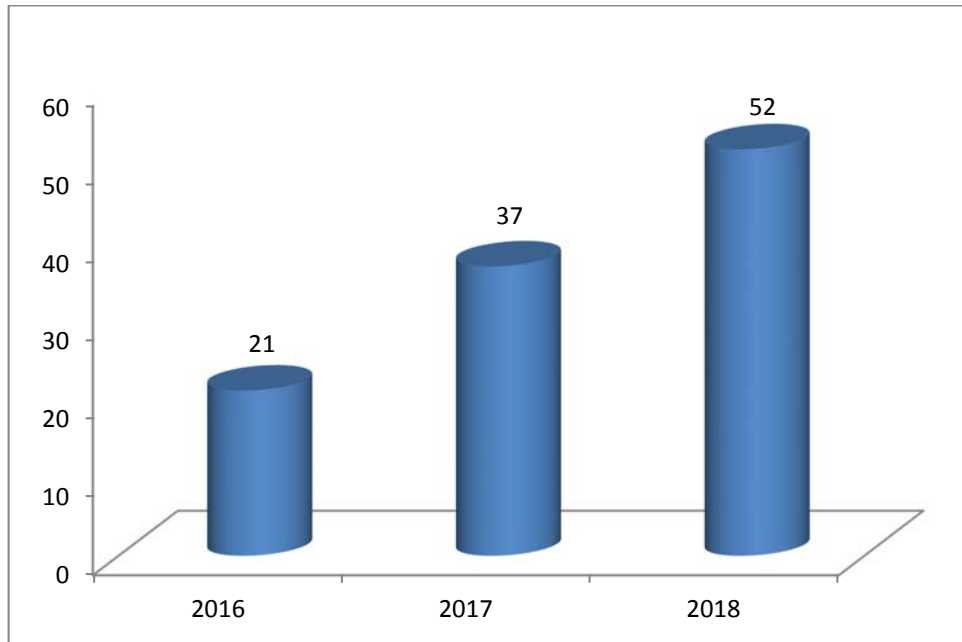
1. سلسلة النتائج (الإنجازات) والتقديرات الخاصة بالمؤشر:

تقديرات			تقديرات إنجازات	إنجازات			وحدة القياس	مؤشرات قياس أداء الهدف
2018	2017	2016	2015	2014	2013	2012		
52	37	21	03	0	0	0	كمي كفي	المؤشر 2.1.2.3: عدد المشاريع المنجزة في إطار دعم القدرات.

2. تحليل وتعليق النتائج وتقديرات الإنجازات الخاصة بالمؤشر:

تغطية 24 ولاية بنوادي نهارية نموذجية توفر أنشطة ترفيهية وتثقيفية متنوعة وقادرة على إستقطاب أكبر عدد من الرواد مقارنة بأنشطة النوادي في السنوات السابقة والرفع من قدرات 28 نوادي ذات الخصوصية المهنية والاجتماعية.

3. رسم بياني لتطور البرنامج:



4. أهم الأنشطة المبرمجة لتحقيق القيمة المنشودة للمؤشر:

- دعوة للترشح
- المرافقة الفنية
- إبرام اتفاقيات شراكة
- ضبط المعايير المرجعية للنادي النهاري النموذجي
- ضبط برنامج النشاط
- زيارات المتابعة

5. تحديد أهم النقاط المتعلقة بالمؤشر:

- مدى إحترام تنفيذ روزنامة الأنشطة المبرمجة.
- جدية والتزام أطراف الشراكة بتنفيذ مكونات المشروع.
- توفر الإطار اللازم على مستوى الإدارات الجهوية لمتابعة النوادي النهارية.

تقديم أنشطة البرنامج:

الأهداف	المؤشرات	تقديرات 2016	الانشطة	الاعتمادات
الهدف 2.2.3: النهوض بأوضاع المسنين	المؤشر 1.2.2.3 : - عدد البرامج الخصوصية الموجهة لكبار السن.	- برنامج واحد خصوصي.	- إنجاز دراسة إعلان دعوة للترشح لإختيار مكتب الدراسات. - تحديد المعايير المرجعية للدراسة .	20 أد

بطاقة مؤشر قياس الأداء

- رمز المؤشر: (3) / 2 / 2.2.3 / 1.2.2.3
- تسمية المؤشر: .: عدد البرامج الخصوصية الموجهة لكبار السن
- تاريخ تحيين المؤشر :-

1- الخصائص العامة للمؤشر

1. البرنامج الذي يرجع إليه المؤشر: المسنين
2. البرنامج الفرعي الذي يرجع إليه المؤشر (إن أمكن ذلك): النهوض بأوضاع المسنين.
3. الهدف الذي يرجع إليه المؤشر: عدد البرامج الخصوصية الموجهة لكبار السن.
4. تعريف المؤشر: توضيح المفاهيم: يهدف المؤشر إلى تصور ووضع برامج خصوصية تستهدف فئة كبار السن حسب الاحتياجات الاجتماعية والصحية والثقافية وغيره وذلك استنادا إلى نتائج مجموعة من الدراسات والبحوث الخصوصية حول الواقع الاقتصادي والاجتماعي والثقافي والصحي مع تشخيص حاجيات المسنين قصد التوظيف الأمثل لبرامج التدخل الاجتماعي.
5. نوع المؤشر: كمي / كفي
6. التفريعات: الوزارة

2- التفاصيل الفنية للمؤشر

1. طريقة احتساب المؤشر: مقيس
2. وحدة المؤشر: كمي / كفي
3. المعطيات الأساسية لاحتساب المؤشر: نتائج البحوث والدراسات: الدراسة المنجزة حسب المعايير المرجعية وعقد مبرم بين إدارة المسنين ومكتب الدراسات
4. طريقة تجميع المعطيات الأساسية لاحتساب المؤشر: مسوحات واختيار عينات عشوائية
5. مصدر المعطيات الأساسية لاحتساب المؤشر: إحصائيات ذات مصدر إداري (إدارة المسنين).
6. تاريخ توفر المؤشر: سنويا
7. القيمة المستهدفة للمؤشر: معدل دراسة كل سنة.
8. المسؤول عن المؤشر بالبرنامج: خالد المطوسي أخصائي إجتماعي مستشار

3- قراءة في نتائج المؤشر

1. سلسلة النتائج (الإنجازات) والتقديرات الخاصة بالمؤشر:

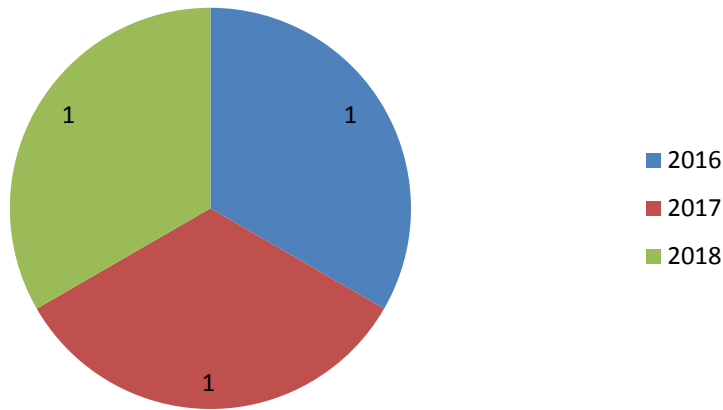
تقديرات			تقديرات إنجازات	إنجازات			وحدة القيس	الهدف.2.2.3:
2018	2017	2016	2015	2014	2013	2012		
1	1	1	0	0	0	0	كمي كفي	المؤشر.1.2.2.3: عدد البرامج الخصوصية الموجهة لكبار السن

2. تحليل وتعليق النتائج وتقديرات الإنجازات الخاصة بالمؤشر: تطور عدد الدراسات المنجزة

حول تحسين الأوضاع الإجتماعية والصحية للمسنين مقارنة بالسنوات المنقضية.

3. رسم بياني لتطور البرنامج:

عدد البحوث والدراسات المنجزة في مجال المسنين



4- أهم الأنشطة المبرمجة لتحقيق القيمة المنشودة للمؤشر: إعلان دعوة للترشح لإختيار مكتب دراسات

يقوم بالبحث والدراسة في الأوضاع الاجتماعية والصحية والاقتصادية للمسنين في الولايات ذات الأولوية.

5- تحديد أهم النقاط المتعلقة بالمؤشر:

- تشتت المعطيات الإحصائية.
- صعوبة النفاذ إلى عمق المحيط المحلي.
- مدى التزام مكتب مدى التزام مكتب الدراسات بتنفيذ المطلوب.

البرنامج:04 القيادة و المساندة

التعريف برئيس البرنامج: السيد ياسين بن عدة: المدير العام للمصالح المشتركة

1تقديم البرنامج واستراتيجيته:

برنامج القيادة والمساندة هو برنامج دعم للبرامج الخصوصية والإدارات المركزية والجهوية ويهدف هذا البرنامج إلى تحقيق الأهداف التالية:

- تحسين التصرف في الموارد البشرية
- تطوير المنظومة المعلوماتية
- تحسين التصرف في البنايات و التجهيزات

2-أهداف ومؤشرات قياس الأداء الخاصة بالبرنامج :

1.2 تقديم أهداف ومؤشرات قياس أداء البرنامج:

إن الأهداف التي تمّ ضبطها لهذا البرنامج تندرج في إطار التوجهات الوطنية للرفي بجودة الخدمات الإدارية وذلك بالتركيز على المحاور التالية:

- تحسين العلاقة مع المتعاملين مع الإدارة
- تعزيز استعمال التكنولوجيات الحديثة
- تعزيز لامركزية التكوين من خلال مواصلة برمجة دورات تكوينية على مستوى الجهات
- لتنمية القدرات المهنية للأعوان ودعم حضورهم في المناظرات الداخلية للترقية
- تدعيم صيانة البنايات و التجهيزات

- **تقديم الهدف:** تتدرج سياسة وزارة المرأة والأسرة والطفولة بالنسبة للموارد البشرية في إطار التوجهات العامة للدولة الرامية إلى تحقيق توازن بين الجهات من حيث توفير الاختصاصات الضرورية وتدعيم القدرات المهنية للأعوان ودعم حظوظهم في المناظرات الداخلية للترقية(ولتقييم مدي توفقنا في تحقيق هذا الهدف تم تحديد 3 مؤشرات لقيس الأداء).

- **مرجع الهدف:** الإستراتيجية الوطنية لتطوير الإدارة وتعصيرها.

- **مبررات اعتماد المؤشرات:** تم ضبط الهدف بالنظر إلى أهمية التصرف الرشيد والحديث للموارد البشرية مع ضمان حسن سير العمل الإداري وهو ما يتطلب تطوير الكفاءات والمهارات لأعوان وزارة المرأة والأسرة والطفولة إلى جانب البحث عن الطرق والأساليب الحديثة للرفي بالعمل الإداري و تعزيز حضور وزارة المرأة والأسرة والطفولة في الجهات وتحسين مرودية أعوانها وتطوير كفاءاتهم المهنية.

مؤشرات قيس الأداء

تقديرات			تقديرات إنجازات	إنجازات			وحدة القيس	مؤشرات قيس أداء الهدف
2018	2017	2016	2015	2014	2013	2012		
90%	80%	70%	00%	91.66	43.75	56.25	نسبة مئوية	المؤشر 1.1.1.4 تحسين نسبة إنجاز مخطط التكوين
60%	50%	40%	20%		20%	28.57	نسبة مئوية	المؤشر 2.1.1.4 تحسين نسبة إنجاز الانتدابات خلال السداسي الثاني من السنة المالية المعنية

2- تقديم أنشطة البرنامج:

تقديم مختلف الأنشطة التي تساهم في تحقيق القيمة المنشودة للمؤشر في السنة المالية المعنية مع بيان تأثيرها المالي (الاعتمادات الخاصة بكل نشاط)

الأهداف	المؤشرات	تقديرات 2016	الأنشطة	الاعتمادات 2016
تحسين التصرف في الموارد البشرية	المؤشر 1.2.4 تحسين نسبة إنجاز مخطط التكوين		فتح استشارات	35اد
	المؤشر 2.2.4 تحسين نسبة إنجاز الانتدابات المنجزة خلال السداسي الثاني من السنة المالية المعنية		إصدار قرارات فتح المناظرات في بداية السداسي الثاني من السنة المالية المعنية بالانتدابات	

الهدف 4-1-2: تحسين البنية التحتية والتجهيزات

- تقديم الهدف: في إطار ما تشهده وزارة المرأة والأسرة والطفولة من تطور في التجهيزات و البناءات للمصالح والمؤسسات الراجعة لها بالنظر حرصت على تطوير وتجديد تجهيزاتها وتعزيز تدخلاتها في ميدان الصيانة لضمان استغلال الأمثل لهذه الموارد
- مرجع الهدف:
- مبررات اعتماد المؤشرات: السعي إلى الاستعمال الأمثل للموارد

مؤشرات قياس الأداء

اد

تقديرات			تقديرات إنجازات	إنجازات			وحدة القياس	مؤشرات قياس أداء الهدف
2018	2017	2016	2015	2014	2013	2012		تحسين البنية التحتية والتجهيزات
0	0	1055أد	70أد	0	0	0	التكلفة	المؤشر 1.2.1.4
0	0	%94	%6	0	0	0	النسبة المئوية	عدد الفضاءات المعنية بالتهنية او التجديد بالنسبة للإدارة المركزية
50	45	147	10	38	0	0	التكلفة	المؤشر 2.1.1.4
18	15.5	50	3.5	13	0	0	النسبة المئوية	نسبة تجديد وتدعيم التجهيزات

تقديم نشاط البرنامج

الاعتمادات	الأنشطة	تقديرات 2016	المؤشرات	الأهداف
35.000	✓ تبييض الوزارة		المؤشر: الفضاءات المعنية بالتهيئة او التجديد بالنسبة للإدارة المركزية	الهدف:تحسين التصرف في البناءات و التجهيزات
200.000	✓ تهيئة وتجديد الشبكة الكهربائية			
20.000	✓ تهيئة وتجديد الشبكة الحماية من الحرائق			
30.000	✓ تهيئة و صيانة الوحدات الصحية			
100.000	✓ صيانة مصعد الوزارة			
150.000	تهيئة واجهة الوزارة و الاستقبال			
100.000	✓ اقتناء أثاث		المؤشر: نسبة تجديد وتدعيم التجهيزات	
15.000	✓ تجهيزات سمعية لتنظيم التظاهرات			
10.000	✓ اقتناء ستائر لفائدة القاعة متعددة الاختصاصات والمكاتب			
15.000	✓ اقتناء أجهزة تكييف			
45.000	✓ تجديد ودعم الآلات الناسخة			

الهدف 4-2-1: تطوير البنية الأساسية المعلوماتية والخدمات عن بعد

تقديم الهدف:

يتعلق هذا الهدف باستكمال تركيز البنية الأساسية اللازمة بالهيكل التابعة للوزارة والمؤسسات الخاضعة للإشراف.

مرجع الهدف: المخطط الاستراتيجي لتونس الرقمية 2016-2020.

مبررات اعتماد المؤشرات:

- معبرة عن مراحل تحقيق الهدف،
- تعتمد على معطيات صدورها حتمي ومصادرها معروفة والحصول عليها من قبل إدارة التنظيم والأساليب والإعلامية سهل،
- سهلة الاحتساب.

تقديرات			2015	انجازات			الوحدة	مؤشرات قياس أداء الهدف
2018	2017	2016		2014	2013	2012		
100%	100%	100%	71.6%	66.8%	52.2%	38.4%	المؤشر 1.1.2.4 نسبة التغطية بالشبكة الداخلية	
100%	69%	41%	10.3%	10.3%	6.9%	6.9%	المؤشر 2.1.2.4 نسبة الربط بالشبكة الإدارية المندمجة	

208 (نادي ومركب طفولة) + 07 أقاليم + 17 (مصلحة طفولة ومكتب مندوب طفولة) = 232 هيكل

تفسير مؤشر 1

- (1) 65 نادي ومركب طفولة + 17+7 = 232 / 38.4%
- (2) 97 (65 + 32 نادي ومركب) + 17+7 = 232 / 52.2%
- (3) 131 (97 + 34 نادي ومركب طفولة) + 17+7 = 232 / 66.8%
- (4) 166 (131 + 35 نادي ومركب طفولة) / 71.6%
- (5) 232 (166 + 42 نادي ومركب طفولة + 24 مندوبية جهوية) / 100%

تفسير مؤشر 2

- (1) 2 (المقر الرئيسي + المقر الفرعي) / 29 (المقر الرئيسي + المقر الفرعي + 7 أقاليم + 17 مصلحة ومكتب مندوب + كريديف + كنيب + مرصد) = 6.9%
- (2) 2 (المقر الرئيسي + المقر الفرعي) / 29 = 6.9%
- (3) 3 (المقر الرئيسي + المقر الفرعي + المعهد العالي لإطارات الطفولة) / 29 = 10.3%

- (4) المقر الرئيسي + المقر الفرعي + المعهد العالي لإطارات الطفولة / 29 = 10.3%
- (5) 12) المقر الرئيسي + المقر الفرعي + المعهد العالي لإطارات الطفولة + 9 مندوبيات جهوية / 29 = 41%
- (6) 20) المقر الرئيسي + المقر الفرعي + المعهد العالي لإطارات الطفولة + 9 مندوبيات جهوية + 8 مندوبية جهوية / 29 = 69%
- (7) 29) المقر الرئيسي + المقر الفرعي + المعهد العالي لإطارات الطفولة + 9 مندوبيات جهوية + 8 مندوبية جهوية + 9 مندوبية جهوية / 29 = 100%

2-2 / تقديم نشاط البرنامج

الأهداف	المؤشرات	تقديرات 2016	الأنشطة
124 : تطوير البنية الأساسية المعلوماتية	مؤشر 1: نسبة التغطية بالشبكة الداخلية	100%	- ضبط قائمة المؤسسات التي سيتم ربطها بالشبكة الداخلية. - إعداد كراس شروط فنية - القيام باستشارة - القيام بعملية الربط
	مؤشر 3: نسبة الربط بالشبكة الإدارية المندمجة	41%	- تحديد قائمة المؤسسات التي سيتم ربطها بالشبكة الإدارية المندمجة. - تعميم عقود الربط مع اتصالات تونس ومع المركز الوطني للإعلامية و توجيهها إلى مراقب المصاريف العمومية. - تركيز الشبكة الإدارية المندمجة من قبل اتصالات تونس و المركز الوطني للإعلامية
			1000 x 42 مؤسسة + 3000 x 24 مندوبية = 114.000 د
			1200 x 9 مندوبية (تركيز) + 270 x 9 x 6 أشهر (كلفة الربط) = 25.380 د

3-نفقات البرنامج

1-3 : ميزانية البرنامج

تطور اعتمادات برنامج القيادة و المساندة

نسبة التطور 2015-2016		تقديرات 2016		قانون مالية	إنجازات	النفقات
النسبة(%)	المبلغ	اعتمادات الدفع(2)	اعتمادات التعهد	2015	2014	
1/(1)-(2)	(1)-(2)			(1)		
13	1340	11739	11739	10399		العنوان الأول: نفقات التصرف
20	927	5532	5532	4605		التاجير العمومي
8	340	4707	4707	4367		وسائل المصالح
5	73	1500	1500	1427		التدخل العمومي
757	606	686	686	80		العنوان الثاني: نفقات التنمية
						الاستثمارات المباشرة
						على الموارد العامة للميزانية
						على موارد القروض الخارجية الموظفة
						التمويل العمومي
						على الموارد العامة للميزانية
						على موارد القروض الخارجية الموظفة
						صناديق الخزينة
18.5	1946	12425	12425	10479		مجموع البرنامج

• دون اعتبار الموارد الذاتية للمؤسسات العمومية.

توزيع ميزانية برنامج القيادة و المساندة لسنة 2016 حسب البرامج الفرعية (اعتمادات الدفع)

المجموع حسب طبيعة النفقة	برنامج فرعي 2: الاساليب و الانظمة المعلوماتية	برنامج فرعي 1: الاشراف والمساندة والمتابعة	البرامج الفرعية طبيعة النفقة
11739		11739	نفقات التصرف
		5532	التاجير العمومي
		4707	وسائل المصالح
		1500	التدخل العمومي
686	136	550	نفقات التنمية
			الاستثمارات المباشرة
			التمويل العمومي
			صناديق الخزينة
12425	136	12289	المجموع حسب البرامج الفرعية

*دون اعتبار الموارد الذاتية للمؤسسات العمومية.

إطار النفقات متوسط المدى الجملي للبرنامج الفرعي القيادة و المساندة
و المتابعة : التوزيع حسب طبيعة النفقة

تقديرات			قانون مالية	انجازات			النفقات
2018	2017	2016	2015	2014	2013	2012	
11743	11742	11739	10399				نفقات التصرف
5553	5550	5532	4605				التاجير العمومي
5300	5200	4707	4367				وسائل المصالح
							التدخل العمومي
610	600	550	80				نفقات التنمية
							على موارد الميزانية
							التمويل العمومي
							على موارد صناديق الخزينة
							على الموارد الذاتية للمؤسسات
							الميزانية بدون اعتبار الموارد الذاتية للمؤسسات
12353	12342	12289	10479				الميزانية باعتبار الموارد الذاتية للمؤسسات

إطار النفقات متوسط المدى 2016-2018 للبرنامج الفرعي الأساليب والأنظمة المعلوماتية : التوزيع حسب طبيعة النفقة

تقديرات			قانون مالية	انجازات			النفقات
2018	2017	2016	2015	2014	2013	2012	
							نفقات التصرف
							التاجير العمومي
							وسائل المصالح
							التدخل العمومي
140	138	136					نفقات التنمية
							على موارد الميزانية
							الاستثمارات المباشرة
							التمويل العمومي
							على الموارد الذاتية للمؤسسات
							الميزانية بدون اعتبار الموارد الذاتية للمؤسسات
140	138	136					الميزانية باعتبار الموارد الذاتية للمؤسسات

4- بطاقات مؤشرات قياس الأداء

لبرنامج القيادة والمساندة

بطاقة مؤشر قياس الأداء

رمز المؤشر: 1.1.1.4

- تسمية المؤشر : تحسين نسبة إنجاز مخطط التكوين السنوي.
- تاريخ تحيين المؤشر : ديسمبر من كل سنة

الخصائص العامة للمؤشر

1. البرنامج الذي يرجع إليه المؤشر: برنامج المساندة والقيادة
2. البرنامج الفرعي الذي يرجع إليه المؤشر. / الإشراف والمساندة والمتابعة
3. الهدف الذي يرجع إليه المؤشر: تحسين التصرف في الموارد البشرية
4. تعريف المؤشر: الهدف من اعتماد هذا المؤشر هو قياس مدى قدرة الإدارة وتقييم أدائها فيما يتعلق بإنجاز مخطط التكوين السنوي آخذين بعين الاعتبار الموارد المالية المخصصة للغرض والإمكانات اللوجستية المتوفرة وما لهذا البرنامج السنوي للتكوين من أثر إيجابي على الرفع من تنمية كفاءات الإطارات والأعوان وتحيين معارفهم في مجالات العمل وتطوير قدراتهم مما ينعكس إيجابيا على أداء الأعوان ويحفزهم على مزيد العطاء والمثابرة
5. نوع المؤشر: كمي
6. التفريعات: الإدارة المركزية والمؤسسات الراجعة لها بالنظر والمندوبيات الجهوية.

2- التفاصيل الفنية للمؤشر

07. وحدة المؤشر: نسبة مئوية

08. المعطيات الأساسية لاحتساب المؤشر: نسبة إنجاز مخطط التكوين السنوي بالنسبة للسنوات الفارطة

09. طريقة تجميع المعطيات الأساسية لاحتساب المؤشر: مصدر إداري: إدارة الموارد البشرية

10. مصدر المعطيات الأساسية لاحتساب المؤشر: مصدر إداري: إدارة الموارد البشرية

11. تاريخ توفر المؤشر: ديسمبر من كل سنة

12. القيمة المستهدفة للمؤشر: 90 % سنة 2018

13. المسؤول عن المؤشر بالبرنامج: مدير الموارد البشرية.

3- قراءة في نتائج المؤشر

1. سلسلة النتائج (الإنجازات) والتقديرات الخاصة بالمؤشر:

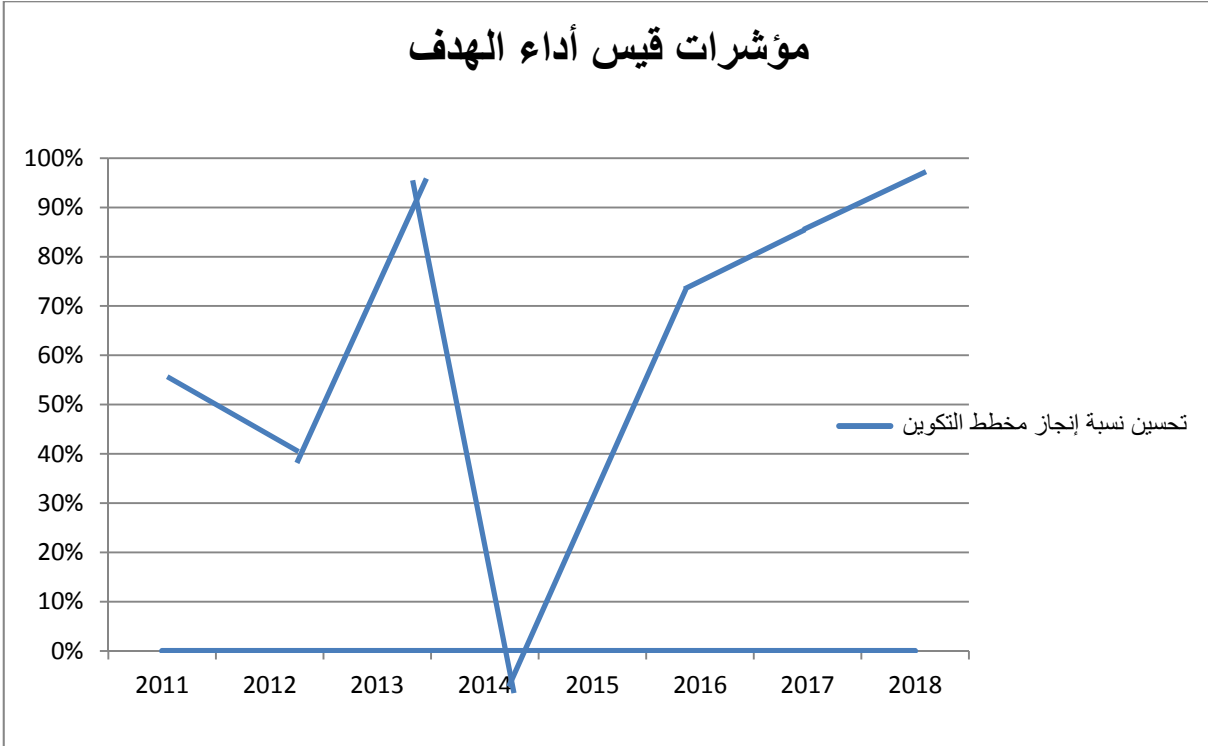
تقديرات			تقديرات إنجازات	إنجازات			وحدة القياس	مؤشرات قياس أداء الهدف
2018	2017	2016	2015	2014	2013	2012		
90%	80%	70%	00%	91.66%	43.75%	56.25%	نسبة مئوية	المؤشر: 1.1.1.4 تحسين نسبة إنجاز مخطط التكوين السنوي

2. تحليل والتعليق على النتائج وتقديرات الإنجازات الخاصة بالمؤشر:

تسعى إدارة الموارد البشرية إلى تحسين نسبة إنجاز مخطط التكوين السنوي بالأخذ بعين الاعتبار الاعتمادات المالية المرصودة والإمكانات اللوجستية المتوفرة قصد المرور من نسبة 56.25% من سنة 2011 إلى 90 % سنة 2018، وتم اعتماد هذا المؤشر على الأسس التالية :

- إن اعتماد نسبة إنجاز مخطط التكوين في الآجال من شأنه أن يمد الإدارة بالمعلومات اللازمة حول نسبة التأطير وبالتالي تحسين النسبة كل سنة بالتدريج من عدد المنتفعين من التكوين كما تؤدي إلى الرفع من مهارات وكفاءات المعنيين بالتكوين والتأطير مما يرفع مردوديتهم في العمل.
- لكي تتمكن من برمجة الاعتمادات المالية الضرورية لإنجاز مخطط التكوين بعنوان السنوات المقبلة إذ أن عدم التحكم في نسبة إنجاز مخطط التكوين من شأنه أن يؤدي إلى رصد اعتمادات لفائدة البرنامج لكن دون استعمالها فعليا بعنوان السنة المالية التي تم رصد الاعتمادات فيها.

3. رسم بياني لتطور البرنامج:



4. أهم الأنشطة المبرمجة لتحقيق القيمة المنشودة للمؤشر:

الإعلان عن استشارات لتأمين الدورات التكوينية المبرمجة بمخطط التكوين في آجالها.

5. تحديد أهم النقاط المتعلقة بالمؤشر

عدم توفر المعدات والوسائل الاعتمادات المطلوبة لتأمين دورات تكوينية

بطاقة مؤشر قياس الأداء

- رمز المؤشر: 2.1.1.4
- تسمية المؤشر : تحسين نسبة إنجاز الانتدابات خلال السداسي الثاني من السنة المالية المعنية
- تاريخ تحيين المؤشر : ديسمبر من كل سنة

3- الخصائص العامة للمؤشر

1. البرنامج الذي يرجع إليه المؤشر : برنامج المساندة والقيادة
- 2 البرنامج الفرعي الذي يرجع إليه المؤشر/ الإشراف والمساندة والمتابعة
- 3 الهدف الذي يرجع إليه المؤشر: تحسين التصرف في الموارد البشرية
- 4-تعريف المؤشر: الهدف من اعتماد هذا المؤشر هو قياس مدى قدرة الإدارة وتقييم أدائها فيما يتعلق بالاستجابة إلى حاجيات كافة الهياكل الراجعة وزارة المرأة والأسرة والطفولة من موارد بشرية ضمانا لحسن سير العمل الإداري وذلك عبر الانتدابات بالمناظرات الخارجية استنادا إلى ما تمت المصادقة عليه بقانون المالية وضبطه بقرار ضبط عدد ونوع الخطط المراد سد الشغور بها عن طريق الانتداب، فالمقصود بإنجاز الانتدابات في الآجال هو التوصل إلى انتداب كافة الخطط المرخص فيها بقانون المالية في السنة المالية المعنية.
- 5 نوع المؤشر: كمي
- 6 التفريعات: الإدارة المركزية والمؤسسات الراجعة لها بالنظر والمندوبيات الجهوية.

2- التفاصيل الفنية للمؤشر

- 1 طريقة احتساب المؤشر: عدد الانتدابات التي تمت في الآجال/حاجيات الوزارة المرأة والأسرة والطفولة من انتدابات مصادق عليها بقانون مالية السنة المعنية.
- 2 وحدة المؤشر: نسبة مائوية
- 3 المعطيات الأساسية لاحتساب المؤشر:
- 4 طريقة تجميع المعطيات الأساسية لاحتساب المؤشر: مصدر إداري: إحصائيات تتعلق بالانتدابات المنجزة مقارنة بما هو مصادق عليه بقانون مالية السنة المعنية
- 5 مصدر المعطيات الأساسية لاحتساب المؤشر: إدارة الموارد البشرية
- 6 تاريخ توفر المؤشر: آخر السنة المالية
- 7 القيمة المستهدفة للمؤشر: 60% سنة 2018
- 8 المسؤول عن المؤشر بالبرنامج: مدير الموارد البشرية.

3- قراءة في نتائج المؤشر

1. سلسلة النتائج (الإنجازات) والتقديرات الخاصة بالمؤشر:

تقديرات			تقديرات إنجازات	إنجازات			وحدة القياس	مؤشرات قياس أداء الهدف
2018	2017	2016	2015	2014	2013	2012		
60%	50%	40%	0%	0%	20%	28.57%	نسبة مائوية	المؤشر: 2.1.1.4 تحسين نسبة الانتدابات المنجزة خلال السداسي الثاني من السنة المالية المعنية
			لم تتم برمجة انتدابات	لم يتم برمجة انتدابات في سنة 2014				

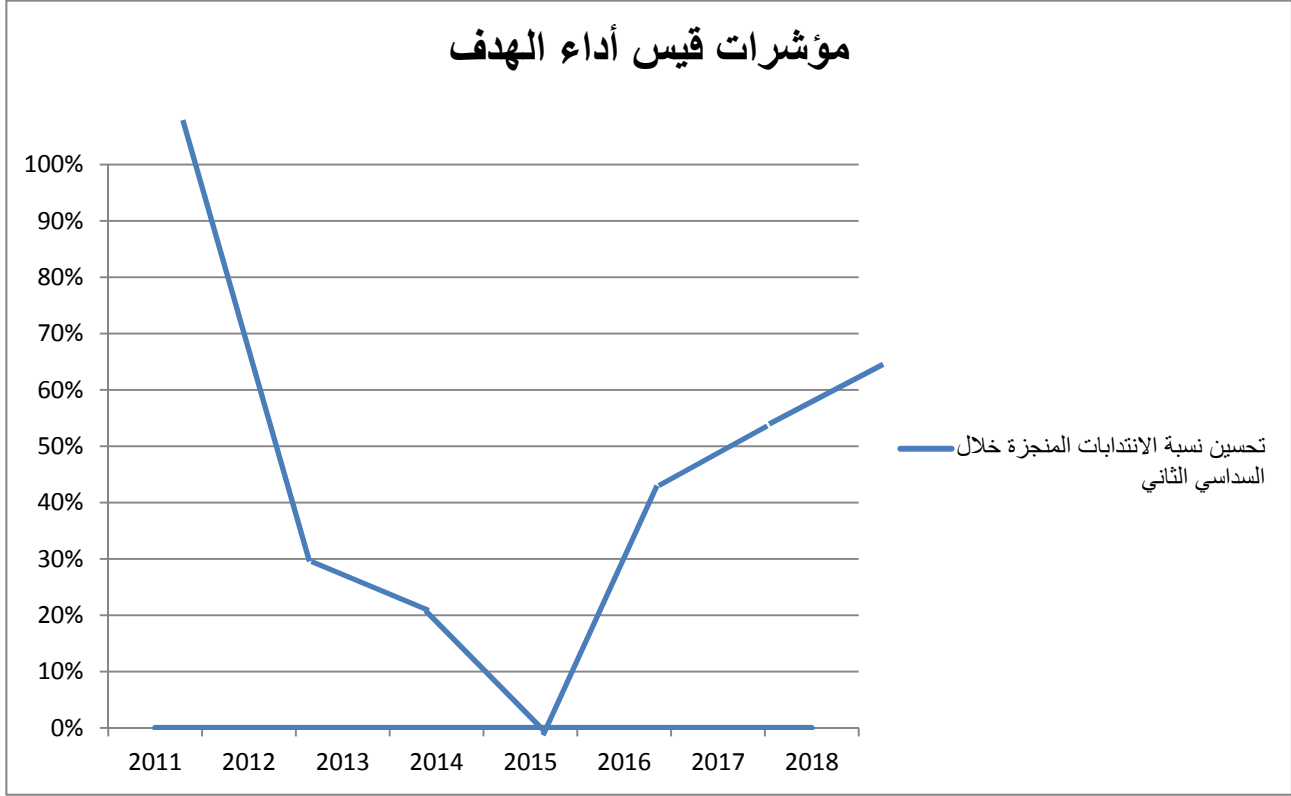
ملاحظة:نسبة الانتدابات المنجزة في الآجال أي خلال السداسية الثانية من سنة 2013 تساوي 20% نظرا لتكفل الإدارة بإنجاز الانتدابات المبرمجة بعنوان سنة 2012 والتي لم يصدر الأمر المتعلق بتحديد الإجراءات المتعلقة بها إلا في جانفي 2013، وكذلك بسبب تعليق وزارة المالية لجميع الانتدابات المبرمجة بعنوان سنة 2013.

وبالنسبة لسنة 2014 هي 00% نظرا لعدم برمجة انتدابات بعنوان سنة 2014

2. تحليل وتعليق النتائج وتقديرات الإنجازات الخاصة بالمؤشر:

تسعى إدارة الموارد البشرية من خلال هذا المؤشر إلى تحسين نسبة إنجاز الانتدابات المبرمجة بعنوان سنة مالية معينة في نفس السنة وهو ما يمثل خير دليل على قدرة الإدارة على الاستجابة لحاجيات الهياكل المعنية وتوفير ما يلزمها من موارد بشرية ضمانا لحسن سير العمل الإداري وقادرة على الرقي به وتطويره عملا بمبدأ استمرارية المرفق العمومي وعدم تعطيل العمل الإداري هذا من جهة، ومن جهة أخرى إلى الاستجابة لحاجيات كافة الهياكل الراجعة بالنظر إلى وزارة المرأة والأسرة والطفولة في أسرع الآجال وذلك عبر الترفيع من النسبة من 28.57 % سنة 2012 إلى 60 % سنة 2018.

3. رسم بياني لتطور البرنامج:



4. أهم الأنشطة المبرمجة لتحقيق القيمة المنشودة للمؤشر:

- إعداد قرارات تتعلق بضبط كيفية تنظيم وفتح المناظرات الخارجية للانتداب في أول السداسي الثاني من السنة المالية المعنية قصد التمكن من إنجازها في الآجال المطلوبة.
- إعداد قرارات ضبط تركيبة اللجان المشرفة على المناظرات الخارجية مباشرة إثر الإعلان عن فتح المناظرات.
- طلب التزود باللوازم المكتبية في آجال معقولة قبل فتح المناظرات تلافياً لمشاكل المتعلقة بالإعداد المادي للمناظرات.

5. تحديد أهم النقائص المتعلقة بالمؤشر:

حدود وانحرافات المؤشر:

- ارتباط هذا المؤشر بآجال التأشير على قرار ضبط الخطط المخصصة للانتداب والتأشير على قرارات ضبط كيفية تنظيم وفتح المناظرات الخارجية المرخص فيها.
- ارتباط هذا المؤشر باجتماع اللجان الخاصة بالمناظرات وخاصة تفرع منظور وزارة المرأة والأسرة والطفولة في رئاسة الحكومة لحضور أعمال اللجان.
- ارتباط هذا المؤشر بإمكانية تعليق الانتدابات المبرمجة بعنوان سنة مالية إلى أجل غير محدد مثلما هو الشأن بالنسبة للانتدابات المبرمجة سنة 2013.
- لايعكس المؤشر الانتدابات المنجزة في إطار تسوية بعض الوضعيات الإدارية(عملة الحضائر مثلا)
- لايعكس المؤشر الانتدابات الاستثنائية التي يمكن الترخيص فيها من قبل الهيئة العامة للتصرف في ميزانية الدولة وذلك بعد المصادقة على قانون المالية

بطاقة مؤشر قياس الأداء

- رمز المؤشر: 1.2.1.4
- تسمية المؤشر : عدد الفضاءات المعنية بالتهيئة والبناء و التجديد بالإدارة المركزية
- تاريخ تحيين المؤشر: آخر كل سنة

1. الخصائص العامة للمؤشر

4. البرنامج الذي يرجع إليه المؤشر : القيادة والمساندة
5. البرنامج الفرعي الذي يرجع إليه المؤشر: البناءات والتجهيز
6. الهدف الذي يرجع إليه المؤشر: تحسين البنية التحتية
7. تعريف المؤشر: في إطار ما تشهده وزارة المرأة والأسرة والطفولة من تطور في حرصت على تطوير وتجديد بناءاتها و تعزيز تدخلاتها في ميدان الصيانة لضمان الاستغلال الأمثل للموارد.
8. نوع المؤشر: مؤشر نتائج
9. التفريعات: الإدارة المركزية.

2. التفاصيل الفنية للمؤشر

1. طريقة احتساب المؤشر: تقدم الانجاز الكمي

2. وحدة المؤشر: نسبة مائوية

3. المعطيات الأساسية لاحتساب المؤشر: متابعة انجاز المشاريع حسب المخططات الزمنية بالنسبة للبناءات.

4. طريقة تجميع المعطيات الأساسية لاحتساب المؤشر: متابعة وصول التزود والفواتير و محاضر التسليم.

5. مصدر المعطيات الأساسية لاحتساب المؤشر: تقارير المصالح المختصة

6. تاريخ توفر المؤشر: آخر كل سنة مالية

7. القيمة المستهدفة للمؤشر: النسبة المبرمجة للتقدم الخاصة بكل سنة مالية

8. المسؤول عن المؤشر بالبرنامج: مدير البناءات والتجهيز

3. قراءة في نتائج المؤشر

2. سلسلة النتائج (الإنجازات) والتقديرات الخاصة بالمؤشر:

تقديرات			تقديرات إنجازات	إنجازات			وحدة القيس	مؤشرات قيس أداء الهدف
2018	2017	2016	2015	2012	2013	2014		
				4				عدد الفضاءات المعنية بالتهيئة والبناء و التجديد بالإدارة المركزية
0	0	أد755	أد230	0	0	0	التكلفة	المؤشر: 1.2.1.4
0	0	%77	%23	0	0	0	النسبة المائوية	عدد الفضاءات المعنية بالتهيئة والبناء و التجديد بالإدارة المركزية

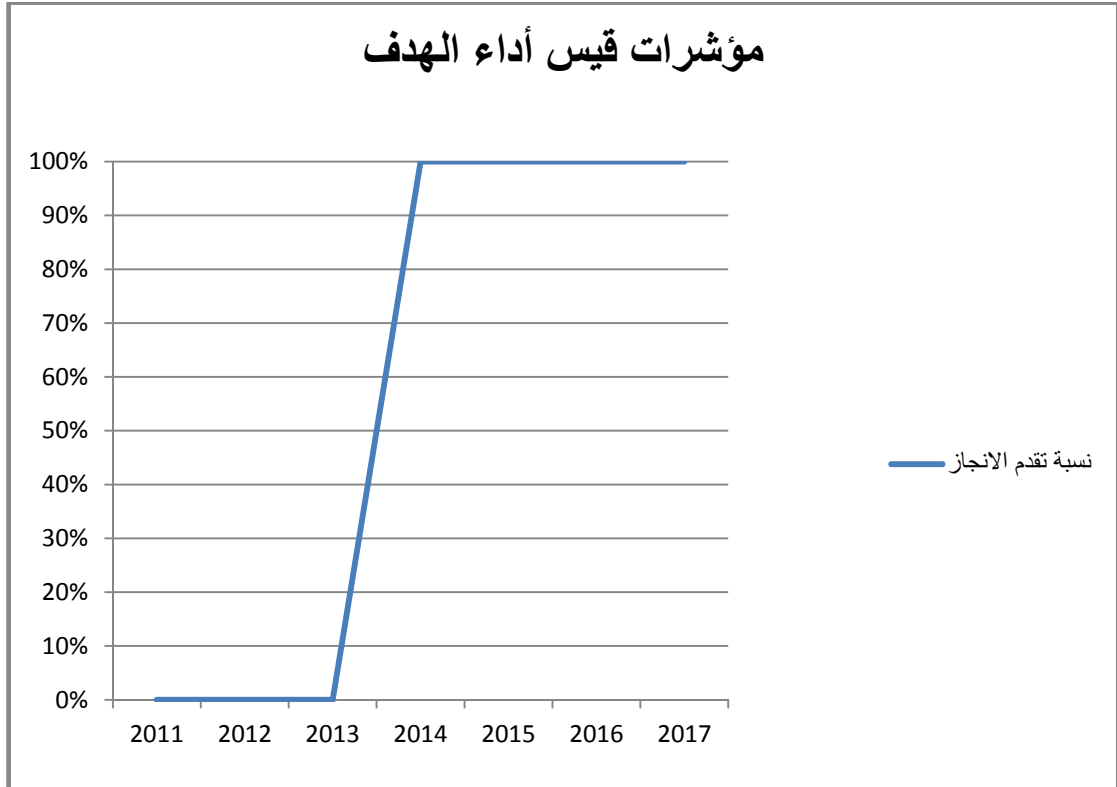
3. تحليل وتعليق النتائج وتقديرات الإنجازات الخاصة بالمؤشر:

تسعى إدارة البناءات والتجهيز من خلال هذا المؤشر إلى تحسين نوعية الفضاءات المتقدمة بمرور الزمن إلى جانب إحداث فضاءات تقنية جديدة قادرة على استيعاب

التظاهرات (تهيئة قاعة متعددة الاختصاصات) والمحافضة على الأرشيف في ظروف تقنية مواكبة للعصر وللتكنولوجيات الحديثة.

وقد تم طلب هذه الاحداثات بناء على معطيات استشارية دقيقة تتعلق بالدراسات الفنية إلى جانب التقديرات المالية المضبوطة والتي ستضمن الانجاز السليم وصرف الاعتمادات في الآجال المضبوطة.

4. رسم بياني لتطور البرنامج:



5. أهم الأنشطة المبرمجة لتحقيق القيمة المنشودة للمؤشر:

المؤشرات	الأنشطة	السنة المالية	الاعتمادات المطلوبة
المؤشر: 1.2.1.4 الفضاءات المعنية بالتهيئة والبناء والتجديد بالإدارة	✓ تبييض الوزارة	2016	35.000
	✓ تهيئة وتجديد الشبكة الكهربائية	2016	200.000
	✓ تهيئة وتجديد شبكة الحماية من الحرائق	2016	200.000
	✓ تجديد و صيانة الوحدات الصحية	2016	30.000

100.000	2016	✓ صيانة مصعد الوزارة	المركزية
150.000	2016	تهيئة واجهة الوزارة	

6. تحديد أهم النقائص المتعلقة بالموشر:

تتمثل أهم النقائص في عدم توفر القدر الكافي من الموارد البشرية اللازمة للإحاطة بجميع جوانب التنفيذ من إعداد الملفات إلى المتابعة.

بطاقة مؤشر قياس الأداء

❖ رمز المؤشر: 2.2.1.4

❖ تسمية المؤشر : نسبة تجديد وتدعيم التجهيزات بالإدارة المركزية

❖ تاريخ تحيين المؤشر: آخر كل سنة مالية

2. الخصائص العامة للمؤشر

1. البرنامج الذي يرجع إليه المؤشر : القيادة والمساندة
2. البرنامج الفرعي الذي يرجع إليه المؤشر: البناءات والتجهيز
3. الهدف الذي يرجع إليه المؤشر: تجديد وتدعيم التجهيزات بالإدارة المركزية
4. تعريف المؤشر: نظرا لنمو الموارد البشرية ،تحرص وزارة المرأة والأسرة والطفولة الأسرة على تطوير التجهيزات وتجديدها لضمان الاستغلال الأمثل لهذه الموارد في أحسن الظروف.
5. نوع المؤشر: تجديد وتدعيم التجهيزات
6. التفريعات: الإدارة المركزية .

3. التفاصيل الفنية للمؤشر

1. طريقة احتساب المؤشر: تقدم الانجاز الكمي
2. وحدة المؤشر: نسبة مئوية
3. المعطيات الأساسية لاحتساب المؤشر: متابعة انجاز الصفقات والاستشارات.
4. طريقة تجميع المعطيات الأساسية لاحتساب المؤشر: متابعة وصول التزود والفواتير و محاضر التسليم.
5. مصدر المعطيات الأساسية لاحتساب المؤشر: تقارير المصالح المختصة
6. تاريخ توفر المؤشر: آخر كل سنة مالية الى جانب الآجال التعاقدية مع المزودين
7. القيمة المستهدفة للمؤشر: النسبة المبرمجة للتقدم الخاصة بكل سنة مالية
8. المسؤول عن المؤشر بالبرنامج: مدير البناءات والتجهيز

4. قراءة في نتائج المؤشر

1. سلسلة النتائج (الإنجازات) والتقديرات الخاصة بالمؤشر:

تقديرات			تقديرات إنجازات	إنجازات			وحدة القيس	مؤشرات قيس أداء الهدف
2018	2017	2016	2015	2014	2013	2012		نسبة تجديد وتدعيم التجهيزات
50	45	147	10	38 أد	0	0	التكلفة	المؤشر: 1.2.1.4 نسبة تجديد وتدعيم التجهيزات
أد	أد	أد	أد					

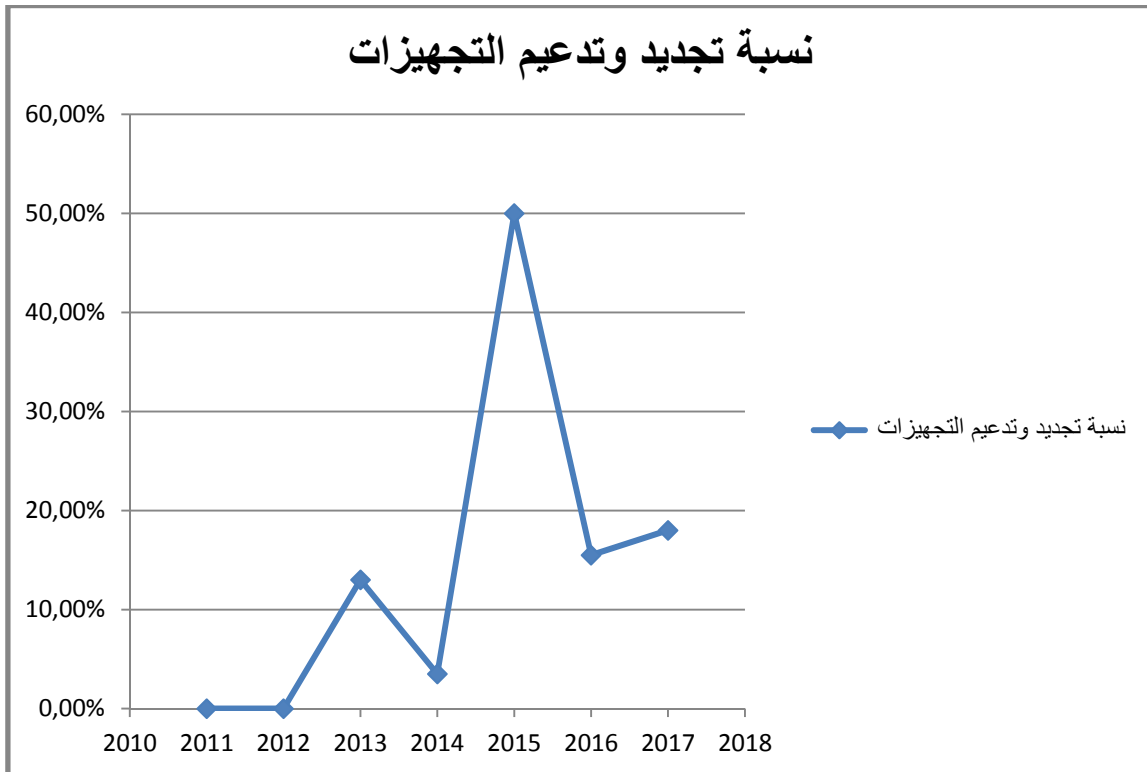
18	15.5	50	3.5	13	0	0	النسبة المئوية
----	------	----	-----	----	---	---	-------------------

2. تحليل وتعليق النتائج وتقديرات الإنجازات الخاصة بالمؤشر:

تسعى إدارة البناء والتجهيز من خلال هذا المؤشر إلى تدعيم وتجديد تجهيزات الوزارة وذلك لتوفير الظروف الملائمة للعمل خاصة وان الوزارة تشهد تزايداً متواصلاً للموارد البشرية

ووفقاً للتقديرات تسعى الإدارة لتطبيق برمجة تمتد على 5 سنوات حيث تتطور نسبة تجديد وتدعيم التجهيزات خلال المدة المتراوحة بين 2013 و 2018 بنسب سنوية مختلفة، من 13% لتصل الى 18% سنة 2018.

3. رسم بياني لتطور البرنامج:



4. أهم الأنشطة المبرمجة لتحقيق القيمة المنشودة للمؤشر:

المؤشرات	الأنشطة	السنة المالية	الاعتمادات المطلوبة
المؤشر: 2.3.4 نسبة تجديد وتدعيم التجهيزات	✓ اقتناء أثاث	2016	100.000
	✓ تجهيزات سمعية بصرية	2016	15.000
	✓ اقتناء ستائر لفائدة القاعة متعددة الاختصاصات والمكاتب	2016	10.000
	✓ اقتناء أجهزة تكييف	2016	15.000
	✓ تجديد ودعم الآلات الناسخة	2014	15.000

5. تحديد أهم النقائص المتعلقة بالمؤشر:

تتمثل أهم النقائص في عدم توفر القدر الكافي من الموارد البشرية اللازمة للإحاطة بجميع جوانب التنفيذ من إعداد الملفات إلى المتابعة.

بطاقة مؤشر قياس أداء

- رمز المؤشر: 1 1 2 4
- تسمية المؤشر: نسبة التغطية بالشبكة الداخلية
- تاريخ تحيين المؤشر: آخر كل سنة

I/ بطاقة مؤشر قياس أداء

- 1- البرنامج الذي يرجع إليه المؤشر: القيادة والمساندة
- 2- البرنامج الفرعي الذي يرجع إليه المؤشر: الأساليب والإعلامية
- 3- الهدف الذي يرجع إليه المؤشر: تطوير البنية الأساسية المعلوماتية والخدمات عن بعد
- 4- تعريف المؤشر: نسبة
- 5- نوع المؤشر : مؤشر نتائج / indice de resultat
- 6- طبيعة المؤشر: مؤشر فاعلية / indice d'efficience
- 7- التقريعات : حسب الولايات – حسب صنف المؤسسات (مندوبيات جهوية للمرأة والأسرة – مؤسسات طفولة).

II/ التفاصيل الفنية للمؤشر

- 1- طريقة احتساب المؤشر: : Nombre de structures ayant bénéficié de
Nombre de structures à bénéficier de R I R I
- 2- وحدة المؤشر: مأوية
- 3- المعطيات الأساسية لاحتساب المؤشر: جذاذة تقنية صادرة عن المقاول
- 4- طريقة تجميع المعطيات الأساسية لاحتساب المؤشر: موافاة إدارة التنظيم والأساليب والإعلامية بالجذاذات التقنية المتعلقة بانجاز أشغال التركيز الصادرة عن المقاول
- 5- تاريخ توفر المؤشر : شهر ديسمبر
- 6- القيمة المستهدفة للمؤشر : 100%

7- المسؤول عن المؤشر بالبرنامج: سميرة بن حسين

||| قراءة في نتائج المؤشر

سلسلة النتائج (الإنجازات) والتقديرات الخاصة بالمؤشر:

تقديرات			2015	انجازات			الوحدة	مؤشرات قياس أداء الهدف تطوير البنية الأساسية المعلوماتية والخدمات عن بعد
2018	2017	2016		2014	2013	2012		
100%	100%	100%	71.6%	66.8%	52.2%	%38.4	المؤشر: 1 1 2 4 نسبة التغطية بالشبكة الداخلية	

بطاقة مؤشر قياس أداء

- رمز المؤشر: 2 1 2 4
- تسمية المؤشر: نسبة التغطية بالشبكة الإدارية المندمجة
- تاريخ تحيين المؤشر: آخر كل سنة

// بطاقة مؤشر قياس أداء

- 1- البرنامج الذي يرجع إليه المؤشر: القيادة والمساندة
- 2- البرنامج الفرعي الذي يرجع إليه المؤشر: الأساليب والإعلامية
- 3- الهدف الذي يرجع إليه المؤشر: تطوير البنية الأساسية المعلوماتية والخدمات عن بعد
- 4- تعريف المؤشر: نسبة
- 5- نوع المؤشر : مؤشر نتائج / indice de resultat
- 6- طبيعة المؤشر: مؤشر فاعلية / indice d'efficience
- 7- التفرعات : حسب صنف المؤسسات المستهدفة (مندوبيات جهوية للمرأة والأسرة – مؤسسات عمومية).

// التفاصيل الفنية للمؤشر

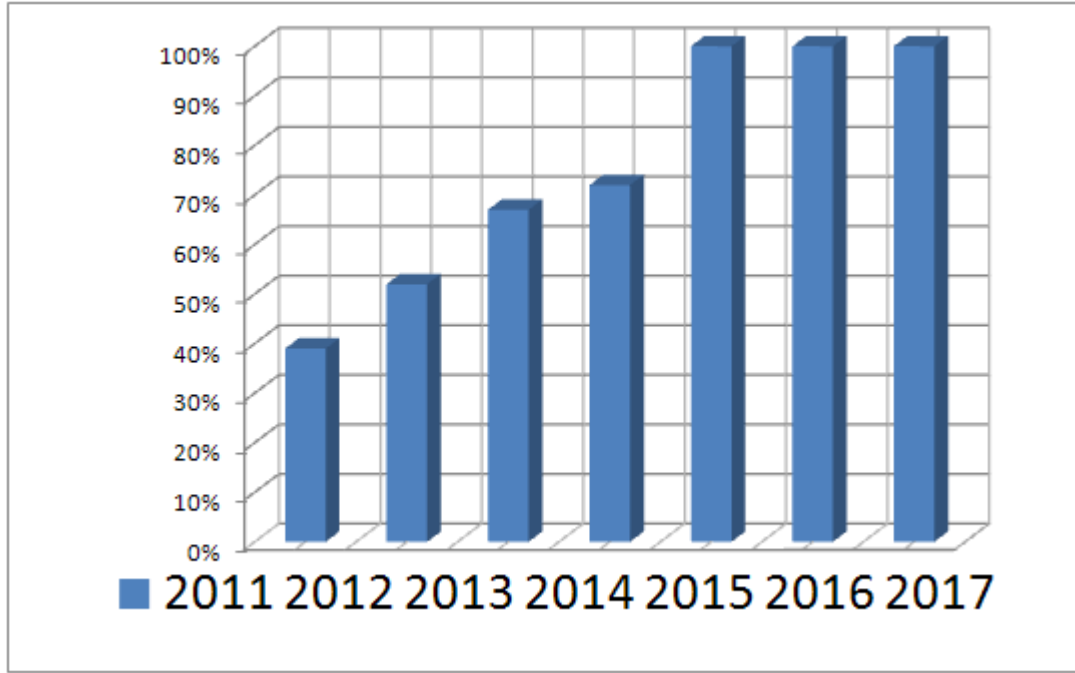
- 1- طريقة احتساب المؤشر: : Nombre de structures ayant bénéficié de RNIA
Nombre de structures à bénéficier de RNIA
- 2- وحدة المؤشر: مأوية
- 3- المعطيات الأساسية لاحتساب المؤشر: فاتورة شركة تلاكوم وفاتورة المركز الوطني للإعلامية
- 4- طريقة تجميع المعطيات الأساسية لاحتساب المؤشر: موافاة إدارة التنظيم والأساليب والإعلامية بفاتورة شركة تلاكوم
- 5- تاريخ توفر المؤشر : شهر ديسمبر
- 6- القيمة المستهدفة للمؤشر : 100%
- 7- المسؤول عن المؤشر بالبرنامج: السيد محمد رؤوف الزائر

||| قراءة في نتائج المؤشر

1. سلسلة النتائج (الإنجازات) والتقديرات الخاصة بالمؤشر:

تقديرات			2015	إنجازات			الوحدة	مؤشرات قياس أداء الهدف
2018	2017	2016		2014	2013	2012		
							تطوير البنية الأساسية المعلوماتية والخدمات عن بعد	
%100	%69	%41	%10.3	%10.3	%6.9	%6.9	المؤشر: 2 1 2 4 نسبة الربط بالشبكة الإدارية المندمجة	

مؤشر 1: نسبة التغطية بالشبكة الداخلية



مؤشر 2: نسبة الربط بالشبكة الإدارية المندمجة

